

**Akt nr:**

**14 - TRB - 725**

\*AU\$14-TRB-725\*

D.-Nr 03:34/57

## HANDLINGAR

angående avstyckning från Glöskär 7'  
samt ägoutbyte och gränsbestämning berörande Glöskär  
Östergård 3<sup>6</sup> ö Glöskär 7' samt mark, samf. för Glöskär  
Östergård 3<sup>6</sup>, 3<sup>8</sup>, 3<sup>9</sup> ö 3<sup>10</sup> samt Glöskär 7',  
i Torsby socken, Hermansby kommun,  
Göteborgs ö Bohus län;

upprättade år 1957-59

av


Gösta Ekholm  
distriktslantmätare.

Torsby  
725

7.D. 3.119/1959

Akten består av 1 band handlingar  
innehållande 17 skrivna sidor jämte  
1 kart a

Fastighet: Glöskär 7<sup>1</sup>  
 Socken: Torsby  
 Kommun: Hermansby  
 Län: Göteborgs och Bohus (17. NV)  
 Förrättning: Avstyckning samt ägutbyte och gränsbest.

Dnr 34/57 03  
 Upprättad åren 1957-1959 av  
  
 Distriktslantmätare. Lantmätare.

10 0 50 100 meter, Skala 1: 1000 *R. G. A. M. P.*

BESKRIVNING.

Beteckning å kartan, fastighet, Sigare, Ågoslag mm.	areal hektar
1 åker 0,0247	
2 " 0,0125	
3 äng 0,0540	
4 avrösn. jord 0,0300	
5 " 0,0670	
<b>Summa</b> 0,0912	<b>0,0970</b>

Vid förrättningen nytillkomna gränser:  
 Sträckorna 7-6-12-2-3-4-5, 10-11-12.  
 Gränsbestämningen avser sträckorna 7-8-9-6-10

EJ SKALENLIG KARTA

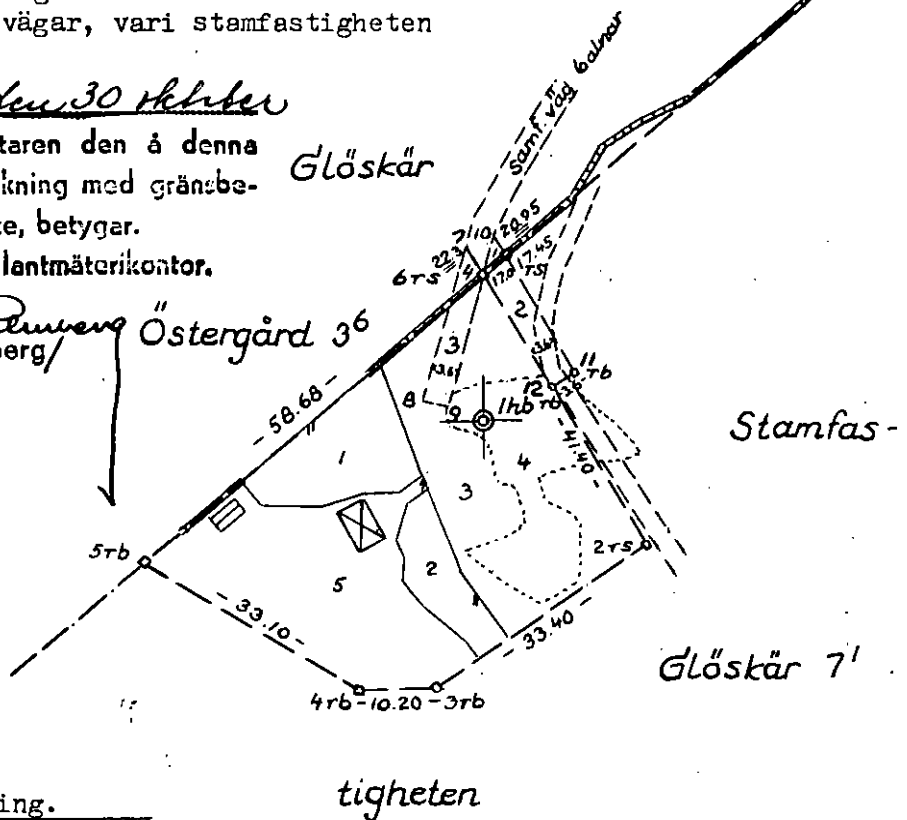
0,1882 hektar

R. Nr. 7<sup>3</sup>

Med området följer rätt att för utfart begagna väg å stamfastighetens mark samt att begagna de samfällda vägar, vari stamfastigheten äger del.

*§ 828 År 1959 den 30 oktober*  
 fastställde överlantmätaren den å denna karta upptagna avstyckning med gränsbestämning och ägutbyte, betygar.  
 Göteborg i länets lantmäterikontor.

*Erik Ahlberg*  
 Erik Ahlberg



Koordinatförteckning.

pkt	x	y
1	100.00	100.00
2	83.62	121.25
3	64.96	93.51
4	64.80	83.33
5	81.95	55.03
6	119.26	100.26

*fr. nr. 1, 2 = samf. mark till Glöskär Östergård 36, 38, 39, 310  
 " " 3 = R: Nr. 7'  
 " " 4 = " 36*

Beräkn. förvaras å Gbg:s norra distrikt.

*RG*

100

725

70. 3. 119/1959

Dnr 34/57.

Protokoll rörande avstyckning från Glöskär

7<sup>1</sup> om 1/16 mantal i Torsby socken, Hermansby  
kommun, Göteborgs och Bohus län.

1 §.

År 1957 den 26 juni börjades förrättningen vid sammanträde å förrättnings-  
stället efter därom gjord ansökan. Se bil. A.

Närvarande voro undertecknad distriktslantmätare samt följande sakägare:

Joh<sup>n</sup> Albert Adolfsson, ägare av ovannämnda fastighet, lagfart den 3 december  
1919, § 51,

fru Anna Karlsson, Kvartsekelsgatan 1<sup>V</sup>, Göteborg N, som enligt muntligt av-  
tal förvärvat ett område av fastigheten i fråga.

Såsom representant för byggnadsnämnden i Torsby, som underrättats om samman-  
trädet (ver. 1) hade dess ordförande Axel Olsson inställt sig.

2 §.

Jäv anfördes icke. Biträde av gode män ansågs icke erforderligt.

3 §.

Avstyckningen skulle omfatta ett område, som i nordväst gränsade mot Glöskär  
Östergård 3<sup>6</sup> och som utvisades å marken.

Med området skulle följa rätt att för utfart begagna väg å stamfastighetens  
mark samt att begagna de samfällida vägar, vari stamfastigheten ägde del.

Med området skulle härutöver icke följa rätt till eller delaktighet i styck-  
ningsfastighetens ägor, tillydenheter, rättigheter eller förmåner.

4 §.

Byggnadsnämndens ordförande hade intet att erinra mot avstyckningen.

5 §.

Enär avstyckningar för bostadsändamål voro aktuella även å närliggande fas-  
tigheter och Adolfsson förklarade att han vore intresserad för att sälja flera  
tomtområden från sin fastighet, fann förrättningsmannen att utredning borde ut-

2.  
föras om i vad mån planerade försäljningar från stamfastigheten och angränsande fastigheter voro av den omfattning att tätbebyggelse i trakten vore att förvänta.

Förrättningen förklarades vilande.

Glöskär, Harestad den 26 juni 1957.

På ämbetets vägnar:



Distriktslantmätare.

6 §.

År 1959 den 2 juni fortsattes förrättningen vid sammanträde å förrättningsstället:

Närvarande voro undertecknad distriktslantmätare samt följande sakägare:

Joh<sup>n</sup> Albert Adolfsson,

Anna Carlsson,

Axel Magnusson såsom ombud enligt fullmakt (ver. 2) för sin make Olga Magnusson, ägare av Glöskär Östergård 3<sup>6</sup>, lagfart den 1 mars 1939 § 99 och 4/320 mantal av Glöskär Östergård 3<sup>8</sup>, lagfart den 1 mars 1939, nr 99, och den 24 september 1958, nr 1158,

Hildur Johansson, ägare jämte sin make Allan Johansson av Glöskär Östergård 3<sup>9</sup>, lagfart den 1 mars 1939, § 98,

Ragnar Kilner, ägare av 4/320 mantal av Glöskär Östergård 3<sup>8</sup>, lagfart den 12 mars 1947, nr 163, samt hela Glöskär Östergård 3<sup>10</sup>, lagfart den 12 mars 1947, nr 163, den 9 juli 1958, nr 787, och den 24 september 1958, nr 1159.

7 §.

Kungörelse angående dagens sammanträde hade anslagits i Torsby församlings kyrka (ver. 3), varjämte kända sakägare kallats genom personliga skallelsbrev (ver. 4).

8 §.

Jäv anfördes icke. Biträde av gode män ansågs icke erforderligt.

9 §.

Sedan föregående sammanträde hade utredning rörande den förestående bebyggeleut-

vecklingen i trakten utförts. Därvid hade framkommit, att ägarna av stamfastigheten och närliggande fastigheter icke hade för avsikt att för närvarande avstycka flera bostadsfastigheter än de som för närvarande voro aktuella. Någon tätbebyggelse kunde icke anses uppkomma härigenom och ej heller för närvarande vara att förvänta. Förrättningsmannen hade i ärendet samrått med överlantmätaren och länsarkitekten vid gemensamt besök på platsen.

## 10 §.

I samråd med sakägarna hade mätning verkställtts och karta upprättats över det till avstyckning avsedda området.

Därvid hade utrönats, att en samfälld väg berörde det till avstyckning avsedda området. Denna väg hade undantagits för delägarnas gemensamma behov vid en den 31 december 1847 fastställd hemmansklyvning å 2/8 mantal Glöskär Östergård. I handlingarna till denna hemmansklyvning nämndes att "väg längs vid berg<sup>et</sup> och vidare till Stranden är för samtliga delägare förbehållen". Å kartan är emellertid väg ej utmärkt ända ned till stranden utan endast ett litet stycke in på lotten litt. C II (nu Glöskär 7<sup>1</sup>). Vägen finge anses vara undantagen samfälld för delägarnas så långt som den tydligt redovisades å kartan, medan dess fortsättning till stranden finge anses motsvara en servitutsrätt. Å marken funnes en ej hårdgjord väg, vars sträckning dock ej fullt överensstämde med kartans visning. Någon vägbredd fanns ej angiven i handlingarnas men ritningen å kartan och arealredovisningen visade en bredd av 6 alnar eller 3,6 meter. Följande fastigheter ägde del i vägen, nämligen Glöskär Östergård 3<sup>6</sup>, 3<sup>8</sup>, 3<sup>9</sup> och 3<sup>10</sup> samt Glöskär 7<sup>1</sup>.

## 11 §.

Adolfsson yrkade nu att ägoutbyte måtte verkställas så att vägen flyttades från sitt å hemmansklyvningskartan utmärkta läge till en sträckning, som närmare överensstämde med hävden å marken, varigenom den komme att bli belägen utanför det till avstyckning avsedda området. Övriga delägare hade intet att erinra häremot.

## 12 §.

Gränserna för den samfällda vägen hade inlagts å förrättningskartan med ledning av hemmansklyvningskartan. Närvarande delägare godkände de utvisade gränserna för vägen. Härom uppsattes och underskrevs jämlikt 7 kap. 3 § jorddelningslagen förening.

Se bil. B.

## 13 §.

Förslag till ägoutbyte utstakades å marken. Förrättningsmannen meddelade följande

Beslut:

Enär yrkande framställets om ägoutbyte och detta prövas medföra övervägande nytta och kan ske utan någon delägars förfång, skall ägoutbyte äga rum på föreslaget sätt mellan å ena sidan mark, samfällad för Glöskär Östergård 3<sup>6</sup>, 3<sup>8</sup>, 3<sup>9</sup> och 3<sup>10</sup> samt Glöskär 7<sup>1</sup>, och å andra sidan fastigheterna Glöskär Östergård 3<sup>6</sup> och Glöskär 7<sup>1</sup>.

## 14 §.

Värdering av marken utfördes. All i ägoutbytet ingående mark, som utgjordes av äng, sattes samma värde eller 500 kr pr hektar.

## 15 §.

Ägoutbytet uträknades och beskrivning upprättades. Fastigheten Glöskär 7<sup>1</sup> hade erhållit en brist i tilldelning om 6 kvadratmeter, värderad till 0,30 kr. och fastigheten Glöskär Östergård 3<sup>6</sup> motsvarande ökning. Bristen uppgick uppenbarligen icke till fem procent av värdet av Glöskär 7<sup>1</sup> och minskningen i tilldelning kunde icke ländå innehavarna av inteckning till förfång.

## 16 §.

Beträffande tillrådet av ägototterna och om kvittande av ersättning träffade sakägarna förening.

Se bil. C.

## 17 §.

Avstyckningsärendet återupptogs till behandling. Redogörelse för verkställd utred-



ning rörande avstyckningen bilades protokollet såsom

bilaga D.

Med stöd av denna redogörelse avgav lantmätaren följande utlåtande:

Då den föreslagna ändringen i fastighetsindelningen överensstämmer med de villkor, som äro stadgade i 19 kap. jorddelningslagen, och då i övrigt icke finnes något hinder mot avstyckningen, prövar lantmätaren skäligt meddela tillstånd till densamma.

18 §.

Antecknades att anledning att underställa utlåtandet ägodelningsrättens prövning ej förekom.

19 §.

Ägoutbytes- och styckningslinjerna hade markerats och säkerställt. Arealuträkning hade utförts, varvid det avstyckade områdets areal befunnits utgöra 0,1882 hektar.

R. N. 73 ..

20 §.

Gränsbestämning i samband med avstyckningen var ej erforderlig, enär berörd gräns var i laga ordning bestämd och på marken tydligt utmärkt.

21 §.

Att mottaga avskrift av handlingarna och kopia av kartan utsågs fru Anna Carlsson, som även skulle betala såväl ägoutbytes- som avstyckningskostnaderna. Sakägarna hade intet ett erinra mot att avskrifterna tillställdes henne mot postförskott å kostnaderna.

22 §.

Förrättningen förklarades avslutad med besked, att avskrift av förrättningshandlingarna skulle utgivas inom femton dagar, kopia av kartan däremot först sedan förrättningen blivit fastställd och att den, som vore missnöjd med vid förrättningen meddelat beslut eller vidtagen åtgärd, ägde anföra klander däremot hos ägodelningsrätten i Hisings, Sävedals och Kungälvs domsaga genom till nämnda myndighet ställda besvär, som inom trettio dagar från denna dag skulle ingivas

.till ägodelningsdomaren.

Det meddelades, att besvär, som sändas per post, skulle avsändas så tidigt, att de kommo ägodelningsdomaren tillhanda inom ovan angivna tid.


.Glöskär, Harestad den 2 juni 1959.

På ämbetets vägnar:



.Distriktslantmätare.

~~År 1958~~ År 1959 den 30.11.1959  
fastställda överlantmätaren förstående för-  
rättning, betygar:  
Göteborg i länets lantmäterikontor.

  
Erik Ahlberg

8/2  
Göteborg den 7.1.1957

D:RP 34/57 Ink. den 8/2 1957  
till Distriktslantmätaren i  
Göteborgs norra distrikt.

Distriktslantmätare G. Ekholm:

Härmed an hålles om mätning av en tomt i  
Göteborg östergård 7:3 i Kärby socken.

J. H. Adolfsen, Göteborg, Larenkuds.  
Tel. 26261.

F ö r e n i n g.

Vid denna dag hållet lantmäterisammträde för gränsbestämning i samband med ägoutbyte mellan fastigheterna Glöskär Östergård 3<sup>6</sup> och Glöskär 7<sup>1</sup> samt samfälld väg, allt i Torsby socken, Hermansby kommun, Göteborgs och Bohus län, ha vi undertecknade överenskommit och beslutat följande.

Gränserna mellan å ena sidan fastigheterna Glöskär Östergård 3<sup>6</sup> och Glöskär 7<sup>1</sup> och å andra sidan en för fastigheterna Glöskär Östergård 3<sup>6</sup>, 3<sup>8</sup>, 3<sup>9</sup> och 3<sup>10</sup> samt Glöskär 7<sup>1</sup> samfälld väg godkänna vi sådana de nu å marken utvisats och å förrättningskartan utmärkts från punkt 7 över punkterna 8, 9 och 6 till punkt 10.

Sålunda överenskommet och beslutat betygas.

Glöskär, Harestad den 2 juni 1959.

- ..... Axel Magnusson..... för Glöskär Östergård 3<sup>6</sup>.
- ..... Hildur Johansson..... för Glöskär Östergård 3<sup>9</sup>.
- ..... Ragnar Kivik..... för Glöskär Östergård 3<sup>10</sup>.
- ..... J. A. Adolfsson..... för Glöskär 7<sup>1</sup>.
- ..... Anna Carlsson..... för ett till avstyckning från Glöskär 7<sup>1</sup> avsett område.

Bestyrkes å tjänstens vägnar:

*Ant. Kallala*

F ö r e n i n g.

Vid denna dag hållet lantmäterisammanträde för ägoutbyte i samband med avstyckning från fastigheten Glöskär 7<sup>1</sup> i Torsby socken, Hermansby kommun, Göteborgs och Bohus län, ha vi undertecknade överenskommit och beslutat följande.

1) Ägoutbytet, som berör fastigheterna Glöskär Östergård 3<sup>6</sup> och Glöskär 7<sup>1</sup> samt en för Glöskär Östergård 3<sup>6</sup>, 3<sup>8</sup>, 3<sup>9</sup> och 3<sup>10</sup> samt Glöskär 7<sup>1</sup> samfällad väg och som utstakats å marken, godkännes.

2) Tillträdet av de utbytta ägorna får ske omedelbart.

3) Ersättningen till ägaren av Glöskär 7<sup>1</sup> för bristande tilldelning förklaras härmed kvitterad.

4) Några andra ersättningar i anledning av ägoutbytet ifrågakomma ej.

Sålunda överenskommet och beslutat betygas

Glöskär, Harestad den 2 juni 1959.

..... Axel ..... Magnusson ..... för Glöskär Östergård 3<sup>6</sup>.

..... Hilmer ..... Johansson ..... för Glöskär Östergård 3<sup>9</sup>.

..... Ragnar ..... Kihnes ..... för Glöskär Östergård 3<sup>10</sup>.

..... J. H. ..... Holmström ..... för Glöskär 7<sup>1</sup>.

..... Anna ..... Carlsson ..... för ett till avstyckning från  
Glöskär 7<sup>1</sup> avsett område.

Bestyrkes å tjänstens vägnar:

*Anders Elvén*

Redogörelse

för verkställd utredning rörande ifrågasatt avstyckning från fastigheten Glöskär 7<sup>1</sup> om 1/16 mantal i Torsby socken, Hermansby kommun, Göteborgs och Bohus län.

Nämnda fastighet har tillkommit genom samläggning den 10 juni 1943. Från fastigheten har avstyckats ett område. Dess totalareal utgör numera 14,1644 hektar. I samband med den nu under handläggning varande avstyckningen har verkställts ägo-utbyte, varvid fastighetens areal minskats med 0,0006 hektar.

Belägenheten av det till avstyckning avsedda området framgår av 3 § förrättningsprotokollet, som även innehåller bestämmelse rörande dess rätt till erforderlig utfartsväg.

Området, som i areal innehåller c:a 0,19 hektar, huvudsakligen äng och avrösningsjord, är avsett att begagnas för sommarbostadsändamål och är med hänsyn till omfång, belägenhet och beskaffenhet i öv-rigt lämpligt härtill.

Utomplansbestämmelser ha fastställts för hela Hermansby kommun. Tätbebyggelse råder ej i trakten och är ej - så vitt för närvarande kan bedömas - att förvänta.

Stamfastigheten är en jordbruksfastighet. Områdets avskiljande inverkar ej på möjligheten att bruka densamma på samma sätt som förut.

Glöskär, Harestad den 2 juni 1959.

På ämbetets vägnar:



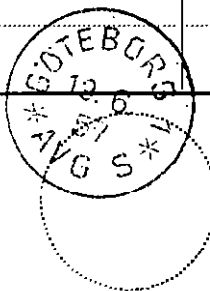
Distriktslantmätare.

Dnr 34/51

ver. 1

Distriktslantmätaren i Göteborgs norra distrikt har denna dag inlämnat nedanstående försändelser för postbehandling:

Antal	A d r e s s a t e n s	
	n a m n	bostad och postadress
1	J.A. Adolfsson,	Glöskär, Harestad.
1	Anna Karlsson,	Kvartsekelsgatan I <sup>V</sup> , Göteborg N.
1	Byggnadsnämnden i Torsby socken, c/o Axel Olsson,	Harestad.
3		



Bil. nr. 2....

FULLMAKT

för Axel Magnusson, Glöskär, Harestad  
att under lantmåteriförrättning, avseende  
ägoutbyte berörande fastigheten Glöskär Östergård 3<sup>6</sup> samt samfälld väg  
i Torsby socken

min ~~var~~ talan föra och rätt bevaka ävensom att å <sup>mina</sup> ~~våra~~ vägnar ingå för-  
ening i frågor, som vid förrättningen förekomma.

Ombudets laga åtgärder godkännes.

Glöskär, Harestad den 2 juni 1959.

*Olga Magnusson*

På en gång närvarande vittnen:

*Anna Carlsson*

*J. H. Hedfors*



## Kungörelse.

Anslagsbevis

Lantmäterisammanträde hålles tisdagen den 2 juni 1959 kl. 10,00 i Anna Karlssons sommarbostad å J.A. Adolfssons fastighet Glöskär 7<sup>1</sup> för gränsbestämning och ägoutbyte i samband med avstyckning från Glöskär 7<sup>1</sup> i Torsby socken.

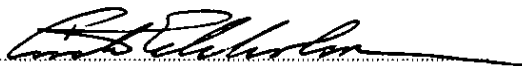
Vid sammanträdet kommer att behandlas bl. a.:

ägoutbyte mellan Glöskär Östergård 3<sup>6</sup> och Glöskär 7<sup>1</sup> samt en för Glöskär Östergård 3<sup>6</sup>, 3<sup>8</sup>, 3<sup>9</sup> och 3<sup>10</sup> samt Glöskär 7<sup>1</sup> samfälld väg.

Sakägare anmanas att vid sammanträde förete tillgängliga åtkomsthandlingar, handlingar om servitut, kartor och lantmäterihandlingar angående jord som beröres av förrättningen.

Göteborg den 12 maj 1959.

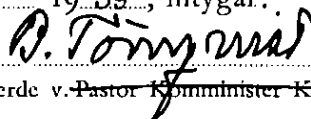
På tjänstens vägnar:



Distriktslantmätare.

Anslagen i laga ordning i Torsby

församling den 17/5 1959, intygar:



Kyrkoherde v. Pastor Komminister Kyrkoadjunkt



Dnr 34/57

14.  
ver. 4.

Distriktslantmäfaren i Göteborgs norra distrikt har denna dag inlämnat nedanstående försändelser för postbehandling:

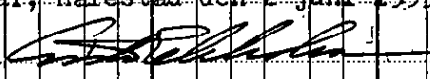
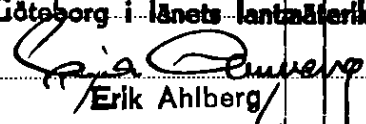
Antal	A d r e s s a t e n s	
	namn	boslad och postadress
1	Olga Magnusson,	Glöskär, Harestad.
1	Ragnar Kilner,	Svanebäcksgatan 49, Gbg V.
1	Emilia Andersson,	Vedahll, Harestad.
1	Allan Johansson o.h.h.,	Glöskär, "
1	J.A. Adolfsson,	" "
1	Anna Karlsson,	Kvartsekelsgatan 1 <sup>V</sup> , Göteborg N.
6		



A handwritten signature or mark.

Ägofligrernas nummer å kartan	Ägornas namn, ägoslag och naturlig beskaffenhet m. m.	Grädfal	Inrösningsjord								Avrösningsjord									
			Åker				Äng och odlingsmark				Skogsmark				Annan avrösningsjord					
			Areal		Uppskattn.-innehåll		Areal		Uppskattn.-innehåll		Areal		Uppskattn.-innehåll		Areal		Uppskattn.-innehåll			
			ha	a	m²	ha	ar	m²	ha	a	m²	ha	ar	m²	ha	a	m²	ha	a	m²
Beskrivning rörande ägoutbyte, berörande fastigheterna Glöskär Östergård 3 <sup>6</sup> och Glöskär 7 <sup>1</sup> samt mark, samfällad för Glöskär Östergård 3 <sup>6</sup> , 3 <sup>8</sup> , 3 <sup>9</sup> och 3 <sup>10</sup> samt Glöskär 7 <sup>1</sup> i Torsby socken, Hermansby kommun, Göteborgs och Bohus län.																				
	Glöskär Östergård 3 <sup>6</sup>																			
1	avstår	1						07	07											
	Summa							07	07											
2	Glöskär 7 <sup>1</sup> avstår	1						61	61											
	Summa							61	61											
samfällad mark till Glöskär Östergård 3 <sup>6</sup> , 3 <sup>8</sup> , 3 <sup>9</sup> och 3 <sup>10</sup> samt Glöskär 7 <sup>1</sup>																				
3	avstår	1						55	55											
4	"	1						13	13											
	Summa							68	68											
4	Glöskär Östergård 3 <sup>6</sup> erhåller	1						13	13											
	Summa							13	13											
3	Glöskär 7 <sup>1</sup> erhåller	1						55	55											
	Summa							55	55											
samfällad mark till Glöskär Östergård 3 <sup>6</sup> , 3 <sup>8</sup> , 3 <sup>9</sup> och 3 <sup>10</sup> samt Glöskär 7 <sup>1</sup>																				
1	erhåller	1						07	07											
2		1						61	61											
	Summa							68	68											

Bl. 0409, Delningsbeskrivning. - SRA 175/52

Ägofigu- rernas nummer å kartan	Ägornas namn, ägoslag och naturlig beskaffenhet m. m.	Gradial	Inrösningsjord												Avrösningsjord											
			Åker						Äng och odlingsmark						Skogsmark						Annan avrösningsjord					
			Areal			Upp- skattn.- Innehåll			Areal			Upp- skattn.- Innehåll			Areal			Upp- skattn.- Innehåll			Areal			Upp- skattn.- Innehåll		
			ha	a	m <sup>2</sup>	ha	ar	m <sup>2</sup>	ha	a	m <sup>2</sup>	ha	ar	m <sup>2</sup>	ha	a	m <sup>2</sup>	ha	a	m <sup>2</sup>	ha	a	m <sup>2</sup>	ha	a	m <sup>2</sup>
	<u>Sammandrag</u>								Erhåller				Avstår							Skilnad						
	Glöskär Östergård 3 <sup>6</sup>								13	13					07	07		+	06		06					
	Glöskär 7 <sup>1</sup>								55	55					61	61		-	06		06					
	samf. mark till Glöskär Östergård 3 <sup>6</sup> , 3 <sup>8</sup> , 3 <sup>9</sup>																									
	och 3 <sup>10</sup> samt Glöskär 7 <sup>1</sup>								68	68					68	68		+	00		00					
									136	136					136	136		-								
	För bristande tilldelning om 0,0006 hektar i uppskattning skall Glöskär 7 <sup>1</sup> erhålla 0:30 kr. av Glöskär Östergård 3 <sup>6</sup> , som erhållit överskjutande tilldelning av samma storlek.																									
	Glöskär, Harestad den 2 juni 1959.																									
																										
	Distriktslantmätare.																									
	<del>År 19.59. den 20. oktober</del>																									
	fastställd överlantmätaren förstående för- rättning, botyger:																									
	Göteborg i länets lantmäterikonst.																									
																										
	Erik Ahlberg																									

Avsänd den 16 juni 1959

## RÄKNING

till Fru Anna Carlsson, Kvärtsekelegatan 1<sup>V</sup>, Göteborg N

Där ej ersättning uttagits genom postförskott skall, även om anmärkning göres mot räkning eller besvär anföres över förrättning, betalning erläggas till lantmäteristyrelsen genom insättning å postgirokonto nr 15673 inom fyra veckor efter det att räkning eller annan underrättelse om betalningsskyldigheten avsänts till vederbörande sakägare eller överlämnats till honom.

Vill betalningsskyldig framställa anmärkning mot räkning, skall detta göras hos lantmäteristyrelsen Box 16331, Stockholm 16, snarast möjligt och senast inom tre veckor från det betalning erlagts.

A n m. Är fråga om förrättning, skall besvär över beslut om fördelning mellan sakägare av förrättningskostnad anföras hos vederbörande ägodelningsrätt (undantagsvis magistrat eller länsstyrelse) på sött framgår av vid förrättningen fört protokoll.

DEBET

Dnr 34/57

Ersättning enligt 1952 års lantmäteritaxa + 20 % tillägg enl.  
Kungl. Maj:ts kungörelse nr 165 av den 11 maj 1956 för avstyckning från fastigheten Glöskär 7<sup>1</sup> jämte ägoutbyte och gränsbestämning i Torsby socken, Hermansby kommun, Göteborgs och Bohus län, (börj. före d. 1/7-57).

Avstyckningen:

Grundavgift	60:-	
1 st. ägolott om 0,1882 hektar	70:-	130:-

Ägoutbytet:

fastighet eller samfällighet som vid ägoutbytet erhållet tilldelning 1 mark 3 st. å 20:-	60:-	
för sammanlagda ersalen enligt tariff C	25:-	85:-

Gränsbestämningen:

fast tillägg	50:-	50:-
--------------	------	------

+ 20 % tillägg		53:-
----------------	--	------

<u>Summa kronor</u>		<u>318:-</u>
---------------------	--	--------------

Ersättningen uttagen genom postförskott.

Göteborg den 15 juni 1959.

*Anders Johansson*

Distriktslantmätare.

Räkningens nummer skall angivas å inbetalnings- eller girokortets kupong.