



LÄNSSTYRELSEN
I SKÅNE LÄN

H 006 Bostadsbebyggelse
A 230 ~~Bostadsstråk~~ Villa

Svalöv sn
SK

BESLUT

1(5)

2004-07-02

432-45053-01

DELGIVNINGSKVITTO

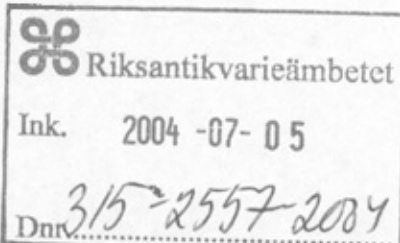
Vår referens

Miljöenheten

Kulturmiljöfunktionen

Suzanne Pluntke

040/044-25 20 43



Byggnadsminnesförklaring av Villa Pettersson, Södra Svalöv 9:87 (Svalövs socken) i Svalövs kommun.

Länsstyrelsens beslut

Länsstyrelsen beslutar om byggnadsminnesförklaring enligt 3 kap 1 § lagen om kulturminnen m.m. (1988:950), KML, av Villa Pettersson på fastigheten Södra Svalöv 9:87, Svalövs kommun.

Länsstyrelsen meddelar enligt 3 kap 2 § KML följande skyddsbestämmelser.

1. Byggnad A (se bilaga 2) får inte rivas, flyttas eller till sin exteriör byggas om eller på annat sätt förändras.
2. Ingrepp i eller ändring av stomme eller planlösning får inte göras i byggnad A.
3. Ingrepp i fast inredning får ej göras i byggnad A, förutom i de rum som i bilaga 3 markerats med kryss.
4. Byggnad B (se bilaga 2) får ej rivas eller flyttas. Exteriören ska bevaras enligt nuvarande utformning och byggnadens volym får inte ändras.
5. Byggnaderna A och B ska underhållas så att de inte förfaller. Vård och underhållsarbete skall utföras på ett sådant sätt att det kulturhistoriska värdet inte minskar och med material och metoder som är väl beprövade och anpassade till byggnadens egenart.
6. Trädgården får ej bebyggas och ska hållas i sådant skick att byggnadsminnets karaktär inte förvanskas. Trädgården ska bevaras och vårdas enligt en vårdplan som godkänns av länsstyrelsen.
7. Byggnadsminnets avgränsning sammanfaller med fastighetsgränsen (se bilaga 2).

Om det finns särskilda skäl kan Länsstyrelsen lämna tillstånd enligt 3 kap 14 § KML till att byggnadsminnet ändras i strid mot skyddsbestämmelserna.

Kommentarer till skyddsbestämmelserna

Intentionen med skyddsbestämmelserna är att Villa Pettersson ska bibehålla sin ursprunglighet inför framtiden. Detta innebär att även mindre förändringar som

2004-07-06 beslut. Mp
kopia till Uth-BM-reg. A. a. / Jm

Svalöv, Villa Pettersson

Postadress	Besöksadress	Telefon	Telefax	Postgiro/Bankgiro	E-post	www
205 15 Malmö	Kungsgatan 13	040-25 20 00 vx	040-25 22 70	6 88 11-9	lansstyrelsen@m.lst.se	www.m.lst.se
291 86 Kristianstad	Ö Boulevarden 62 A	044-25 20 00 vx	044-25 22 70	5050-3739		



till exempel staket, markiser och markbeläggning kräver länsstyrelsens tillstånd. I Jordabalken 2 kap 2§ regleras vad som avses med fast inredning. Till fast inredning kan exempelvis räknas lister, väggfasta hyllor, dörrar, elkontakter, strömbrytare, fast armatur, trappor samt trapppräcken.

Ändringar som strider mot skyddsbestämmelserna kräver skriftligt tillstånd från länsstyrelsen. Länsstyrelsen får ställa de villkor för tillståndet som är skäligen med hänsyn till de förhållanden som föranleder ändringen. Villkoren får avse hur ändringen skall utföras samt den dokumentation som behövs. Med ändring avses alla åtgärder som inte är rent underhåll, till exempel ändring av byggnadsdelar, upptagande eller igensättande av fönster och dörrar, installationer så som t.ex. ventilation eller rördragningar, byte av färgsättning samt förändring av färgtyp eller materialval.

Länsstyrelsen vill påpeka att utförandet i sig, inte bara utseendet på den utförda insatsen, är en stor del av ett byggnadsminnes kulturhistoriska värde, varför såväl material som utförande måste anpassas till huset. Alla eventuella tillägg måste kunna återställas.

Till trädgården hör bl.a. häckar, fruktträd, buskar och platsättning. En vårdplan ska upprättas för trädgården för att främja återväxt och bevara dem befintliga strukturen. Vårdplanen ska föregås av en dokumentation och analys av trädgårdens historiska utveckling.

Länsstyrelsen ger råd och upplysningar om lämpliga vård- och underhållsåtgärder.

Redogörelse för ärendet

Sedan fråga väckts om att förklara Villa Pettersson för byggnadsminne har meddelande om detta sänts till fastighetsregistermyndigheten den 1 november 2000. Underlag till byggnadsminnesförklaringen har tagits fram av Regionmuseet Kristianstad/Landsantikvarien i Skåne.

, har den 30 september 2003 godkänt föreslagna skyddsbestämmelser.

Villa Pettersson ligger utanför område av riksintresse för kulturmiljövården. Gällande detaljplan för fastigheten Södra Svalöv 9:87 tar ingen särskild hänsyn till byggnadens kulturhistoriska värde.



Historik och byggnadsbeskrivning

Funktionalismen

Funktionalismen lanserades för allmänheten i Sverige genom Stockholmsutställningen 1930. Innan dess hade byggnadsstilen fått internationellt genombrott genom Parisutställningen 1925 och Stuttgartutställningen två år senare.

Funktionalismen byggde på idéer om jämlikhet, funktion och logik. Ambitionen var billiga bostäder som uppfyllde tidens ökade krav på hygien och teknisk utrustning, samtidigt som det fanns tankar om en mer demokratisk livsstil och umgängesform. Finrummet och salongen avskaffades och istället tillkom vardagsrummet, där familjen kunde samlas och umgås och som även fungerade som matplats. Köket och badrummet fick underordnad betydelse vilket innebar att de blev små och rationella. I många fall ersattes köket av en kokvrå.

Rena linjer, komposition och proportioner skulle enligt funktionalismen utgöra estetiken istället för pålagd dekor. Material som stål och betong gav de tekniska möjligheterna till nya arkitektoniska lösningar, samtidigt som färgsättning och uppglasade partier användes för att ge känsla av ljus och rymd.

Villa Pettersson

Villa Pettersson ritades 1935 av arkitekten Charles Petri Elmström (1900-1980), som mellan 1930-talet och 1950-talet var mycket produktiv i nordöstra Skåne, främst i Klippan och Ängelholm. Charles Elmström hade studerat arkitektur vid Kungliga Tekniska Högskolan i Stockholm under den period Gunnar Asplund, en av Sveriges stora förespråkare för funktionalismen, var professor. Denna faktor hade troligen stor påverkan på Elmströms arkitektur.

Namnet, Villa Pettersson, kommer från byggherren Ebba Pettersson som var småskolelärarinna i Svalöv och som ägde villan fram till 1957. Huset ritades i funktionalistisk stil och utmärkte sig mot den omgivande egnahemsbebyggelsen. Byggnadsnämnden hade stora invändningar mot uppförandet eftersom man inte ansåg att huset uppfyllde tidens krav på smak. Funktionalismen ansågs passa i stadsmiljö, men inte i en mindre ort som Svalöv. Ebba Peterson sökte bygglov vid upprepade tillfällen, men ärendet avslogs och det dröjde två år, fram till 1937, innan hon fick tillstånd att uppföra byggnaden efter att ha överklagat ärendet till länsstyrelsen.



Byggnadsbeskrivning

Att Villa Pettersson är ett exempel på den funktionalistiska byggnadskonsten framgår i såväl formspråk, byggteknik och planlösning som materialval. Villan är i två våningar med källare och har ockrafärgade, putsade fasader. Taket är svagt sluttande och klätt med svart takpapp, vilket har ersatt den ursprungliga solidolskiffern. Mot gatan i norr är fasaden slutet och har endast två mindre källarfönster. Väggen domineras av entrédörren som markeras kraftigt av ett brett skärmtak och en lika bred trappa. Den slutna fasaden är effektivt samtidigt som den minskar uppvärmningskostnaderna eftersom värmeläckaget minskar. Mot söder öppnas fasaden upp med stora fönster som släpper in rikligt med ljus. På denna sida finns även en rundad, plåtklädd balkong och en delvis inglasad terrass i gjuten cementbetong.

Byggnadens interiör är välbevarad, både vad gäller planlösning och fast inredning. Originaldetaljer såsom trapppräcke, armatur och fast garderobsinredning finns kvar. Nuvarande färgsättning knyter i viss mån an till den ursprungliga färgsättningen som fastställdes med färgskrapningar. Den ursprungliga gula nyansen som genomgående använts, enligt de färgskrapningar som gjorts vid den senaste renoveringen, har dock fått stå tillbaka för en rent vit kulör i flera av rummen.

Under åren 1999-2002 genomfördes en renovering av Villa Pettersson. Flera av rummen hade då tapetsrats och fasaden hade målats med en grönaktig plastfärg. Renoveringen genomfördes varsamt och ledde till att stora delar av byggnaden återställdes till sitt ursprungliga utseende. En tidigare vattenskada var orsaken till att delar av vardagsrumsgolvet fick bytas ut och att kök och badrum fick en helt ny inredning, dessa delar anpassades dock till den övriga byggnaden. Förutom boningshuset hör till fastigheten ett garage med ovanpåliggande vävstuga, även den ritad av Charles Elmström och uppförd ett år efter huvudbyggnaden. Huset renoveras under innevarande år. Trädgården omfattar en plattsättning i sten söder om huset och växtlighet som till exempel fruktträd, jasmin, fläder, gullregn och hasselbuskar samt en häck som tydligt avskiljer tomten mot gatan. Trädgården är utformad med en arkitektonisk medvetenhet och ansluter till Villa Petterssons formspråk.

För en mer fyllig byggnadsbeskrivning och historik se "Underlag till byggnadsminnesutredning Villa Pettersson" Regionmuseet i Kristianstad/Landsantikvarien i Skåne, Rapport 2002:49.



Motivering

Villa Petersson är ett typiskt och synnerligen välgestaltat exempel på den funktionalistiska byggnadskonsten. Arkitektur, byggteknik, materialval och planlösning är typiska för funktionalismen. Byggnaden visar hur funktionalismens ideal spreds i medelklassen och även ut till mindre orter. Villa Pettersson har kvar sin ursprungliga karaktär när det gäller såväl exteriör som interiör och bildar en helhet tillsammans med garaget/väpstugan och trädgården.

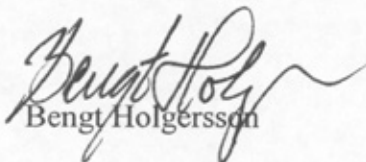
Förutom att byggnaden har ett arkitektoniskt värde är den socialhistoriskt intressant som ett bevis på hur en ensamstående kvinna på 1930-talet kunde kämpa till sig bygglov trots starka motsättningar från byggnadsnämnden.

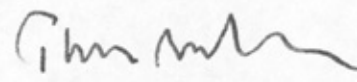
Villa Pettersson är ovanligt välbevarad och har kvar mycket av originalinredningen, bl.a. strömbytare, hyllinredning, dörrar och lister, vilket ger den ett högt ursprungsvärde. Det friliggande garaget/väpstugan har ett viktigt arkitektoniskt och volymmässigt samband med villan. Trädgården är tillsammans med byggnaderna kulturhistoriskt värdefull, både på grund av dess arkitektoniska kvalitéer samt eftersom den visar på det helhetstänkande som har funnits vid gestaltningen av villan och väpstugan.

Av 3 kap 1 § KML framgår att en byggnad som genom sitt kulturhistoriska värde är synnerligen märklig får förklaras som byggnadsminne. Länsstyrelsen anser att Villa Pettersson på fastigheten Södra Svalöv 9:87 i Svalövs kommun har ett sådant kulturhistoriskt värde att en byggnadsminnesförklaring är väl motiverad.

Detta beslut kan överklagas till länsrätten i Skåne län, se nedan.

I den slutliga handläggningen av detta ärende har deltagit landshövding Bengt Holgersson, bebyggelseantikvarie Suzanne Pluntke och länsantikvarie Thomas Romberg, föredragande.


Bengt Holgersson


Thomas Romberg



Bilagor

1. Översigtskarta Svalöv
2. Situationsplan med byggnadsminnets avgränsning.
3. Planlösning
4. Ritningar

Sändlista

Regionmuseet Kristianstad/Landsantikvarien i Skåne

Riksantikvarieämbetet

Svalövs kommun

Lantmäterimyndigheten, Landskrona kommun, 261 80 Landskrona

Kulturmiljö

Hur man överklagar

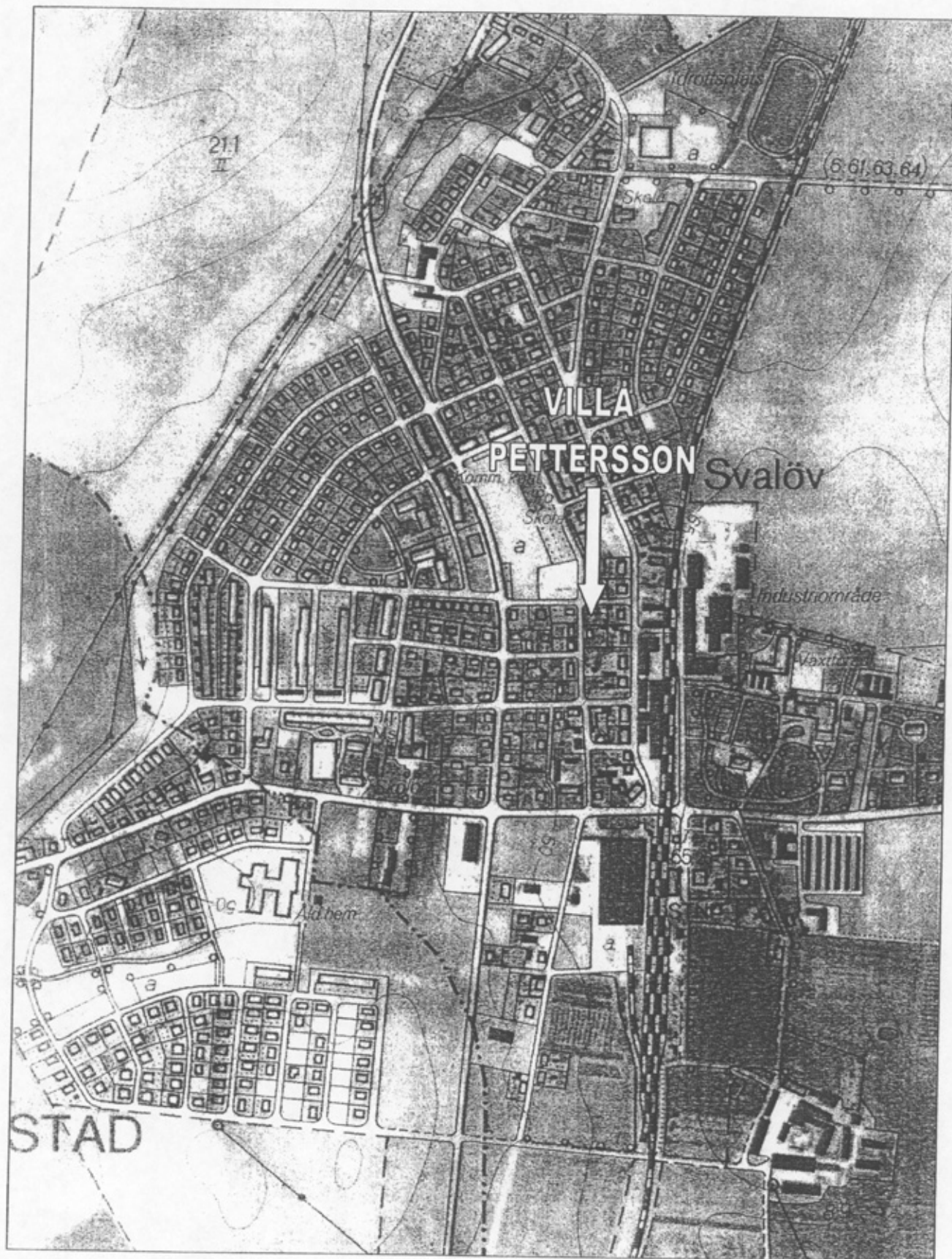
Om Ni vill överklaga Länsstyrelsens beslut skall Ni skriva till Länsrätten i Skåne län. ***Överklagandet skall dock skickas till Länsstyrelsen i Skåne län, 205 15 Malmö.***

Av överklagandet skall framgå vilket beslut Ni överklagar (ange diarienummer) och hur Ni vill att beslutet skall ändras.

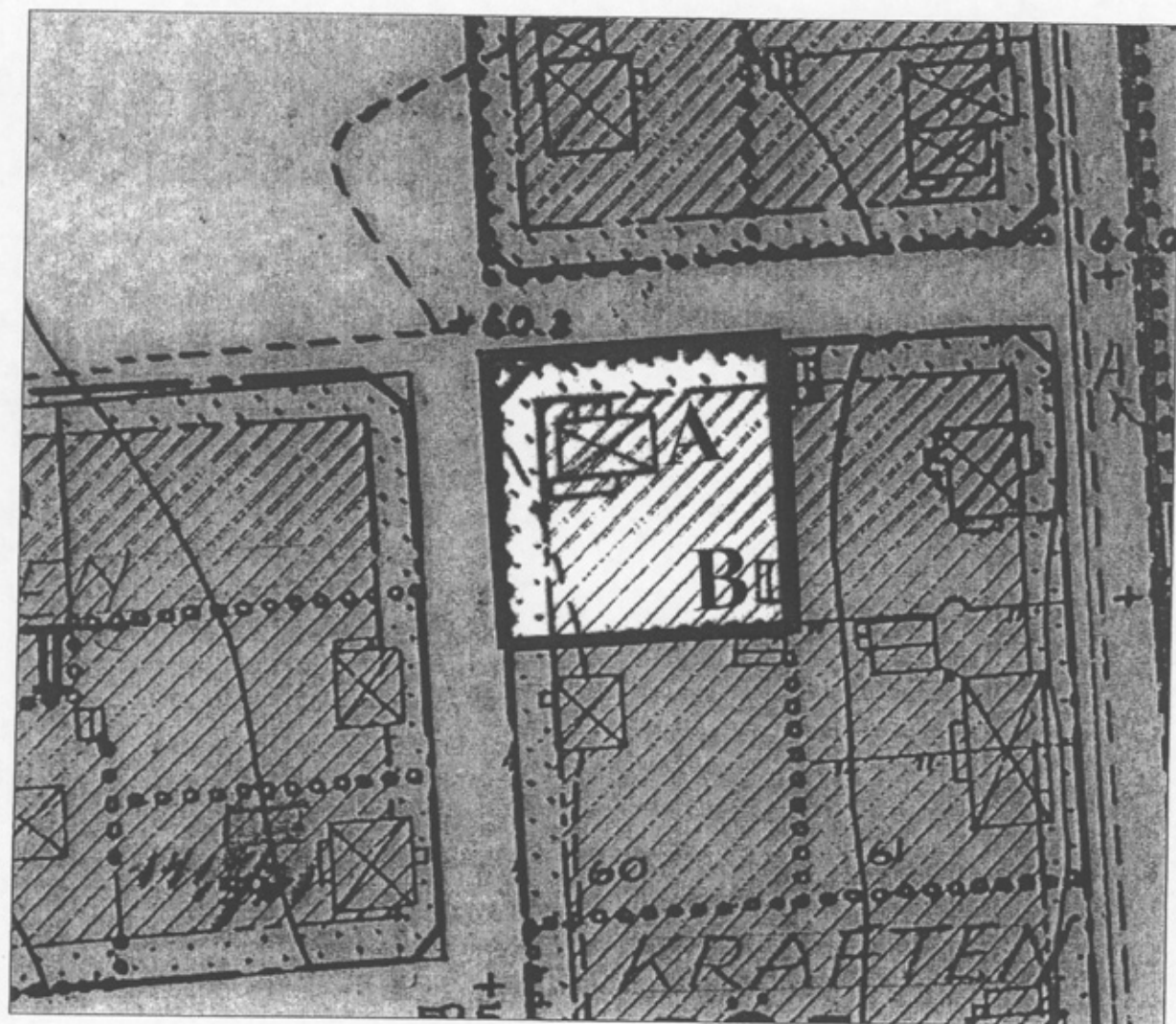
Skrivelsen skall undertecknas. Uppge också adress och telefonnummer. Om Ni har handlingar eller annat som Ni anser stöder Er uppfattning så bör Ni skicka med detta.

Länsstyrelsen måste ha fått Ert överklagande ***inom tre veckor från den dag Ni fick del av beslutet.*** Är klaganden part som företräder det allmänna skall överklagandet ha kommit in ***inom tre veckor från den dag beslutet meddelandes.*** ***Annars kan överklagandet inte tas upp till prövning.***

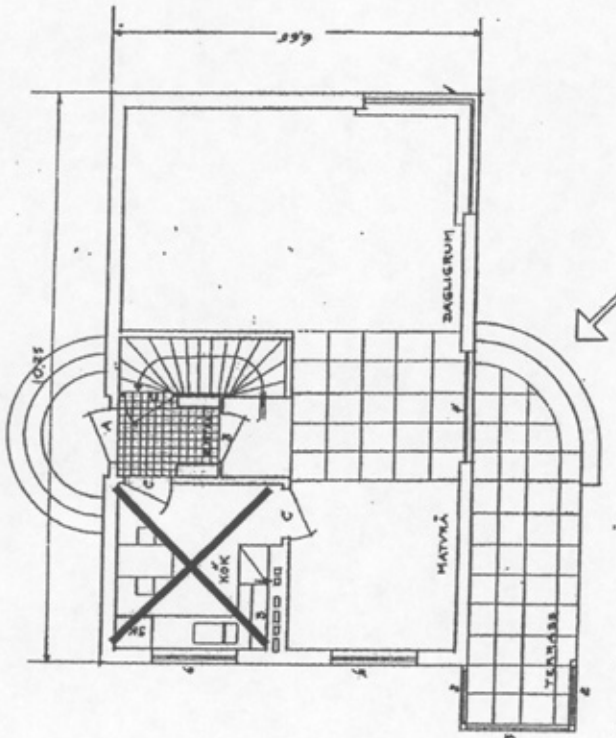
Behöver Ni veta mera om hur Ni skall göra kan Ni kontakta Länsstyrelsen, tel 040- 25 20 00 (växel).



Bilaga 1: Översiktskarta Svalöv



Bilaga 2: Situationsplan med byggnadsminnets avgränsning

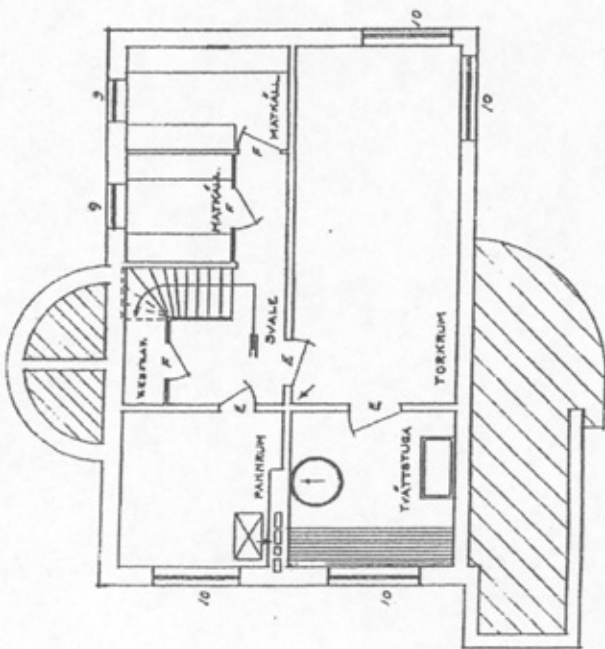


Plan av bottenvåning.

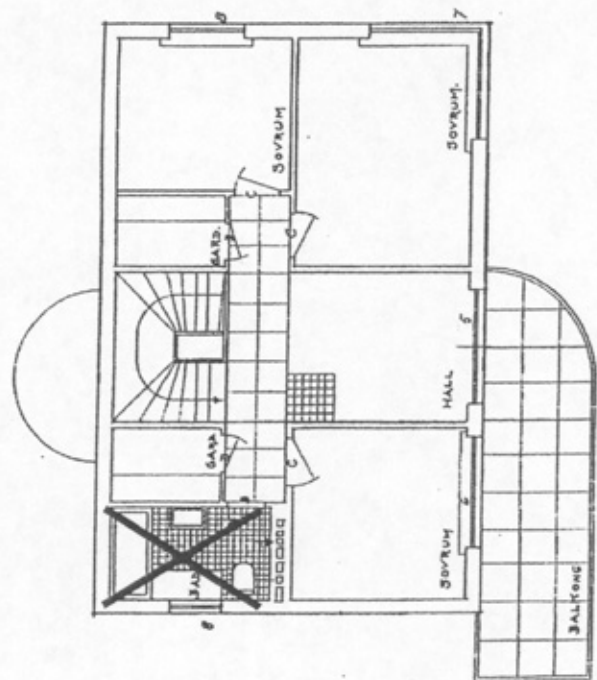
Bilaga 3: Planlösning Villa Pettersson

Rum markerade med kryss skyddas inte enligt punkt 3 i skyddsbestämmelserna.

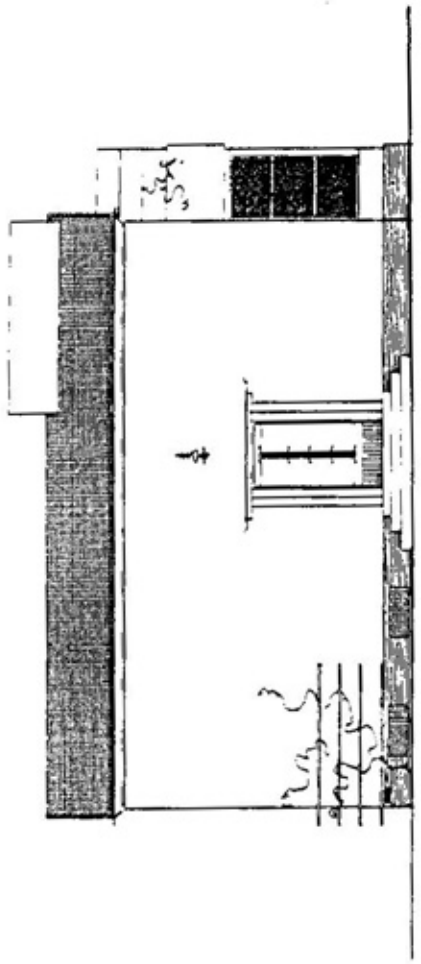
(Observera att dessa är de ursprungliga ritningarna och att vissa förändringar gjordes i och med verkställandet, t.ex. fick yttertrappan en annan utformning.)



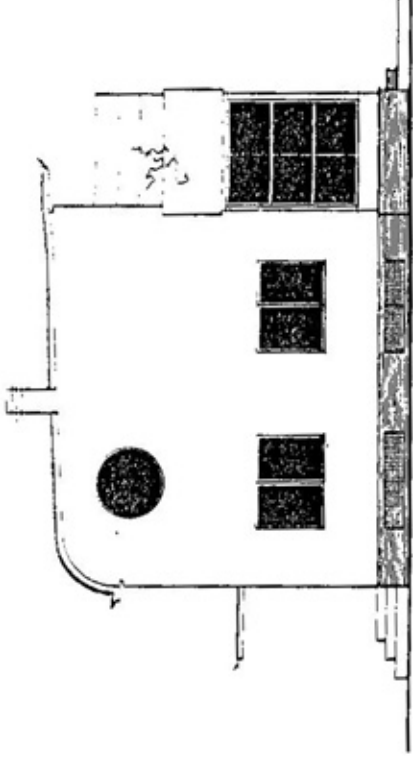
Plan av källare.



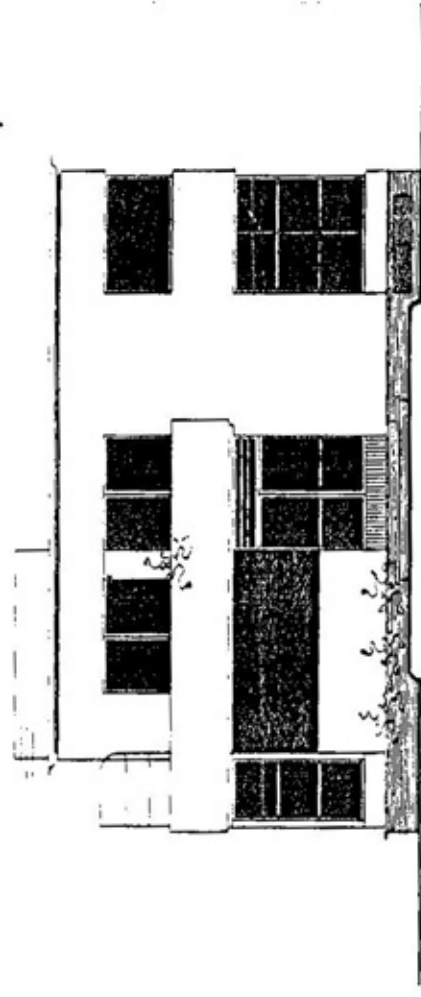
Plan av övre våning.



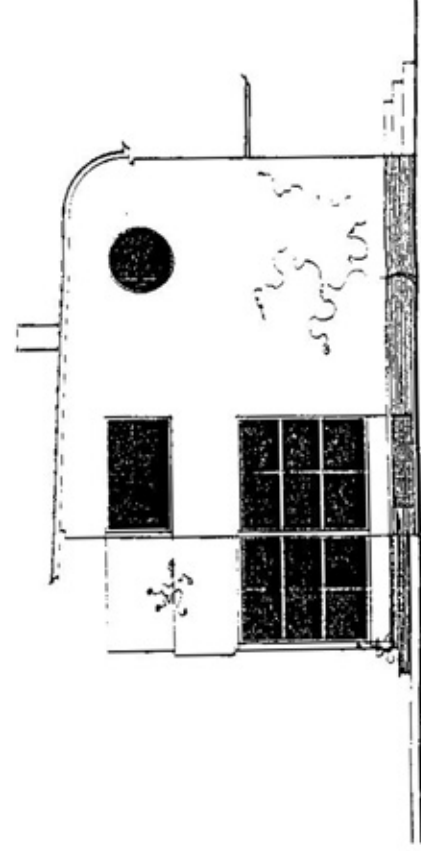
FASAD MOT NORR -



FASAD MOT VÄSTER -



FASAD MOT SÖDER -



FASAD MOT ÖSTER -