

Villa Pettersson, Södra Svalöv 9:87, Svalövs kommun

VÅRDPLAN ÖVER TRÄDGÅRDEN

2007-03-10

Upprättad av
Landskapsarkitekt LAR/MSA Christina Ilminge, Lund

Innehållsförteckning

1. Vårdplan för Villa Pettersson – utgångspunkter och målsättning
2. Historik och slutsatser om trädgårdens utveckling
3. Plan över befintliga förhållanden (skala 1:100) med beskrivningar och kommentarer
4. Vårdplan – rekonstruktions- och kompletteringsplan (skala 1:100) med åtgärdslista
5. Skötselinsatser – löpande och på längre sikt
6. Litteratur- och källförteckning

1 Vårdplan för Villa Pettersson – målsättning och utgångspunkter

Länsstyrelsen i Skåne byggnadsminnesförklarade Villa Pettersson i ett beslut 2004-07-02. Om trädgården står följande:

'Till trädgården hör bl.a. häckar, fruktträd, buskar och plattsättning. En vårdplan ska upprättas för trädgården för att främja återväxt och bevara den befintliga strukturen. Vårdplanen ska föregås av en dokumentation och analys av trädgårdens historiska utveckling.'

Avsikten med en vårdplan är således att bevara den ursprungliga planens struktur och så långt möjligt även innehåll. Samtidigt ska trädgården kunna användas i nutid och därför måste viss hänsyn tas till nuvarande ägaren preferenser för olika växter och hur trädgården ska användas. Det viktiga är dock att trädgårdens ursprungliga gestaltning med rumsbildning, samband med husen och enkelhet inte förvanskas.

Genom de historiska efterforskningarna har det gått att få fram en ganska bra bild av hur trädgården såg ut under fröken Petterssons tid åren 1937 – 57. Idag är trädgårdens struktur ganska intakt bortsett från att större delen av trädgårdslandet har blivit garagedfart. Många av de ursprungliga växterna finns kvar men i skiftande tillstånd. Man måste komma ihåg att trädgården anlades för sjuttio år sedan och det är anmärkningsvärt att så mycket har bevarats med tanke på att växter är ett levande material som genomgår olika livsfaser och åldras. De växter som normalt är långlivade kan med rätt skötsel leva kvar ett tag till medan andra håller på att falla för åldersstreck och måste bytas ut. Nya föreslagna växter är i första hand av samma art eller närbesläktade. Där det inte finns uppgift väljs tidstypiska växter som fyller samma funktion. Den andra ägaren, under åren 1957-98, hade ett stort trädgårdsintresse och var mån om trädgårdens genomtänkta utformning skulle bevaras. Men han var inte opåverkad av sin tids trädgårdsmoder och planterade en hel del moderna växter i trädgården. Av dessa bör de flesta tas bort. I de fall de var vanliga i funkisträdgårdar och inte stör helheten kan de behållas, t.ex. rododendron i nordvästra hörnet.

Trädgårdens skötsel är idag kraftigt eftersatt. Buskar och träd har blivit för täta och tar mycket ljus och rymd. Rent praktiskt krävs därför en första insats med avverkning och röjning av växter som ska bort, beskärning, ogrärensning, jordförbättring och gödning. Därefter renoveras kalkstensbeläggningarna, nya växter planteras och till sist renoveras gräsmattan.

2 Historik och slutsatser om trädgårdens utveckling

Villa Pettersson (Villa P.) i Svalöv byggdes år 1937 efter ritningar av arkitekten Charles Elmström på uppdrag av lärarinnan Ebba Pettersson. Trädgården anlades strax efter husets färdigställande och bär stark prägel liksom huset av 1930-talets modernism. Ingen vet vem som egentligen planlade trädgården men det är ingen tvekan om att det måste ha funnit någon typ av plan i botten även om någon sådan aldrig återfunnits. Enligt Ebba Petterssons syskonbarn är det troligt att trädgården utformades av systrarna Ebba och Anna Pettersson i samråd med Charles Elmström och framförallt deras mycket trädgårdsintresserade bror (syskonbarnens far). Han och frun, som båda var lärare, intresserade sig för den moderna arkitekturen och besökte Stockholmsutställningen år 1930. Syskonbarnen berättar hur de kom tillbaka till Svalöv brinnande för de nya idéer de hade sett och framöver diskuterades dessa mycket mellan syskonen. Brodern var folkskolelärare i Holma by utanför Svalöv och här planerade han, förutom sin egen trädgård, en modern lekplats för skolbarnen vilket talar för hans radikala idéer. Inom släkten fanns även andra akademiker som Ebba Pettersson stod i kontakt med och troligtvis diskuterade bl.a. tidens strömningar inom arkitektur med. Ebba och Anna Pettersson företog dessutom en Italienresa året innan huset byggdes, kanske i avsikt att studera trädgårdar. De besökte även Norrvikens trädgårdar och intresserade sig särskilt för de olika hasselodlingarna. I Villa Petterssons trädgård planterades följaktligen också en hasselhäck.

Charles Elmström verkade mer intressera sig för husarkitekturen och inget tyder på att han dessutom har utformat omgivande trädgårdar. Nuvarande ägaren, Karin Bengtsson-Widinghoff har samtalat med en släkting till Charles Elmström som inte kan erinra sig att han ägnade sig åt trädgårdsplanering. I de fall någon växtlighet är med på Elmströms husritningar är de mer att betrakta som en enkel illustration av t.ex. en klätterväxt. Även Ebba Pettersson själv, var troligtvis mer intresserad av själva trädgårdens struktur och helhetslösning tillsammans med huset än av själva trädgårdsskötseln. Syskonbarnen kan inte minnas att det fanns några trädgårdsböcker hemma hos fröknarna Pettersson. Det blev också hennes syster Anna, som också senare bodde i huset, som kom att sköta trädgården.

Villa P:s trädgård stämmer väl överens med 1930-talets modernism. Den moderna trädgårdskonsten utvecklades parallellt med den moderna arkitekturen, målarkonsten och litteraturen. Att planera en trädgård innebar även socialt engagemang och trädgården var främst till för lek och avkoppling. Man rationaliserade bort allt onödigt för att få rena linjer och så lite skötsel som möjligt. Hus och trädgård skulle bilda en helhet. I Danmark var trädgårdsarkitekten G.N. Brandt en av förgrundsgestalterna för att skapa den moderna trädgården. Han tog den äldre trädgårdsarkitekturen som utgångspunkt och förädlade uttrycken. Hans funkisträdgårdar har bl.a. drag av 1920-talets nyklassicism. Hans elev Th. Sörensen arbetade mera fritt med avstamp i nutid och experimenterade med olika geometriska former. Th.Sörensen fick stor betydelse för trädgårdsutvecklingen i Danmark och även Sverige under 1900-talet och särskilt under 1930-talet då man debatterade livligt inom arkitektkåren om olika inriktningar.

I Brandts trädgårdar speglas hans idé om att trädgården skulle avskiljas från omvärlden med häckar. Detta har också tillämpats i Villa P:s trädgård som avgränsas i norr och väster mot gatan av en från början ganska hög klippt avenbokshäck. I Brandts trädgårdar förekommer också samma utformning med dubbla häckar, en klippt och en oklippt innanför som vid Villa P. För Brandt var det också viktigt att hela det centrala trädgårdsrummet skulle kunna upplevas från en punkt. Liknande tankegångar fanns nog för Villa P. som man kan se på fotot

24

där Ebba sitter på terrasstrappan och blickar ut över gräsrummet. Brandt delade vidare upp trädgården i ekonomidel för odling för sig och gräs- och blomsterträdgård för sig. Detta kan man också återfinna vid Villa P. där man typiskt också delade av med en tät rad med fruktträd mot den numera nästan helt försvunna köksträdgården.

De danska trädgårdsarkitekterna experimenterade med olika geometriska former, särskilt cirklar, bågformer, ellipser och fyrkanter. Särskilt tydligt är det i Th. Sörensens verk och man kan se likheter vid Villa P. med sina bågformade rosenrabatter inlagd i gräsmattan och den axiala gången från terrassen mot vävstugan. Det är intressant att jämföra den trädgård med Villa P. som Th. Sörensen ritade 1932 i Klampenborg utanför Köpenhamn. Huset ritades av Danmarks ledande arkitekt Arne Jacobsen i ren funkisstil.

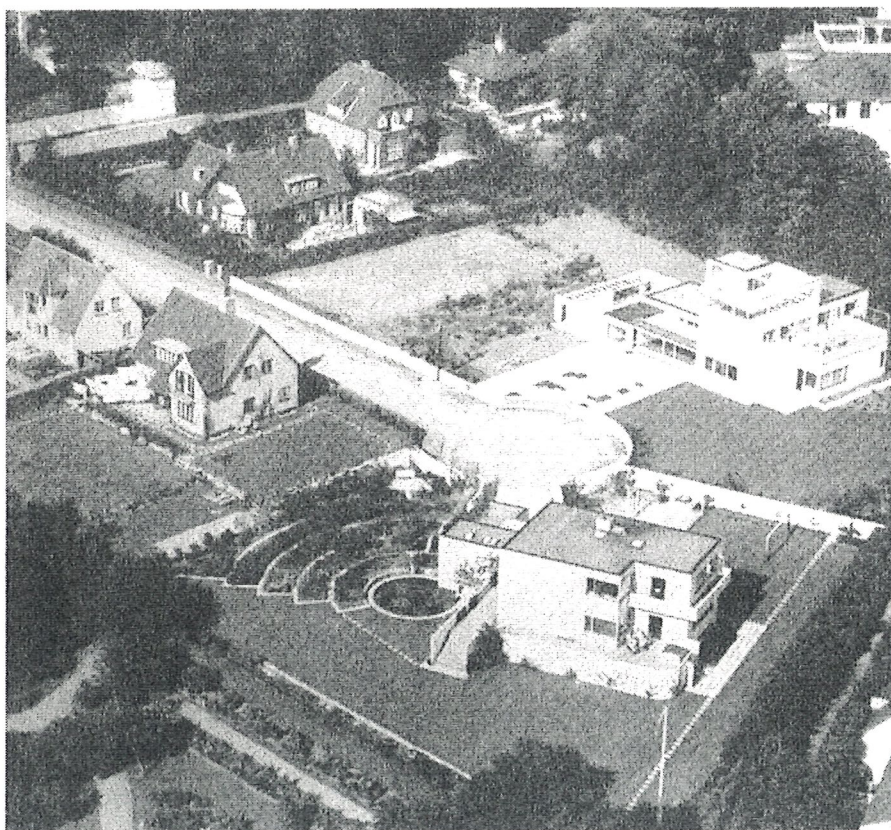


Foto över Ingenjör Jens J. Jarls Have i Klampenborg (kopia från boken 'Om Haver' av TH. Sörensen, sid. 51)

Nedan: Plan över samma trädgård (från 'Om Haver', sid. 50)

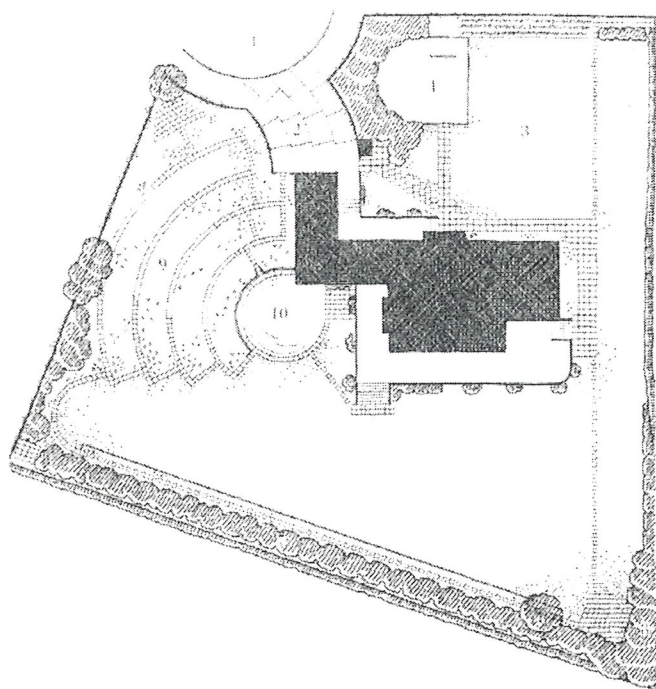


Fig. 53. Ingeniör Jens J. Järls Huvu i Klampenborg. 1: 500. Tallenes Betydning i hushållande Tekst.



Ebba Pettersson blickar ut över sin trädgård. Bilden är troligtvis från 1940-talet.

21

När det gäller växtval och dess utformning vid Villa P. kan man se tidstypiska drag med mycket vårlökar i gräsmattan och ett samlat busk- och trädparti som avgränsning av trädgårdsrummet. Buskarna och träden svarade för en stor del av blomningen och det var sparsamt med rena blomplanteringar. Rabatterna är också enkelt utformade med enbart två rader rabattrosor och vårlökar i två sorter, vintergäck och snödroppar. Vårblomningen här måste ha varit mycket viktig för syskonen Pettersson. Efter det att brodern med familj flyttat till Hässleholm skickades i flera år en bukett vintergäck och snödroppar med tåget som en första vårhälsning från Villa P.

Sammanfattningsvis kan man säga att Villa P med trädgård stämmer väl överens med det funktionalistiska idealet under 1930-talet och man kan förmoda att trädgårdens utformning har förberetts noga med studier av olika förebilder.



Anna och Ebba Pettersson kopplar av med bokläsning på terrassen. Lagg märke till oxbäret till vänster upp mot terrassen liksom det kraftigväxande rådhushuset som inte finns kvar idag.



Bild från början av 1960-talet då den andre ägaren hade tagit över. Magnolian blommar överdådigt och har fortfarande kvar sina nedre halvt liggande grenar. Bakom kan man se att hasselhäcken är korrekt beskuren och har glest grenverk som släpper igenom ljus från väster.



Vårblomning mars 2007 i Villa Petterssons trädgård.

3. Plan över befintliga förhållanden (skala 1:100) med beskrivningar och kommentarer

LISTA ÖVER BEFINTLIGA VÄXTER ÅR 2006

(växtnamn enligt Kulturväxtlexikon och SKUD-registret)

Planteringen i söder är i huvudsak inventerad och växterna ca inmätta. Det finns ytterligare rester av buskar, självsådda plantor mm som inte är med eftersom planteringen är fullständigt igenväxt.

Beteckning	Växter	Tillkomst: Troligtvis ursprunglig från anläggningen ca år 1937 (I) Åren 1937 - 59 (II) Åren 1959 -98 (III) Efter år 1998 - (IV)	Kommentar: Tillstånd, bedömning och historik
	TRÄD		
A	Japanskt prydnadskörbär (Prunus Sato-Zakura-gruppen, f.d. Prunus serrulata)	I	I ganska dåligt skick med felbeskärning och röt-skador. Dessutom har rotskott av ymproten fågelbär slagit upp så att trädet både bär vita och rosa blommor.
B	Praktmagnolia (Magnolia x soulangeana)	I	Magnolian har från början varit flerstammig med halvt nedliggande grenar, numera endast en vertikal stam kvar, relativt gott skick men med begränsad livslängd kvar
C1	Sydgullregn (Laburnum anagyroides)	III	Självsått
C2	Robinia (Robinia pseudoakacia)	I	I gott skick
D	Glasbjörk (Betula pubescens)	II	Planterades som berså runt soffa på 1960-talet, idag höga stamträd i varierande skick
FRUKTTRÄD (samtliga fruktträd beskärs och vårdas regelbundet av Klaus Vollbrecht, trädexpert)			
E	Äppelträd, troligtvis av typ Husmodersäpple	I	Vackert tvåstammigt träd i gott skick
F1	Äppelträd	I	Högstam med ganska klen stam (diameter ca 20 cm)
F2	Äppelträd	I	Högstam med ganska klen stam (diameter ca 20 cm)
G	Äppelträd	IV	Relativt nyplanterat, stamdiameter ca 10 cm
H	Päronträd	I?	Klena stammar och i dålig växt, dessutom angripna av päronpest

HÄCKAR			
I	Hassel (<i>Corylus Hasselnöt-Gruppen</i>)	I	Stod förväxt efter 1998 och skars ner vintern 2005-06 - alla grenar sågades av på en meters höjd
J	Avenbok (<i>Carpinus betulus</i>)	I	Häcken blev mycket hårt förnygringsbeskuren vintern 2005-06
K	Bok (<i>Fagus sylvatica</i>)	III	I samband med krav på siktriangel i gatukorsningen rundades häcken av och kompletterades med vanliga bokplantor
BUSKAR			
L	Parkrododendron (<i>Rhododendron Catawbiense-gruppen</i>)	III	I gott skick, blommar rikligt med lila blommor
M	Hybridforsythia (<i>Forsythia x intermedia</i>)	III	Buskarna har skurits ner i omgångar
N	Järnek (<i>Ilex aquifolium</i>)	I	I gott skick, har förnygringsbeskurits
O	Vresros (<i>Rosa rugosa</i> sp)	IV	Troligtvis självsådd
P	Gullregn (<i>Laburnum</i>) och vit syren	I	Gullregn och syren har växt tätt ihop och bildat två kraftiga stammar som nu ligger ner
Q	Vresros (<i>Rosa rugosa</i> sp)	IV	Mycket omfattande vresros, osäkert om självsådd eller ursprunglig.
R	Trädgårdspraktry (<i>Weigela</i>)	I	Kraftigt förväxt med långa taniga grenar som strävar efter plats och ljus
S	Rosenoxbär (<i>Cotoneaster dielsianus</i>)	I	Relativt gott skick men förväxt
T	Körsbärskornell (<i>Cornus mas</i>)	I	Förväxta med många stammar i olika dimensioner som trängs och ligger över varandra
U	Doftschersmin (<i>Philadelphus coronarius</i>)	I	I relativt gott skick men trängd och har fått för lite ljus

V	Doftschersmin (Philadelphus coronarius)	I	Samma som ovan men helt förväxt
W	Syren (Syringa)	I	Flestammig, i relativt gott skick
X	Syren (Syringa)	I	I mycket dåligt skick
Y	Vanlig syren (Syringa vulgaris)	I	Har förnygringsbeskurits ganska nyligen, inte säkert att den bryter nytt
Z	Klasespirea (Spirea x billardii)	IV	Troligtvis självsådd, sprider sig även med rotskott. Den kan ha funnits i buskplanteringen mot söder.
A	Snöbär (Symphoricarpos albus)	IV	Troligtvis självsådd, sprider sig med rotskott
Ä	Hallon	IV	Planterat eller självsådd
Ö	Fläder m.fl själv- sådda plantor	IV	Område under buskar har växt igen
AA	Spärrgrenigt oxbär (Cotoneaster divaricatus)	IV	Självsådd eller flyttad hit, denna sort har funnits från början i planteringen nedanför terrassen där nu klätterhortensian växer
AB	Rosenkvitten (Chaenomeles japonica)	III	Passar väl in i i funkisträdgårdens växtsortiment

KLÄTTERVÄXTER			
AC	Klätterhortensia (<i>Hydrangea anomala</i> ssp. <i>petiolaris</i>)	III	Mycket fint exemplar
AD	Murgröna (<i>Hedera helix</i>)	I	Denna murgröna har ursprungligen täckt en stor del av väggen. Idag är den nertagen men grundplantan finns kvar och försöker ta sig upp
AE	Klätterros	IV	Förväxt
AF	Pipranka (<i>Aristolochia macrophylla</i>)	III	Planterades på 60-talet i samband med att garage byggdes under vävstugan; avsikt att den skulle växa mot en nu raserad träspaljé
BARRVÄXTER			
AG1	Tuja (<i>Thuja occidentalis</i>)	III	I gott skick, ca 3 m hög
AG2	Tuja (<i>Thuja occidentalis</i>)	III	I gott skick, troligtvis planterad på 1970-talet tillsammans med den andra tujan och trädgårdsenen
AH	Trädgårdsen (<i>Juniperus chinensis</i> 'Pfitzeriana')	III	I gott skick, låg utbredd och omfattningsrik
ROSOR			
AI	Röd rabattros (<i>Rosa Floribunda</i> -gruppen 'Europeana')	III	Ros som framtogs år 1963. Plantorna håller på att gå ut och bör i vilket fall som helst bytas ut.
BÄRBUSKAR			
AJ	Svarta vinbär	I	
<p>RABATT NR 1 Från början har här funnits en köksträdgård avgränsad av en rad japanska lyktor (<i>Physalis alkekengi</i>). Området låg från början ca en meter mer västerut (idag gräsmatta) En del ursprungliga växter finns kvar medan de flesta har tillkommit under åren 1957-98. Rabatten är numera helt överväxt av ogräs och perenner som bergklint och höstanemon som sprider sig med utlöpare har brett ut sig.</p>			

	<i>Grönsaker</i>		
a	Raharber	I	I gott skick
b	Pepparrot	I	Har spridit sig eftersom det växer ogräslikt
<i>Perenner (markering av huvudsaklig utbredning)</i>			
c	Silvrig höstanemon (Anemone tormentosa)	I	Riklig blomning, beståndet har brett ut sig kraftigt
d	Hjärtbergenia (Bergenia cordifolia)	IV	
<p>Övrigt: Två-åriga blommor - fingerborgsblomma (<i>Digitalis purpurea</i>) Lökar: Darwinhybrid-tulpaner, engelsk klockhyacint (<i>Scilla non-scripta</i>)</p>			
<p>RABATT NR 2 Helt överväxt rabatt med ogräs. Här fanns åren 57-98 en perennrabatt varav det finns vissa rester. Från början odlades här enbart flerårig gyllenlack (<i>Erysimum cheiri</i>)</p>			
e	Stockros (<i>Alcea rosea</i>)	III	Rester av andre ägarens perennrabatt
f	Blågull (<i>Polemonium caeruleum</i>)	III	Rester av andre ägarens perennrabatt
<p>RABATT NR 3 (R 3) Rosenrabatterna var ursprungligen planterade med floribundarosen 'Rödhätte' och åtminstone någon vitblommanderos vilket framgår av äldre foton. Under rosorna var öppen mark förutom på våren då det blommade rikligt med snödroppar och vintergäck. Dessa har funnits från början. Perioden 57-98 tillkom Darwinhybridtulpaner som ännu finns kvar.</p>			
<p>RABATT NR 4 Hörnan är ingen rabatt i egentlig mening utan ett gräsområde med mycket vårlökar och en julros. Den senare planterades mellan 57-98.</p>			

**4. Vårdplan – rekonstruktions- och kompletteringsplan (skala 1:100)
med åtgärdslista**

FÖRTECKNING ÖVER NYA VÄXTER, VÄRDPLAN (Ritning L2)				
Beteckning	Växtart	Kvalitet	Plantavstånd (m)	Antal
BUSKAR				
CA	Cotoneaster divaricatus (spärroxbär)	busk	1,3	2
CB	Deutzia x hybrida 'Mont Rose' (hybriddeutzia)	busk co 5,0 L	1,5	2
CC	Hamamelis japonica 'Zuccariniana' (japansk trollhassel)	busk co 60-80		1
CD	Ilex aquifolium 'Alaska' (järnek)	busk co 60-80		1
CE	Philadelphus coronarius 'Finn' (doftschersmin)	solitär co th 100-125		2
CF	Rhododendron Catawbiense-gruppen 'Purpureum Elegans' (lilarosa rododendron)	busk co 50-60		1
CG	Rhododendron Lapponicum-gruppen 'Blue Tit' (tuvalpros)	busk co 20-25	1	4
CH	Rhododendron Yakushimanum-gruppen 'Koichiro Wada'	busk co 25-30		1
CI	Rosa Floribunda-gruppen 'Heidekind' (karminrosa rabattros)	A-kvalitet	0,6	42
CJ	Symphoricarpos albus ssp. laevigatus fk Ultuna E (f.d. S. rivularis) (snöbär)	busk	1,2	5
CK	Syringa vulgaris (syren)	busk co 5,0 L	0,5	3
CL	Syringa x chinensis 'Saugeana' (parksyren)	solitär co th 80-100		1
CM	Viburnum opulus 'Strömsund' E (skogsolvon, snöbollsbuske)	busk co 5,0 L		1
CN	Viburnum x burkwoodii (hybridolvon)	busk co 60-80	1,5	2
FRUKTRÄD				
CO	Äpple 'Filippa' (danks sort, mognad novjan)	co högstam so 6-8		2
CP	Plommon 'Victoria'	stam A-kvalitet co 10 L 2-års		1

ÅTGÄRDSLISTA (se ritning L2 och Förteckning över nya växter)

Åtgärder som behöver utföras så snart som möjligt (Siffror refererar till vårdplanen)

1. Plantering nedanför terrassen: Avverka tujan och klätterrosen, byt till ny planteringsjord och plantera med spärrgrenigt oxbär. Denna buske har funnits här från början (se foto sid.2.4).
2. Planteringar avgränsade av kalksten: På hösten – gräv ur jorden till ca 50 cm:s djup, sortera bort alla tulpanlökar men behåll vintergäck- och snödroppeknölar. Förvara dem svalt och mörkt tills de ska återplanteras. Lägg ett ca 10 cm tjockt dräneringslager av grus i botten, fiberduk och fyll på med god planteringsjord gödslad med väl brunnen naturgödsel. Låt jorden stå minst två veckor innan plantering av nya rosor i två rader. Förslag sort: Rosa Floribunda-gruppen 'Heidekind', blir ca 60 cm hög och lika bred. Blommar oavbrutet från juni-senhösten med mörkrosa blommor. Introducerades år 1931. En del av rabatterna kan även planteras med vita floribundarosor. Vill man inte ha bar jord under rosorna är den marktäckande perennen kantnepeta (*Nepeta x faassenii*), som är tidstypisk för 1930-talet, ett gott val.
3. Plantering strax norr om vävstugans ingång: Här har från början stått en silvergran som avverkades när den blev för stor. I övrigt är ytan helt täckt av ogräs. Garageinfartens schakt avgränsas av en stödmur och ovanpå finns en nu raserad träspaljé och intill en pipranka som mist sitt stöd. Granstubben finns kvar och bör fräsas ned till ca 60 cm under mark. Spaljén med pipranka tas bort och ytan planteras med rododendron, som var vanligt i funkisträdsgårdar. Dessutom har det funnits rester av rododendron i planteringen som tyder på att det planterats rododendron här tidigare. En surjordsbädd med djup 40 cm. byggs upp med jord bestående av

50 % ogödslad torv
 30 % förmultnad barkmull
 20 % humus t.ex. välbrunnen kompost

Dräneringslager i botten, 20 cm tjockt lager av grovgrus eller finmakadam.alt. befintlig grund om den består av grus eller sand.
 Grundgödselgiva av specialgödselmedel för surjordsväxter t.ex. rododendrongödsel, giva enligt förpackningen.

Plantering med främst rododendronsorter från tiden:
 Rhododendron Yakushmanum-gruppen 'Koichiro Wada', 1930-tal
 Rhododendron Lapponium-gruppen 'Blue Tit', år 1933
 Rhododendron Catawbiense-gruppen 'Purpurea Elegans' (äldre sort)

4. Björkarna tar mycket ljus och är inte ursprungliga. Samtliga avverkas och stubbarna fräses till ca 40 cm under mark Det är värt att nämna att det ofta fanns björkar i de svenska naturinspirerade funkisträdgårdarna.
5. Den ursprungliga gränsen för gräsmattan återställs och ny gräsmatta anläggs.
6. Busk- och trädplantering i tomtens södra del: Här planterades från början några träd i bakre raden och framför blomsterbuskar i två rader. Många av buskarna har försvunnit

6. Busk- och trädplantering i tomtens södra del: Här planterades från början några träd i bakre raden och framför blomsterbuskar i två rader. Många av buskarna har försvunnit men en del finns kvar i varierande skick. Allteftersom träden och höga buskar har växt upp och tätat både på tomten och hos grannen i söder har det blivit alltmer skuggigt och buskar som rosenspirea, trädgårdsprakttry och forsythia har försvunnit. En del har naturligtvis bara blivit för gamla. Många av de vanliga blomsterbuskarna kan inte förväntas bli mycket mer än ca 30 år gamla och ännu mindre med försummad skötsel. Syren, luktschersmin och körsbärskornell som finns hät kan bli gamla om de sköts om kontinuerligt. Befintliga buskar som ska bevaras enligt planen föryngringsbeskärs och gallras. I förslaget till nya buskar har hänsyn tagits till ljusförhållanden. I första hand har arter valts som funnit tidigare, i andra hand sådana som odlades allmänt i trädgårdar på 1930-40-talet. Det japanska körsbärsträdet måste beskäras korrekt och uppslaget av grundstammen av fågelbär måste bort. Trädet har rimligtvis inte så lång livstid kvar men kan på detta sätt fortleva några år till.
7. Praktmagnolian har från början haft flera utåtriktade halvliggande grenar som nu är borta (se bild sid 2.5). Grenstumparna finns kvar och kontrolleras så att det inte finns röta i dem. Kvarvarande uppåtgående huvudstam är relativt frisk men har blivit mycket högre än normalt eftersom det strävat mot ljuset bakom den igenväxta hasselhäcken. Under Magnolian fanns förr gräsmatta fylld med vårlökar. Detta bör återställas. På sikt planteras en ny magnolia med samma vida grenverk som den nuvarande har haft. Magnolian har från början varit ett viktigt blickfång i trädgården, särskilt under vårens blomning.
8. Hasselhäcken: Häcken hade inte gallrats på flera år då den beskars vintern 2005-06, tyvärr på ett felaktigt sätt – den kapades tvärs av på ca en meters höjd. Detta måste korrigeras. Häcken har visat växtkraft och många nya skott har skjutit upp. Häcken är ursprunglig och kan med rätt omvårdnad leva länge till. En första åtgärd är att tidig vår skära ner häcken till ca 15 cm ovan mark. Om möjligt sparas 5-10 av de nya skotten för att kunna dra näring till busken. Dessa kan så småningom tas bort till förmån för skott som kommer nerifrån marken. Gammal ved rensas ut och marken täcks med ett ca 10 cm tjockt lager av god ogräsfri kompostjord blandat med väl brunnen naturgödsel. Nästkommande säsong gallras i de nya grenarna så att de 4-6 kraftigaste utåtriktade bevaras. Avsikten är att släppa in ljus i mittdelen och gynna fruktbildningen. Dessutom släpper buskarna in ljus i trädgården från väster. Häcken ska vara ca 2,5–3 m hög. På bilder från 1960-talet (se sid.2.5) kan man se att häcken skötts noga och hade det luftiga utseende som beskrivs ovan. Fröken Pettersson planterade också häcken för nötternas skull.
9. Järnekar vid entrétrappan: Från början har det stått en järnek på vardera sidan av trappan. Den ena finns kvar och i ganska gott skick. En ny järnek planteras på andra sidan trappan. Barrväxterna tas bort helt, jorden förbättras och anläggs som gräsmatta, typ slitstark villagräsmatta.
10. Rabatten längs östra gaveln: Här har från början odlats enbart gyllenlack (1937-57), vilket egentligen inte alls var funkisstil utan hörde snarare hemma i äldre tiders trädgårdar. Åren 1957-98 fanns här en perennrabatt. Förslag: en perennrabatt återskapas med hjälp av perenner som finns inom tomten, främst under fruktträden. Funkisrabatterna kännetecknades av storvuxna perenner med lång blomning och ofta

med stora blad. På sikt kan man anlägga en perennrabatt i denna stil med två till tre olika arter efter ägarens tycke och smak.

11. Frukträden med omgivande markremsa. Fröknarna Pettersson hade huvudsakligen köksland här medan den andre ägaren odlade enbart blommor. Hela jorden är mycket ogräsbemängd och bör åtgärdas. Befintliga perenner (höstanemon, bergklint, Bergenia m.fl.) flyttas till rabatten längs östra gaveln. De två rabarberstånden i södra delen lämnas orörda, medan pepparroten kan tas upp på hösten och förvaras mörkt och svalt tills den ska sättas igen i ogräsrensad jord. Översta jordlagret på 10-15 cm tas av och forslas bort. Vårlökar tas tillvara och kan grävas upp redan efter blomningen på våren. Jorden täcks med en tjock svart ogräsdug under en växtsäsong. Nästkommande säsong luckras jorden, jordförbättras och gödslas och sås med gräs, typ Villagräsmatta. Jorden runt trädstammarna hålls öppna antingen i rundlar ca halv meter från stammen eller där träden står tätt i en sammanhängande öppen jordsträng för att inte skada stammarna vid gräsklippning. Den ursprungliga fruktträdsraden planterades för ca 70 år sedan och de kvarvarande är på sin ålders höst. Träden beskärs varje vinter av trädexperten Klaus Vollbrecht. Päröträden bör bytas ut då de har päröpest. Eftersom utrymmet är begränsat måste nya fruktträd ha begränsad krona och inte så starka i växten. Högstam eller stamträd väljs för att få lika utseende som de övriga. Det har funnits ett plommonträd från början, därför förslås nu ett nytt längst i söder som ersättning för det nuvarande päröträdet, det svagväxande 'Victoria'.

12. Tillvaratagande av befintlig pepparrot: Pepparroten grävs upp på hösten eller våren. Jorden ogräsrensas, jordförbättras och gödslas med väl brunnen kogödsel. Pepparroten planteras på plant land där ca 30 cm långa tillskurna raka bitar av pepparroten läggs ner ca 10 cm i jorden. (För vidare anvisningar odling, se 'C.Ilminge: Bevara och Sköta en Gammal Trädgård' s 59-60).

13. Gräsmattan generellt: Gräsmattan behöver renoveras. Bästa tid är augusti- september för att mängderna av vårlökar ska störas så lite som möjligt. Vertikalskärare som luftar gräsmatta ska därför ställas in på det minsta skärdjupet.

14. Kalkstensbeläggningarna: Alla fogar ska besås med gräs av samma frö som gräsmattan. Dessförinnan fylls fogarna med fukthållande och grundgödslad planteringsjord.

14a. Befintliga kalkstensplattor på sydsidan ska blottläggas och fogar rensas från ogräs. Lagret med sättgrus kontrolleras och kompletteras efter behov. Plattorna ska ligga stadigt och i våg och i samma nivå som gräsmattan.

14b. Här finns en ursprunglig gång i kalksten och plattorna ligger kvar med dold av gräs. Plattorna blottläggs och ev. måste de läggas om.

15. Inhägnader:

15a. Nätstaketet längs östra gränsen mellan cementstolpar är tidstypisk och bör bevaras. Troligtvis är det grannens staket så här måste man komma överens. Nya stolpar bör gjutas som exakta kopior av befintliga. En byggare eller ett mindre cementgjuteri kan hjälpa till med detta.

15b. Troligtvis har även här från början funnits ett annat staket, kanske nätstaket mellan cementstolpa, som sedan ersatts med ett brunmålat trästaket med liggande brädor. Det är i dåligt skick och borde bytas ut i samråd med grannen. Bäst vore ett grönplastat nätstaket i höjd 1,2 m, typ Gunnebo med gröna rörstolpar. Dessa staket är diskreta och passar även i äldre miljöer. Dessutom släpper det igenom ljus till buskplanteringen.

15c. Nyttillkommet nätstaket mellan fyrkantiga trästolpar som inhägnad av ägarens hundar. Detta staket bör i framtiden tas bort när det inte behövs längre.

16. Garagedfarten, f.d. kökslandet: det enda som finns kvar av kökslandet är två svarta vinbärsbuskar. Raden av bärbuskar bör kompletteras, antingen genom avläggare av befintliga buskar eller nya buskar av äldre sorter: Röda vinbär Röda Holländska, svarta vinbär 'Öjebyn' E (1940-tal) och krusbär Hinnonmäki Gul eller Röd. Jorden måste bytas eller ogräsrensas på motsvarande sätt som under fruktträden. Bärbuskarna avgränsas i öster av garagedfartens betongplattor. Mot väster anläggs en ny gång av cementplattor i singel som avgränsas mot bärbuskarna med stående ca 15 cm breda tryckimpregnerade brädor. De sätts i sättgrus och fästes i spetsat fyrkantsvirke i dim. 7x7cm som slås ner i marken och med ovankanten i jämnhöjd med brädorna.

17. Ny trädgårdsgång i betongplattor, format 50 x 50 cm, grå släta och lika befintliga i garagedfarten. Stenen läggs på ett 10 cm packat bärlager, fiberduk och 5 cm sättsand. Omgivande yta ska ha samma överbyggnad men beläggs med ett ca 3 cm tjockt lager natursingel i fraktion 4-8 mm. Betongplattor kom först på allvar i just funkisträdgårdarna och var släta grå. Släta grå cementplattor hör för övrigt ihop med funkisträdgårdar (se bild över funkisvillan i Klampenborg sid. 2.2)

18. Kompost: Fröknarna Pettersson hade troligtvis sin kompost i något hörn av kökslandet. Den andre ägaren under åren 1957-89 förlade komposten strax väster om piskställningen framför vävstugan. Här föreslås att komposten förläggs i resterna av det f.d. kökslandet intill soptunnan med tre behållare i nät (färskt avfall, efterkompost och färdig kompost). Den föreslagna nya gången går till komposten och är lättframkomlig med skottkärria.



Här ses en del av fruktträdsraden som avgränsade den dåvarande köksträdgården där det idag är garagedfart. I förgrunden ligger de ursprungliga rosrabatterna som idag är helt igenväxta med ogräs och bergklint.



Rabatten längs husets östra gavel är idag helt igenväxt med ogräs. Själva gräsmattan har i stort samma utsträckning som från början men behöver renoveras. Björkarna tar mycket ljus och alla bör tas bort utom möjligtvis den som ligger närmast vävstugan (till vänster i bilden).

5. Skötselinsatser – löpande och på längre sikt

Trädgårdens fortsatta skötsel är viktig för att ge bästa förutsättningar för befintliga växter och för att trädgården som helhet ska kunna behålla sitt utseende efter det att åtgärderna enligt vårdplanen genomförts.

Komplettering med växter

Växter har begränsad livslängd och måste därför bytas ut efterhand. Villa Pettersson har idag och kommer än mer när vårdplanen har genomförts att innehålla ett tidstypiskt växturval av buskar och träd t.ex. hassel, robinia, gullregn, syren och oxbär. Även i fortsättningen bör man planera noga vilka växtarter som förs in i trädgården och i första hand bevara det nuvarande sortimentet även om det inte behöver vara exakt samma sort. (Se även C. Ilminge. 'Bevara och Sköta en Gammal Trädgård', sid 50 'Lista över förr odlade blomster - eller prydnadsbuskar fram till 1940-talet').

Innan nyplantering är det viktigt att ogräsrensa, jordförbättra och gödsla jorden. För rabattrosorna är det viktigt, om de blir aktuella att bytas ut, att planteringsjorden byts ut på grund av jordtrötthet. Glöm då inte att ta tillvara alla snödroppar och vintergäck och sätt tillbaka dem i den nya jorden. Bästa tid för nyplantering här är på hösten. Samma sak gäller för fruktträden, plantera inte samma fruktslag efter varandra på samma plats.

I vårdplanen föreslår jag att gräsmatta anläggs under fruktträden för att underlätta skötseln. Om man på sikt vill ha något annat här är jordgubbar ett bra alternativ.

Skötsel av buskar och träd

Blomsterbuskarna ska normalt grengallras med några års mellanrum för att blomma bra och inte bli för täta. Det gäller särskilt för schersmin, syren, buskrosor, deutzia och forsythia. På hösten låter man löven ligga kvar mellan buskarna. På våren, i samband med vårstädningen, lägger man ut ett lager väl brunnen kompostjord och naturgödsel och myllar ner det ytligt tillsammans med löven. För buskar som blommar dåligt kompletteras med en giva organiskt fullgödselmedel t.ex. Algomin.

Träden bör kontrolleras kontinuerligt så att de inte har rötskador, brutna grenar eller rotskott som måste åtgärdas. Fruktträden klipps, som idag, fackmässigt på senvintern.

Hasseln måste gallras varje år på senvintern för att hålla buskarna vitala (se punkt 8, sid. 4.3).

Rabattrosor är ganska skötselkrävande. På senhösten bör de gödslas och jordförbättras med ett lager väl brunnen hästgödsel myllas ner runt plantorna. Inför vintern bör jorden kupas upp över ympstället för att undvika frostsador. På våren, ca april dras jorden ut och rosorna beskärs. (Se även 'Bevara och Sköta en Gammal Trädgård', sid 168).

För såväl nya som gamla rododendron i trädgården bör man kontrollera att jorden är mullrik och lucker, annars måste mer torvmull och lövjord tillföras. Vattna ordentligt på hösten och lägg ett ordentligt lövlager runt plantorna inför vintern. Efter blomningen på försommaren gödslas med rododendrongödsel för att gynna den nya knoppbildningen.

Avenbokshäcken

Efter det att avenbokshäcken hämtat sig efter den alltför hårda beskärningen vintern 2005-2006 bör den beskäras årligen på senvintern. Bredden bör vara ca 1,5 meter och höjden ca 1,8 m. Basen bör vara något bredare än upptill för att hålla häcken tätare nertill. Vid midsommar putsas bladverket med en häcksax och ev. behövs ytterligare en gång i slutet av augusti. Eftersom häcken är gammal är det extra viktigt med att varje senhöst eller tidig vår mylla ner ett lager väl brunnen naturgödsel i markremsan ömse sidor om häcken

Gräsmattan

Gräsmattan av typ slitstark villagräsmatta ska gödglas 3 gånger per växtsäsong med början i april. Använd organiskt gödselmedel som både gödslar och kalkar t.ex. Algomin Gräsmatta. Komplettera på våren med benmjöl för att gynna vårblommorna i gräsmattan. Första klippningen görs först efter det att lökarna blommat av och bladet vissnat något. Håll efter ogräs som lätt sprider sig (maskrosor, groblad m.fl.) och klipp gräsmattan regelbundet.

Blomsterlökar

Vårfloret med blomsterknölar och lökar i gräsmattan och under buskar är mycket typiskt för den svenska funkisträdgården. Vintergäck, snödroppar, scilla m.fl. sprider sig normal av sig själv. Men det är viktigt att kontrollera att befintliga lökar bevaras. Gödsla därför inte jorden med alltför kväverikt gödsel. Väl brunnen kompostjord blandad med benmjöl och ev. träaska fungerar bra.

Ogräsrensning

Efter de första intensiva insatserna enligt vårdplanens åtgärdslista måste ogräs fortlöpande hållas under kontroll genom manuell rensning. Ogräslika perenner t.ex. blåklint bör hållas inom avsedd rabatt längs östra hussidan.

6 Litteratur- och källförteckning

Litteratur:

Andersson, Sven Ingvar och Höjer, Sten. *C.Th. Sörensen – en havekunstner*. Arkitektens Forlag. 2:a uppl. 1998.

Andersson, Thorbjörn. *Sven Hermelin*. Ur *Svensk Trädgårdskonst under fyrahundra år*. Laholm 2000.

Dahl Grue, Unni, redaktör. *Ta vare på gamle hager*. Statens fagtjeneste for landbruget/Hageselskabet 1994.

Hauxner, Malene. *Fantasiens Have – det moderne gennembrud i havekunsten og sporene i byens landskab*. Arkitektens Forlag 1993.

Ilminge, Christina. *Bevara & Sköta en Gammal Trädgård*. Värnamo 2002.

Lange, Johan. *Kulturplanternes inførselshistorie i Danmark*. Fredriksberg 1999.

Regionmuseet/Landsantikvarien i Skåne. Rapport *Underlag till byggnadsminnesutredning Villa Pettersson, Södra Svalöv 9:87, Svalövs sn, Svalövs kommun, Skåne län*.

Trädgårdskonst – den moderna trädgårdens och parkens form. Natur och Kultur, Stockholm 1948.

Muntliga källor:

Solweig Assarsson, Eslöv (f 1922), brorsbarn till systrarna Pettersson och hennes bror, bosatt i Östersund (f. 1914).

Sten Atterwall med fru, Sjöbo. Hans far ägde fastigheten åren 1957-89. Villa Pettersson var S. Atterwalls föräldrarhem där han växte upp under tonåren.

Anna Ask, grannen i söder (f.1932). Hon var alltså 5 år när Villa Pettersson byggdes och har bott kvar sedan dess.

Karin Bengtsson-Widinghoff, nuvarande ägaren av Villa Pettersson.

Studiebesök:

Studier av de funkisvillor med trädgårdar i Klippan som Charles Elmström ritade vid samma tid som Villa Pettersson.