

Rapport

Underlag till byggnadsminnesutredning
Villa Pettersson,
Södra Svalöv 9:87, Svalövs sn,
Svalövs kommun, Skåne län



Anna Stureson
Rapport 2002:49



Regionmuseet/Landsantikvarien i Skåne

Innehåll

Inledning	3
Funktionalismen	4
Charles Elmström	5
Charles Elmströms funkisvillor	6
Första funkishuset i Svalöv	8
Villa Pettersson	9
Förändringar	9
Beskrivning av exteriören	10
Beskrivning av interiören	14
Beskrivning av botten- och ovanvåning	15
Beskrivning av tomten	19
Kulturhistorisk värdering	20
Dokumentvärden	20
Upplevelsevärden	21
Sammanfattande diskussion	23
Ägarlista	24
Verkförteckning	25
Referenser	26
Litteratur och tryckta källor	26
Otryckta källor	26
Muntliga källor	26

Inledning

Villa Pettersson i Svalöv är uppförd 1937 i funktionalistisk stil. Namnet kommer av den första ägarinnan Ebba Pettersson som var småskoleläraryrinnan i Svalöv. Huset ritades 1935 av Charles Elmström som hade arkitektkontor i Klippan. Då man från kommunens sida inte ansåg att huset uppfyllde tidens krav på smak förhalades bygglovsärendet i två år. Idag har tongångarna förändrats radikalt vilket återspeglas av att villan fick kommunens byggnadsvårdspremie 1998. I motiveringen beskrivs villan som den välbevarade "arkitektoniska pärlan som väcker uppmärksamhet även utanför Svalöv".

Fråga om byggnadsminnesförklaring av Villa Pettersson väcktes den 1/11 2001 på förslag av den dåvarande ägaren Kenneth Hultgren. Då det saknades kunskapsunderlag för att kunna avgöra

frågan önskade Länsstyrelsen i Skåne län den 21/1 2002 av Regionmuseet/ Landsantikvarien i Skåne ett kostnadsförslag på utredning inför en eventuell byggnadsminnesförklaring. Regionmuseet inlämnade ett kostnadsförslag i februari år 2002 varmed länsstyrelsen beställde utredningen.

I Sverige finns det inga byggnadsminnesförklarade funktionsvillor från 1930-talet. Det finns överhuvudtaget väldigt få byggnadsminnesförklarade privatägda villor från 1920-talet och senare. Detta förklaras genom att dessa tidsperioder inte uppmärksammats i lika hög grad som bebyggelsen från sekelskiftet 1900 och tidigare. Sedan början av 1990-talet har dock funktionalismen omvärderats vilket inte minst märks i det senaste decenniets arkitektur.

Funktionalismen

Funktionalismen lanserades i Sverige för allmänheten genom Stockholmsutställningen 1930. Internationellt sett utgjorde Stuttgartutställningen 1927 den viktigaste manifestationen av den radikala arkitekturen. På Kungliga Tekniska Högskolan i Stockholm tog stilrevolutionen fart samma år med införandet av tävlan i formalradikalism. Den första kontakten med den nya arkitekturen fick den svenska arkitektkåren dock redan med Parisutställningen 1925. I Paris presenterade den franske arkitekten Le Corbusier sin Pavillon de l'Esprit Nouveau varmed han kom att framstå som förnyelsesträvandenas ledare. Le Corbusiers verk och skrifter, bland annat *Vers une architecture* och *Almanach de l'Architecture moderne*, blev därigenom kända för en vidare krets.

Den nya radikala arkitekturen innebar en revolt mot den traditionella konstindustrin och arkitekturen som beskyldes för vara osaklig och ologisk. Den logiska formen som kom av att funktionen uppfylldes behövde inte ha ytterligare försköning. Då det funktionella hade ett egenvärde hyllades den rationelle teknikern. Den nya synen på arkitektur genomsyrades av en omvälvande världsåskådning där utvecklingen inte kunde hindras. Då det inte gick att stå utanför utvecklingen var det bättre att i stället främja förändringar. Den dynamiska synen präglade redan många andra företeelser i det moderna samhället som naturvetenskapen och industrin.

De nya idéerna innebar också en förändrad samhällsuppfattning där man intresserade sig för att lösa de mindre bemedlades bostadsfråga. För arkitekterna var utmaningen att rita billiga bostäder samtidigt som de var i nivå med ökade krav på hygienisk och teknisk utrustning. Då det var förhållandevis dyrt att bygga förblev bostäderna små. Genom att utnyttja alla utrymmen till fullo kunde en lägenhet på ett rum med kokvrå vara tillräcklig för en familj. Finrummet och

salongen avskaffades och i stället introducerades vardagsrummet som blev det viktigaste och största rummet där hela familjen kunde samlas men också omvandlas till sovrum. I vardagsrummet fanns också matplatsen som låg i förbindelse med köket. För att ekonomisera med utrymmena gjordes köken mindre. Med det ökade antalet förvärvsarbetande kvinnor förväntades hushållsarbetet minska varför köket i många fall reducerades till en kokvrå.

Det var inte bara finrummet som avskaffades utan även serveringsgången. På så sätt kunde alla ytor utnyttjas av alla. Att göra samtliga rum tillgängliga för alla var en del av den funktionalistiska filosofin om jämlikhet. Många villor och lägenheter var dock inte lika demokratiska i sin planlösning. Serveringsgång och finrum var trots arkitekternas goda intentioner vanligt förekommande under hela 1930-talet.

I de nya bostäderna var det främst två saker som var viktiga, dels att öka ljusinsläppet för att ge intryck av rymd samt att göra kök och badrum utrymmessnåla samtidigt som de var effektivt utnyttjade. För att uppnå kravet på billiga bostäder propagerades masstillverkning och standardisering av framförallt köksutrustningen. Idéerna fick genomslagskraft på Stockholmsutställningen som till stor del handlade om att lösa bostadsproblemet. Det skulle dock dröja ett tag innan den byggnadstekniska forskningen kom igång och bostadsbyggandet industrialiserades. De funktionalistiska idéerna spreds desto snabbare, både kulturellt och allmänhet påverkades. Inom arkitektkåren utgjorde inte minst skriften *acceptera* som författades av bland andra arkitekterna Gunnar Asplund, Sven Markelius och Uno Åhrén som blev föregångare inom funktionalismen, en viktig inspirationskälla.¹

¹ Större delen av texten är från Råberg, 1972, s. 31-49, 112-120.

Charles Elmström

Charles Petri Elmström (1900-1980) var född och uppvuxen i Klippan där han även hade arkitektkontor under en tioårsperiod i början av sin karriär. Det har inte skrivits särskilt mycket om Elmström, trots att han haft en mycket produktiv period mellan 1930- och 1950-talet på flera orter i nordvästra Skåne. Elmströms största produktion var i Klippan och Ängelholm där han ritat både enbostads- och flerbostadshus samt verksamhetslokaler. Elmström hade också uppdrag i nuvarande Helsingborgs, Höganäs och Eslövs kommuner. I början av 1930-talet ska han även ha bott och arbetat i Lund. Under denna period hade han uppdrag i bland annat Ängelholm och Klippan.¹ Men huruvida han ritat något i Lund är ej känt.

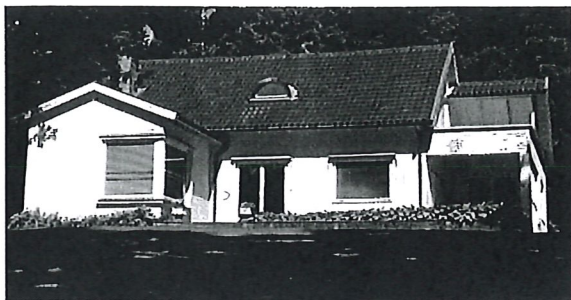
Charles Elmström studerade i Stockholm på Kungliga Tekniska Högskolan där Gunnar Asplund var professor. Enligt en artikel i *Byggmästaren* från 1945 ska Elmström ha vunnit ett stadsplaneförslag för personalbostäder vid Junex Konfektions Aktieföretag i Skånes Fagerhult. Förslaget ska ha framkommit efter en pristävling mellan elever vid Kungliga Tekniska Högskolan under professor Asplunds ledning.² Personalbostäderna som bestod av smålägenheter i radhusform byggdes mellan 1939 och 1947. Förutom bostäder uppfördes även ett medborgarhus med gemensamhetslokaler som gymnastiksal, bad, biograf, tvätterier och kök, en skola samt en idrottsplats.³ Då artikeln publicerades hade Asplund (1885-1940) gått bort och Elmström hade redan varit verksam i Klippan under ett tiotal år. Bostäderna torde vara ritade redan i början av 1930-talet, någon gång mellan 1931 då Asplund blivit professor och 1934 då Elmström flyttat till Klippan. Således bör Elmström ha studerat i Stockholm i början av 1930-talet.

Elmström ska ha flyttat till Klippan under mitten av 1930-talet och så småningom startat eget arkitektkontor. Den första kända ritningen som är signerad i Klippan är från 1934. Från och med året därpå återfinns benämningen Elmströms arkitektkontor. Ritningarna till Villa Pettersson är även de signerade i Klippan. Någon anknytning till Svalöv är inte känd och villan torde vara det

enda Elmström utfört på orten. Under Klippanperioden var Elmström även verksam i Höganäs och Ängelholm. 1945 flyttade Elmström med firmen till Ängelholm där han kom att verka under resten av sitt yrkesverksamma liv. Ett av hans första hus som ritades efter flytten till Ängelholm var vid Lergöksgatan där han under sent 1920-tal och 1930-tal ritat villor med både klassicistiska och funktionalistiska förtecken. I dessa kvarter kan man studera Elmströms utveckling, från att ha anammat de traditionella byggnadsstilarna till den progressiva funktionalismen, för att slutligen på 1940-talet återgå till mer traditionella byggnadsformer. De tre byggnadsstilarna ger en bra bild av hur Elmströms arkitektur utvecklades på bara tio år.



I kvarteren Sidensvansen och Lergöken i Ängelholm finns Charles Elmströms villor från slutet av 1920-talet till 1940-talet representerade. Den övre villan är byggd 1934 och den nedre 1938.



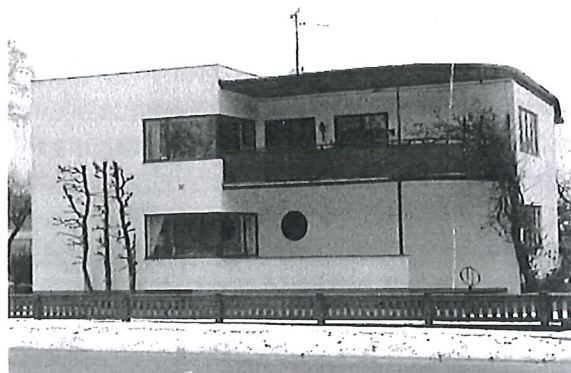
Villan ligger i kvarteret Lergöken i Ängelholm och är uppförd 1946.

Enligt verkförteckningen har Elmström mest varit aktiv i Klippan och Ängelholm vilket inte är så märkligt med tanke på att det var hans hemtrakter och det var också här han hade sin verksamhet. Han hade trots det många större uppdrag utanför dessa orter, bland annat fick han rita kommunalhus i både Jonstorp, Väsby, Billinge och Röstånga. De två förra kommunalhusen är uppförda i gult oborstat tegel och sadeltak utan utskjutande gavelsprång. Den nyrealistiska riktningen av funktionalismen präglar 1940- och 1950-talens arkitektur på Kullahalvön.⁴ Även Elmströms produktion i Ängelholm från dessa decennier präglas av nyrealismen.

Under den period som Elmström hade kontor i Ängelholm, från mitten av 1940-talet till mitten av 1960-talet hade Elmström flera medarbetare. I början hystes kontoret på Vaktgatan vid Nya Torg, därefter flyttades det till villan på Lergökgatan. Villan hade byggts 1946 och vindsvåningen inreddes i slutet av 1940-talet till kontor. Elmström levde och verkade i den egenritade villan fram till dess att verksamheten avvecklades i mitten av 1960-talet. Elmström bodde kvar i villan fram till sin död 1980.

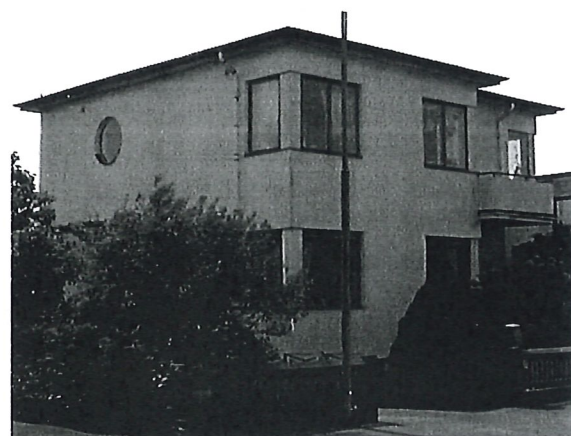
Elmströms funkisvillor

Elmström ritade flera villor i funktionalistisk stil under en mycket kort period från mitten av 1930-talet till slutet av decenniet. Villorna uppvisar flera gemensamma drag med Villa Pettersson, som runda fönster, balkong och underliggande terrass, svagt sluttande tak med litet utsprång och fönster i hörn. Även planmässigt påminner de om varandra med den nästan kvadratiska planformen, uppdelad i två våningar och källare. In-



Villa Bengtsson i kvarteret Ripan i Klippan är ritad samma år som Villa Pettersson. Huset innehöll enligt originalritnignarna en lägenhet på bottenvåningen och två på ovanvåningen.

gången är oftast i norr eller på kortsidan. Vid hallen ligger husets våtutrymmen samlade och även trappan som leder till källarplan och ovanvåning. Köket och badrummet ligger oftast åt norr medan sovrum och dagligrum ligger åt söder. I anslutning till dagligrummet ligger oftast terrassen eller balkongen.



Den här villan som också återfinns i Klippan i kvarteret Verdandi är uppförd 1939.

Ingen av de andra villorna är dock lika konsekvent genomförda som Villa Pettersson med en i princip fönsterlös fasad åt norr och en fasad med flera stora glasade partier åt söder. Norra fasaden domineras av den skärmtaksförsedda entrén. Fönstren är framförallt samlade på södra sidan som vetter mot trädgården. På denna sidan återfinns också balkongen och terrassen. Även det svagt sluttande taket med en rundad avslutning för vattenavrinning åt norr skiljer sig från många av de andra villorna. Det som gör

detta hus så exklusivt är dock dagligrummets fönsterparti i sydöstra hörnet. Den liggande fönsterindelningen med glaset fäst direkt i karmen upprepas i terrassens glasparti. Det luftiga intrycket, som alla fönster och glasade dörrar ger, förstärks av att hörnfönstren, även det på ovanvåningen, är något indragna och saknar murpelare. Både fönsterpartiet och terrassens inglasning är detaljer som inte återkommer på någon annan av Elmströms kända villor.

Den södra fasaden med stora fönsterpartier och balkongen ger till skillnad från den norra fasaden ett lätt intryck. Den smäckert rundade balkongen som till synes endast bärs upp av en smal pelare ger likaså intryck av lätthet. Den bärande konstruktionen är inte, så som i äldre arkitektur, avläsbar i fasaden utan dold i bakomliggande murverk. Fönster och balkonger betonar också det horisontala vilket förstärker känslan av rymd och svävande arkitektur. Dessa arkitektoniska element visar på att Elmström varit förtrogen med internationella funktionalistiska strömningar. Temat med de öppna och svävande formerna i kontrast till de mer slutna och tyngre elementen är en direkt influens från den franske arkitekten Le Corbusier som så många arkitekter under den här tiden tog intryck av.

Även om de funktionalistiska byggnaderna många gånger varit avfärgade i starka färger var idealfärgen vitt. Medan förebilden Le Corbusier oftast arbetade i vitt har färgpaletten varit mer varierad i Sverige. Detta visas inte minst i Villa

Pettersson som såväl utvändigt som invändigt varit avfärgad i ockra. Även den av Elmström ritade villan i kvarteret Centralen i Höganäs är avfärgad i gult. Då det är högst sannolikt att villorna någon gång blivit omputsade, ommålade eller, som i något fall, tilläggisolerade går det inte att avgöra huruvida vitt varit särskilt vanligt.

Då funktionalistiska byggnader är särskilt känsliga för förändringar är det idag väldigt få som är välbevarade. Vid byten av några få detaljer som plåtarbeten, fönster eller material kan hela uttrycket förändras. Sålunda är det inte så många av Elmströms kända verk som är så välbevarade som Villa Pettersson. Ett av undantagen är dock Villa Bengtsson i kvarteret Ripan i Klippan där detaljer som balkongens plåtbarriär, takets utformning med masonite i taksprånget och tunn vindskiva. Byggnaden ter sig åtminstone exteriört sett väldigt välbevarad. Även framsidans tre ympade fruktträd som vintertid avtecknar sig grafiskt mot fasaden ser ut att vara placerade av arkitekten själv.

¹ Birgitta Kolbs sammanställning av Elmströms karriär, 1998.

² *Byggmästaren* 1945, årgång 8, s. 144.

³ *Industriebostäder*, 1950, s. 77 och *Byggmästaren* 1945, årgång 8, s. 144

⁴ *Arkitektur och byggnadstraditioner på Kullahalvön*, 1995, s. 46.

Första funkishuset i Svalöv

Villa Pettersson är den första och enda riktigt utpräglade funktionalistiska villan i Svalöv. Villan har under senare år uppmärksammats för dess genomtänkta arkitektur och har belönats med kommunens byggnadsvårdspremie. Huset har dock inte alltid varit uppskattat. Den byggnadsnämnd, som satt 1935 då den första bygglovsansökan gjordes, ansåg inte att huset uppfyllde tidens krav på smak. Den sökande, småskolelärarinnan Ebba Pettersson, gav dock inte upp utan lät Charles Elmström som ritat huset göra om ritningarna ett flertal gånger. Då småskolelärarinnan tills sist vände sig till länsstyrelsen fick hon upprättelse. Länsstyrelsen som inte hade något att erinra krävde en förklaring av byggnadsnämnden. Ärendet slutade med att nämnden var tvungen att ge med sig varmed ordföranden avgick i protest. Två år efter det att första bygglovsansökan gjorts stod villan klar.

Byggnadsnämnden som inrättats 1931 då Svalöv blev municipalsamhälle bestod av en snickare, en byggmästare och en agronom. Professionell hjälp i form av arkitekt erhöles först fyra år senare då Eslövs stadsarkitekt Helge Barkenius inhyrdes vid behov.¹ Barkenius torde inte ha haft något emot det funktionalistiska formspråket i sig eftersom han vid den här tiden ritade flera funktionalistiska flerfamiljshus i Lund.² Det var alltså inte funktionalismen i sig som man oppo-

nerade sig emot utan platsen. Funktionalismen ansågs passande i stadsmiljö men inte i en mindre ort som Svalöv. Villa Pettersson avviker än idag markant från sin omgivning där det företrädesvis ligger egna hem i 20-tals klassicism med röda tegelfasader och sadeltak.

Ebba Pettersson som arbetat på orten var vid inflyttandet pensionär. Hon kom att bo här med sina två systrar, som för övrigt också var småskolelärarinnor, i tjugo år. Frågan är hur en småskolelärarinna i en så pass liten ort som Svalöv kommit i kontakt med de funktionalistiska strömningarna. Ebba och hennes systrar var förvärvsarbetande kvinnor med akademisk utbildning och torde därigenom ha tillhört det intellektuella skiktet. Övertygelsen måste i varje fall ha varit stark då hon inte lät sig nedslås av att nämnden avslag ansökan flera gånger. Byggnadsnämnden tycks i slutändan trots allt inte haft mycket att säga till om. Den väl genomtänkta utformningen med fönsterlös gatufasad och det platta taket blev trots protester utförd enligt arkitektens förslag.³

¹ Melchert, artikel i SDS 1999.12.04.

² Barkenius var stadsarkitekt i Eslöv 1935-57, *Lund utanför vallarna, del II*, s. 92, 94, 215 och 329.

³ Melchert, artikel i SDS 1999.12.04.

Villa Pettersson

Förändringar

Sedan Ebba Pettersson och hennes systrar sålt huset i början av 1950-talet har det skett en del förändringar. Vad gäller rumsindelningen har det endast skett en förändring genom att väggen mellan hallen och sovrummet i sydost på andra våningen tagits ner. Då utrymmet hänger samman med hallen och trappuppgången har ett nytt allrum bildats. På så sätt har också den öppna spisen som förut haft en för den här tiden typisk placering i hallen. Idag kan placeringen, i passagen hallen mellan trappan och balkongen, tyckas något märklig men i och med att den öppna spisen numera utgör en del allrummet har den kanske mer kommit till sin rätt.

Den före detta hallen, sovrummet och korridoren mellan sovrummet mot öster och badrummet i väster fick vid ombyggnaden ett parkettgolv. Samtliga golv i dessa rum hade före ombyggnaden, enligt upprättade arbetshandlingar från 1935, brädgolv i gran. Brädgolvet ligger kvar under det nuvarande parkettgolvet. En barriär i gult tegel byggdes i anslutning till väggen på platsen där den gamla sovrumsdörren varit. Barriären revs i samband med renoveringen kring år 2000. Likaså återställdes spjalverket vid trappan där det hade upptagits ett stort hål.



Entrésidan med putslagningar gjorda efter fuktskadan.

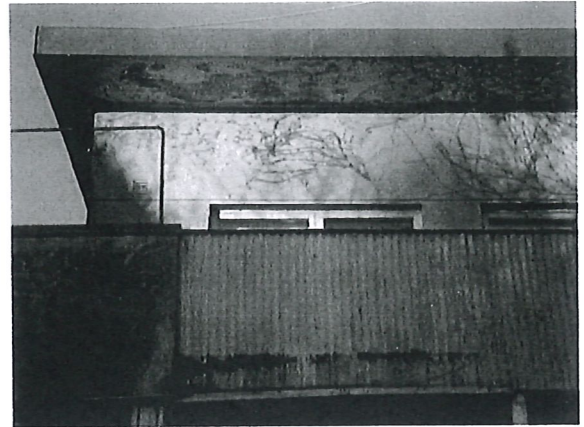
För omkring tio år sedan lades taket om varmed Solidolskiffern byttes ut mot papp. Samtidigt passade man på att isolera taket med frigolitkulor. Takets ursprungliga ventilation som tidigare bestått i tre hål på takbrädans undersida på vardera av byggnadens långsidor och som lett luften genom skorstenen förlorade därmed sin funktion. I samband med takarbetena torde även den nya vindskivan i plåtsol samt framsidans två stuprör i plast ha tillkommit.¹

1998 drabbades villan av en läcka i badrummet som ligger på ovanvåningen. Vattenskadan fick konsekvenser inte bara för badrummet utan även för köket och dagligrummet på bottenplan. Dessutom hade fuktskadan lett till frostsprängningar i den västra fasaden. Efter att skadan åtgärdats byttes halva ekparketten i dagligrummet mot ett tarkettgolv med liknande mönster. Vidare förstördes en stor del av köks- och badrumsinredningen som fick rivras ut. Varken badrummet eller köket hade dock kvar något av sin ursprungliga inredning.²

När Kenneth Hultgren tog över Villa Pettersson i februari 1999 hade en stor del av köks- och badrumsinredningen rivits ut. Vidare hade putsen lagats både invändigt och utvändigt. Vid den utvändiga putsläggningen hade man passat på att laga även äldre skador. Laggningarna var gjorda i ett hårdare kalkcementbruk än det ursprungliga och ej så bra gjorda. Dessutom hade fasaden någon gång under årens lopp målats med plastfärg i en färg som snarare var grön än gul.

Sedan Hultgren tillträtt 1999 påbörjades en heltäckande renovering av huset som avslutades 2002. Det första som åtgärdades var fasaden vars plastfärg tvättades bort. Därefter lagades fasaden med hydrauliskt kalkbruk och för att få en jämn yta putsades allt med sandkalk. Fasaden avfärgades sedan med en traditionell kalkfärg med ockra som bättre stämde överens med originalfärgen. Vid fasadarbetena avlägsnades vildvinet som täckte stora delar av södra och östra fasaden samt annan växtlighet invid huset.

Vad gäller plåtarbetena avlägsnades all färg, även på vindskivornas plåtsol, grundades med bly-



Södra sidan med balkongen som rostade på grund av att balkonggolvet tätats.

mönja och målades med linoljefärg i en umbra. Enligt äldre färglager och den ursprungliga vindskivan som sitter under den nya var samtliga plåtarbeten målade i samma ockraton som fasaden. Masoniteskivorna på taksprångets undersida var illa åtgångna och mycket färg hade flagnat. De renskrapades och linoljemålades i gult, precis som de varit från början.

Den enda plåt som byttes var balkongens plåtbarriär som fått stora rostskador sedan balkonggolvet någon gång asfalterats. Spalten mellan golvet och barriären tätades så att vattenavrinningen inte fungerade varmed kvarvarande vatten orsakade skador på balkongen. Asfalten revs bort och golvet göts om. Barriären byttes mot en lika den befintliga och målades liksom pelaren och alla plåtarbeten med linoljefärg i grön umbra. Enligt fotografier tagna före återställandet var både barriär och pelare vita. Konstruktionen har också kompletterats med ett stuprör. Såväl målning av barriär, pelare och plåtarbeten innebär en avvikelse från originalfärgsättningen.

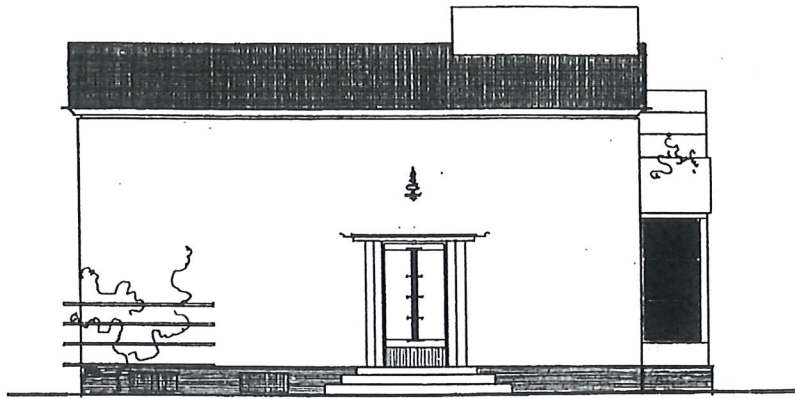
Samtliga fönster och dörrar, förutom entrédörren, var i behov av ommålning varför de renskrapades och vitmålades på både insidan och utsidan. Samtliga fönster och glasade dörrar har alltid varit vita medan de invändiga dörrarna och andra snickerier som lister varit gula.

Beskrivning av exteriören

Villa Pettersson är i två våningar med källare, putsade fasader och ett svagt lutande tak. Källarens golv och väggar är upp till källarfönstren gjutna i betong. Alla utvändiga väggar är uppförda i högporöst tegel med en stens tjocklek. Källarens tegelväggar är uppförda i hårdbränt tegel medan husets övriga väggar av lösbränt tegel. Alla utvändiga väggytor är ursprungligen grovputsade i cementblandat kalkbruk medan sockeln grovputsades i starkt cementbruk. Fasader och samtliga plåtarbeten var ursprungligen avfärgade i en ljus ockraton och fönstren målades vita. Även sockeln, som varken är markerad genom att vara avfärgad i avvikande kulör eller skjuta ut framför övriga fasaden, har alltid varit målade i samma färg som övriga fasaden. Avfärgningen torde vara en avvikelse från ritningen där sockeln är markerad med skraffering.

Takstolen består av 2x5 tums plank som är klädda med råspontade bräder i två lager med förskjutning över skarvarna. På bräderna spikades ursprungligen ett lager av prima underlagspapp och därefter ett lag grön Solidolskiffer som klistrades på utan några spik. Idag är taket täckt av papp.

Under restaureringen som avslutats 2002 har husets fasader putsats om och avfärgats i samma ockraton som fasaderna ursprungligen var avfärgade med. Fönstren har restaurerats och målats med vit linoljefärg. Det enda som avviker från originalutförandet är avfärgningen av plåtdetaljerna.

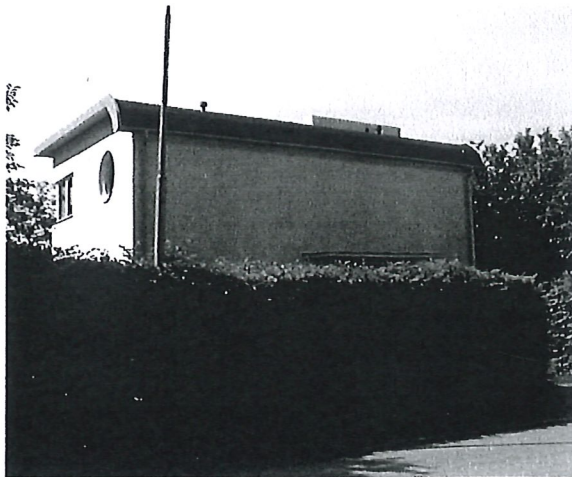
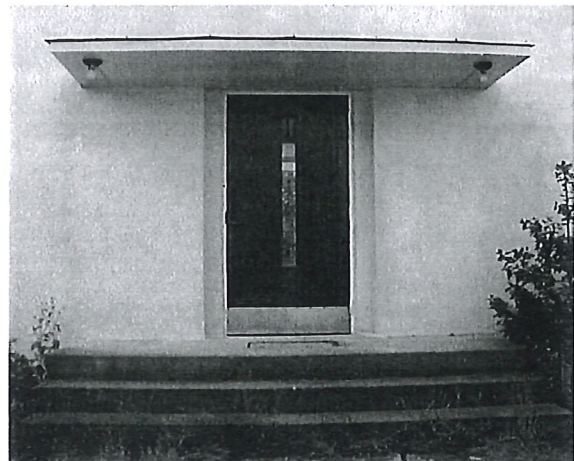


Norra fasaden.

Norra fasaden:

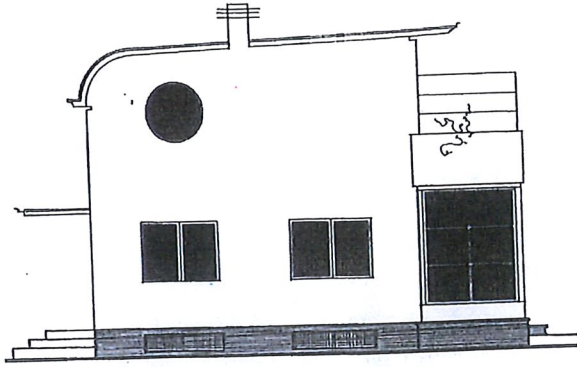
Den norra fasaden som vetter mot gatan utmärks genom dess slutna karaktär. Det finns inte något fönster åt detta håll – den enda fönsteröppning, förutom de två källarfönstren, utgörs av entrédörrens smala glasparti. Den norra sidans fönsterlösa fasad är inte bara effektiv ur estetisk synpunkt, den är också ur uppvärmnings-synpunkt en kostnadsbesparande lösning. Huvudentrén markeras genom skärmtaket som är gjutet i armerad betong och täckt med svartmålad plåt. På skärmtakets undersida som är täckt av härdade masoniteskivor sitter två lampor. Lamporna som troligtvis ursprungligen varit försedda med fyrkantiga kupor består av endast glödlampor.³ Entrédörren är utförd i ramkonstruktion med fernissad ekfaner på båda sidor och sparkplåt av rostfritt stål på utsidans nederdel. Entrén markeras inte bara av skärmtaket utan även av att den är något indragen från fasaden. Även trappan vars bredd upprepas av skärmtaket, bidrar till fokuseringen på entrén.

Takets svaga lutning och den avrundade avslutningen förstärker det slutna intrycket. Endast den norra sidan har hängränna och stuprör. Även skärmtaket har enligt arbetshandlingarna varit försett med vattenkant och stuprör. Under de nya plåtvindskivorna mot väster, söder och öster är originalplåten bevarad. På norra sidan där taket är rundat ansluter hängrännan direkt till taket.



Längs långsidorna i norr och söder löper en bräda med små ventilationshål vars funktion förlorats sedan taket lades om. Taksprångets undersida är av härdad masonite på alla sidor. Under takfoten är fasaden något infasad vilket ger intryck av att taket svävar..

Den höga avenbokshäcken som avgränsar tomtens och som endast är avbruten genom en smal öppning framför entrén tillför likaså en slutna karaktär.



Västra fasaden:

Västra fasaden markeras genom två symmetriskt placerade tvådelade och dubbelkopplade fönster i nedre våningen. Ovanför det norra fönstret sitter ett av de runda fönstren. De två källarfönstren utgörs, till skillnad från de övriga fönstren i källarplan som är av järn, av fönster med båge och karm i trä. Glasen är enkla varför hörnjärnen inte dolts som på övriga fönster utan sitter på utsidan. Terrassens glasparti som löper längs södersidan ansluter till västra fasadens södra hörn.

Den långsträckt skorstenens ena kortsida är i liv med västra fasaden. Den är liksom fasaden putsad och avfärgad i gult.

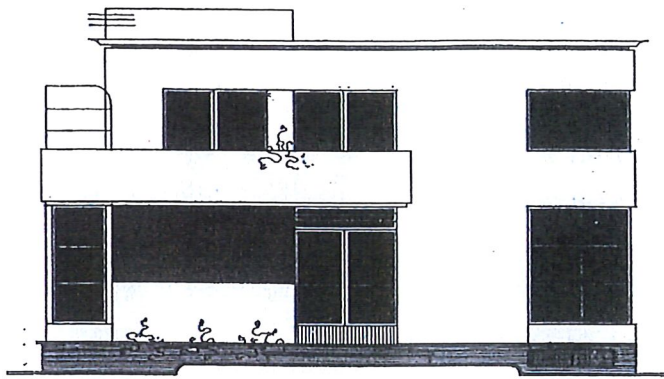


Södra fasaden:

Den södra fasaden öppnar sig mot trädgården genom flera stora fönsteröppningar, terrass och balkong. Terrassen som åt väster skjuter ut drygt en meter från övriga fasaden är inglasad med enkelglas satta direkt i karmen. De liggande fönstren består i de två övre karmarna av formpressat råglas och i de två nedre av valsat glas. Terrassens form motsvaras av den ovanpåliggande balkongen som följer terrassavsatsens avrundning mot öster. Terrassen är gjuten i cementbetong blandad med grus och skärv. Enligt arbetsbeskrivning och ritningar ska både terrassens och balkongens betonggolvet ha indelats i rutor. Någon rutindelning kan dock ej skönjas på terrassgolvet varför det förmodligen aldrig fått det utförandet.

Balkongens konstruktion är av I-balkar som utgår från husets murverk. Den runda pelaren har således ingen bärande funktion. Barriären mot väster är putsad medan den resterande delen är i plåt. Den putsade delen är försedd med galvaniserade rör för vindskydd. Då balkonggolvet någon under den förre ägarens tid asfalterats så att mellanrummet mellan golv och barriär täckts igen uppstod problem med avrinningen. På grund av skadorna som uppstod på plåtbarriären och balkongen har golvet nyligen gjutits om och plåtbarriären bytts ut. Hur golvet såg ut före asfalteringen, det vill säga om det haft rutindelning eller ej, är inte känt.





Södra fasaden.

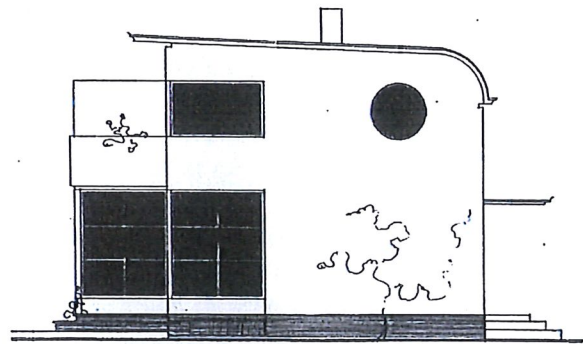
Fönstret i sydost som sträcker sig runt hörnet på den östra fasaden har samma indelning som terrassen och består av tre glasrutor i liggande format på vardera sida om hörnet. Fönstret saknar bågar och alla rutor är fästa direkt i karmen. De två fönstren och balkongdörren på ovanvåningen består av tvådelade fönster. Det i sydost placerade fönstret är också ett hörnfönster och är lika brett som det stora fönstret i ovanvåningen.

Det åt detta håll utskjutande taksprånget är på undersidan försett med härdad masonite, även den gulmålad. Masoniten fortsätter runt den östra och västra fasaden medan norrsidans taksprång utgörs av plåt. Fasaden är, precis som på norrsidan, något indragen precis under taksprånget. Tillsammans med takets nätta proportion, de stora glasade partierna och den smäckra balkongen ger utförandet ett intryck av lätthet och rymd.



Östra fasaden:

Förutom de två fönster i ovan- och bottenvåning som löper över det sydöstra hörnet finns det även ett runt fönster i övre plan. Detta fönster är till skillnad från det på västra fasaden inte i original utan har bytts. Källarfönstret är precis som på norra och södra sidan av järn och har öppningsbara bågar. Samtliga järnfönster var rostskadade på grund av att det i falsen mellan båge och karm samlades vatten. För att skydda de nyrestaurerade fönstren fogades spalterna igen med silikonbaserad fogmassa vid renoveringen.

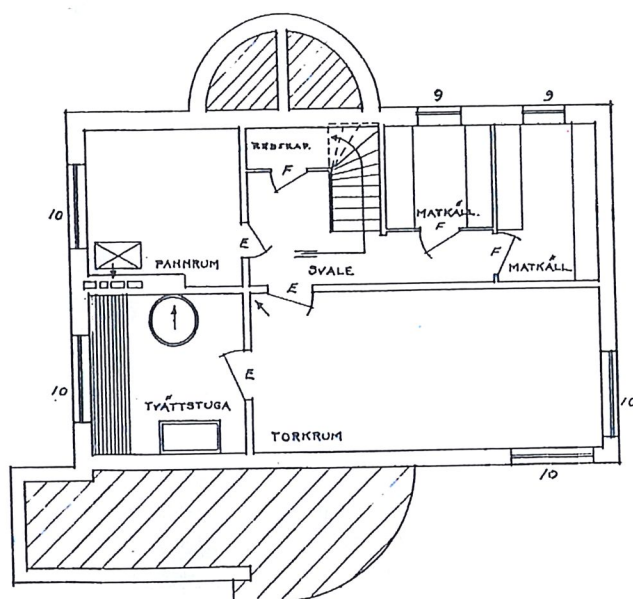


Beskrivning av interiören

Källarplan:

Från hallen i entrén leder en trappa ner till källaren som består av sval, matkällare, pannrum, tvättstuga och torkrum. Trappan till källaren är murad i gråcement. Väggar och tak är i samtliga källarlokaliter grovputsade i cementblandat kalkbruk och betonggolven är stålslipade. Under de senaste årens restaurering har samtliga väggar vitkalkats för att ge ett ljusare och fräschare intryck. Till samtliga rum finns fönster varför källaren inte är särskilt mörk. Det är framförallt torkrummet i sydost som med de båda fönstren i hörnet ter sig väldigt ljus. För att få in ljus till trappuppgången är dörrarna till tork- och pannrummet försedda med glasöppning. Genom att det gjorts ett hål i väggen för en lampa får även två av rummen elektriskt ljus. Samtliga källardörrar är utförda i stenfason⁴ och försedda med utanpåliggande lås.

En stor del av den basutrustningen ritades och planerades av Elmström själv. Då det gjorts moderniseringar och installering av en stor oljepanna har mycket av detta försvunnit. I tvättstugan där det mesta borttagits fanns en sköljbassäng av stålslipad armerad betong med rundade hörn och sparksockel. Det fanns också en fristående tvättgryta som rymde omkring 100



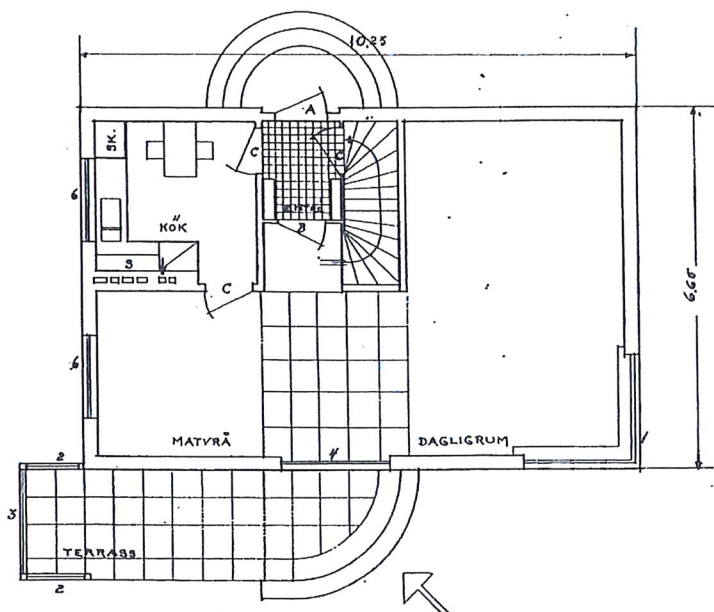
Plan av källare.

liter med avtappningskran och lock. Även tvättbänken som ska ha funnits här har tagits bort. De två rummen för matkällaren har dock kvar sin originalinredning med hyllor av en tums hyvlade bräder på läkt. I två av rummen står äldre icke väggfasta skåp som torde tillhöra den ursprungliga inredningen. En annan detalj som också tillhör originalinredningen är de med tvättlinkrokar försedda plankorna som sitter längs torkrummets långsidor.



Torkrummet med ursprunglig armatur och krokar för tvättlinor.





Plan av bottenvåning.

Beskrivning av botten- och ovanvåning

Väggar och tak:

Alla väggar, fönstersmygar och tak i bottenvåningen var ursprungligen finputsade. Det sista påslaget var gjort med finare bruk som träskurades och filtades. Mellanväggarna består av så kallade cloisonväggar av trästomme med spräckpanel och puts. De spräckpanelade taken putsades på dubbla lager av rörmattor. Idag har samtliga väggar återfått sin finputsade yta. Avfärgningen har dock inte skett i samma ockra som samtliga väggar och inredningsdetaljer var utförda i från början. De flesta väggar och samtliga tak har målats vita medan lister och dörrar förblivit gula. Det är endast ovanvåningens två sovrum som blivit avfärgade i annan färg än vit.

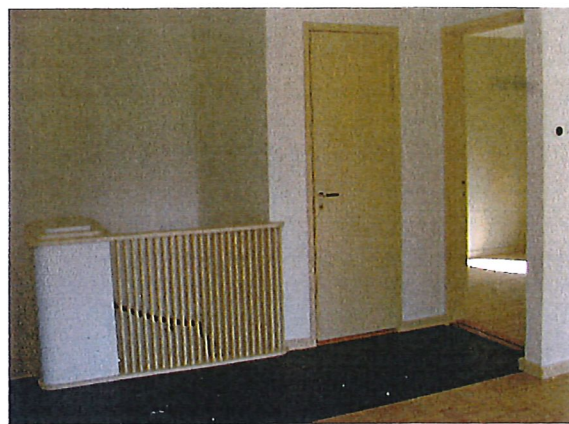


I båda sovrummen har väggarna målats med en blandning av umbra, ockra och kromoxid.

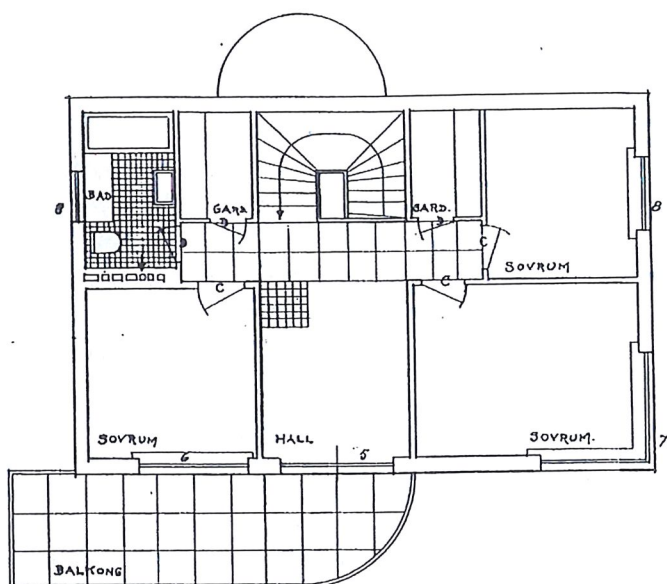
Dessa väggar är i stället avfärgade i en blandning av umbra, ockra och kromoxid. Samtliga invändiga ytor har liksom de i exteriören blivit omputsade och/eller ommålade. All avfärgning och putsning är gjord med traditionella material, det vill säga linoljefärg, kalkfärg, putsbruk och traditionella färgpigment. Samtliga rum har, förutom ovanvåningens två sovrum som blivit målade med umbra, fått vita väggar. Till samtliga invändiga putsade ytor har det använts en emulsionsfärg av fabrikkatet Auro.

Golv:

Det ursprungliga golvet av ångtorkad norrlandsgran som lades i botten- och andra våningen finns synligt endast kvar i sovrummen och garderoberna. I matvrå, dagligrum och trapprum lades länge direkt på spikreglarna. I dagligrummet har en del av ekparketten bytts ut mot tarkett och på ovanvåningen har det under 1950-talet lagts parkett ovanpå en del av brädgolvet. Badrummets och entréns ursprungliga golv av "Tile Tex"plattor har bytts mot kakel respektive svarta linoleumplattor. Vid den senaste restaureringen har förutom entrén, även köket och den före detta korridoren på andra våningen blivit lagda med svarta linoleummattor. På planritningarna från 1935 kan man se att dessa utrymmen, med köket undantaget, var utritade med rutmönster vil-



I den senaste renoveringen har passagen mellan sovrum och badrum lagts med linoleumplattor, så som den ursprungliga ritningen visar.



Plan av övre våning.

ket föranleder en att tro att dessa golv var lagda med plattor av något slag. Även passagen mellan kapprummet och terrassen – och balkongen och terrassen för den delen – är lagd i rutmönster enligt ritningarna från 1930-talet.

Samtliga golvlistor är på botten- och andra våningen av 3 tums släta golvlistor. Alla lister är målade med linoljefärg i ockra, vilket överensstämmer med originalutförandet.

Dörrar:

Alla invändiga dörrar, utom den mellan dagligrummet och entrén, är utförda i ramkonstruktion med hård fibrex på båda sidor. Dörren mellan



dagligrummet och entrén är försedd med enkelglas med spröjs medan dörren till källartrappan är försedd med en öppning för glas i den övre delen. Samtliga dörrarna ramas in av 1 ½ tums foder, 2 tums karmar och trösklar av ek. Samtliga innerdörrar är precis som golvlistor, foder och karmar avfärgade i ockra som överensstämmer med originalutförandet. Balkong- och terrassdörrarna är avfärgade i vitt, precis som fönstren.

Dörrarna är försedda med instickslås, små runda skyltar samt trycken av vitmetall och konsthorn. Terrass- och balkongdörrar försågs med infällda spanjoletter. Alla fönstergångjärn är galvaniserade. Hörnjärnen är på alla fönster-, balkong- och terrassbågar infällda på insidan.



Fönster:

Fönstren som är något indragna karakteriseras av tunna oprofilerade bågar och karmar. De flesta fönster har öppningsbara dubbelkopplade bågar. De enda fönster som inte har öppningsbara bågar är dagligrummets fönsterparti. Ett av rummets andra ljusinsläpp består av altandörren vars överljus är både öppningsbart och ställbart. Även källarfönstren, dock inte alla bågar, är öppningsbara. Fönsterglasens kvalitet och tjocklek är avhängig av var fönstren sitter. Sålunda har källarfönstren enkeltjocka C-glas medan dagligrummets hörnfönster är av dubbeltjockt A-glas.

I övriga fönster och dörrar sitter B-glas av varierande tjocklek, beroende på läget.

Glaspartiet i dagligrummet och till terrassen utfördes med karm utan bågar och glas direkt i karmen. Glasdörrarna till terrassen och balkongen är försedda med ovanbågar som är upphängda upptill.



Dagligrummets fönsterhörna mot sydost.

De två runda fönstren i ovanvåningen var ursprungligen satta med enkel båge för dubbla glas och hängt horisontalt kring mittaxeln. Idag är det endast badrumsfönstret som är i original medan det östra sovrummet blivit utbytt. Även det nya fönstret är i trä. Dörrar och fönster ska enligt arbetsbeskrivningen vara tätade med tjär-drev eller nöthår.

Samtliga fönster- och elementplattor är av svart kalksten, vilket är i enlighet med arbetsbeskrivningen.

Övriga inredningsdetaljer:

Elmström stod även för ritningarna till köksinredningen. Disk- och arbetsbänkar fanns längs kökets västra och södra väggar så att den norra lämnades för en liten matplats. Diskhon var, precis som nu, placerad framför fönstret. I nordvästra hörnet fanns skafferi och över arbetsbänken i söder bredvid spisen fanns överskåp. Samtliga skåp sattes upp med släta luckor. Väggarna ovanför spisen och vask var beklädda med vitt svensk kakel med avrundade begränsningar. Framför spisen, som skulle vara av antingen Ekonom eller Huskvarna, lades marmormosaik.



Badrummet har fått nytt sanitetsporcelain och ny inredning sedan huset drabbats av fuktskada.

Idag är köket helt nytt med standardinredning som dock är gjord med tanke på husets karaktär. Placeringen av inredningen, som exempelvis diskhon framför fönstret, är utförd i enlighet med hur det såg ut från början.

Även badrummets inredning finns beskriven i arbetsbeskrivningen. Väggarna bekläddes upp till 1,6 meter med färgad kakel med avrundade begränsningar. Badkaret var inmurat med sparksockel och framsida av vitt kakel.

Badrummet har likaså helt ny inredning och även den är anpassad efter byggnadens kakeltår med bland annat kakel på golv och nedre delen av väggarna samt sanitetsporcelain i äldre funkisstil.

Trappan mellan botten- och andra våningen är utförd av fur i väggar, plansteg och sättsteg. Enligt arbetsbeskrivningen skulle invändiga trappor förses med ledstänger av galvaniserade rör. Både denna ledstång och källartrappans är av bonade ekstänger med fästen i vitmetall. Den senare är rund i genomskärning medan den förra är kvadratisk. Fastän ledstängerna inte överensstämmer med arbetsbeskrivningen torde de, då de visar på likheter med exempelvis hatthyllan, trots allt vara i original. Den putsade barriären som avgränsar trappan i bottenvåningen är mjukt



rundad och följer därmed trappans form. Den smäckra lösningen accentueras av att ledstängen fortsätter över barriären och ända ner till golvet.

I entrén fanns, enligt arbetsbeskrivning och planritning, två hatthyllor av rundade bonade ekstänger med förnicklade konsoler och ankar-krokar. Idag finns bara en av hatthyllorna kvar.

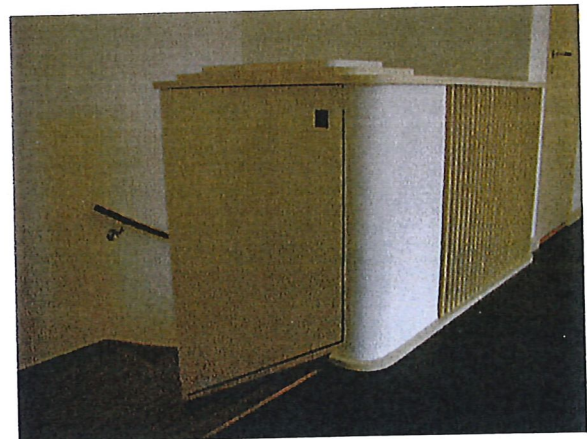
Även ovanvåningens två garderober eller klädkammare inreddes med skåp, hyllor och klädstänger. Garderoberna är oförändrade vad gäller golv, originalfärg på panel och puts. Brädgolvet i gran är lackat och panelen är gulmålad.



I garderoberna på ovanvåningen är all inredning fortfarande intakt.



Den öppna spisen som även den tillhör originallinredningen är i golvplanet och på insidan belagd med Levanderplattor. Kupan är av putsad av askbetong. Kupan har precis som väg-garna fått ny avfärgning.



I trappan finns ett skåp som tillhör originalinredningen. Skåpet utgör tillsammans med den öppna spisen en enhet, som torde ha varit tydligare förr när rummet bara bestod av en hall.

¹ Samtal med Kenneth Hultgren, 2002.08.14.

² Samtal med Kenneth Hultgren 2002.08.14.

³ En av kuporna hittades vid renoveringen.

⁴ Fyllningsdörr utförd med skarpa kanter på ramstyckena.

Beskrivning av tomten

Garage och vävstuga:

I det sydöstra hörnet av tomten återfinns ett garage i souterräng med vävstuga ovanpå som uppfördes året efter det att villan uppförts. Både garage och vävstugan är i mycket dåligt skick. Hela byggnaden är fuktskadad och det är framförallt taket som är så dåligt att det är på väg att rasa samman. Huset skymms delvis av de omgivande träden, bland annat en gran och ett antal björkar, som blivit alltför stora. Garagets grund och väggar är gjutet i betong medan vävstugans väggar är av trästomme med brunmålad spontpanel på utsidan. Invändigt är väggar och tak av masoniteskivor.



Vävstugan och garaget är förfallet och ligger undanskymd bland uppvuxna träd i tomtens hörn.

Trädgården:

Tomten avgränsas åt gatan av en hög avenbokshäck med öppning framför huvudentrén och garagedfarten. I öster avgränsas trädgården av betongstolpar med grönt nät. Längs med nätstaketet leder betongplattor i två spår ner till garagedfarten. Garagedfarten avgränsas utmed trädgården av en delvis igenväxt rabatt med bland annat bergklint och en rad fruktträd. Längs sydsidan återfinns flera blommande buskar, däribland syren, nyponros och magnolia. Längs västra sidan avgränsas trädgården av höga lövträd som växer i täta skott.

Även den norra trädgårdssidan är utsmyckad med bland annat rododendron. Framför fasaden växer tuja, krypen och järnek.

Framför terrassen är ett mönster av öländsk kalksten lagt i ett mönster som upprepar terrassens rundade form. Utrymmena mellan plattorna har förmodligen fungerat som rabatter. Idag är rabatterna, liksom övriga trädgården delvis igenväxt, men en del rosor och bergklint finns kvar.

Kalkstensplattor återfinns även längs östra sidans rabatt samt framför huvudentrén där den breda gången är lagd med kalkstensplattor. Användningen av kalkstenplattor var vid denna tid ett vanligt förekommande inslag som markbeläggning. Trädgårdens utformning visar på att en del av den med all sannolikhet kan ha utformats i samråd med arkitekten. Trädgården är idag delvis igenväxt men mycket av det som troligtvis Ebba Pettersson och hennes systrar planterat kan man njuta av än idag. Det var brukligt att egnahemstomten användes för nyttodlingar men i Villa Petterssons trädgård utgör fruktträden de enda synliga spåren av en nyttoträdgård.



Trädgården som den såg ut före restaureringen år 2000. Kalkstensplattorna som bl.a. ramar in tuplanerna är numera framtagna.

Kulturhistorisk värdering

Dokumentvärden

Villa Pettersson uppvisar ett för trettiotalets funktionalism typiskt byggnadsskick. Arkitekturen är tidsmässigt begränsad till åren strax efter Stockholmsutställningen 1930 och fram till slutet av decenniet. Den funktionalistiska stilen anammades av arkitektkåren, politiker och kultureliten. Det torde dock ha varit många som motsatt sig den progressiva framtoningen, det var framförallt det platta taket som ogillades, eftersom det snart började byggas med mer traditionella former och material. En stor del av funkishusen har sedermera försetts med sadeltak och tegelfasader. De funktionalistiska husen har oftast ingen utsmyckning förutom byggnadsdetaljerna som ofta är omsorgsfullt och sinnrikt utförda. Då många hus har utbytta detaljer och material har karaktären förändrats. En del av utföranden förkastades rent av som opraktiska av eftervärlden varför en stor del av de kännetecknande detaljerna också försvunnit.

Det *byggnadshistoriska värdet* ligger sålunda i att det är ganska ovanligt med funkishus i originalskick. Det är inte mer än sextiofem år sedan som Villa Pettersson uppfördes men på den här tiden har det hunnit hända en hel del med många andra funkisbyggnader. Dessutom är det, för att vara ett vanligt enbostadshus i ett mindre samhälle, förhållandevis sällan man ser funkishus med så utpräglade och effektfulla utföranden. Många funkishus byggdes ganska enkelt och tog endast till vara de mest kännetecknande uttrycken, som den kvadratiske huskroppen, hörnfönster och platt tak. Mot bakgrund av detta står sig alltså Villa Pettersson som ett förhållandevis ålderdomligt och dessutom välgestaltat exempel på en funktionalistisk byggnad.

Som så många andra funktionalistiska byggnader är murarna av tegel. Fastän man övergivit de traditionella byggnadssätten användes ändå traditionella material som tegel och kalkbruk. Grund och bjällklag är dock byggt på modernt sätt i armerad betong. Även takets platta form med den svaga slutningen och hängränna på ena sidan av fasaden är ett för tiden typisk konstruk-

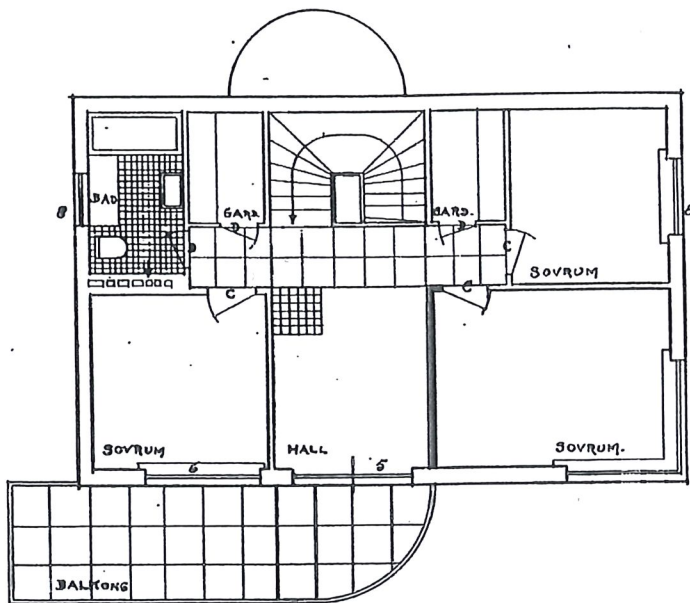
tion. Byggnaden har dock ett *byggnadsteknik-historiskt värde* inte bara genom att den uppvisar tidstypiska konstruktioner utan även genom de moderna material som använts. Många av de material som blev synonyma med funktionalismen som släta träfiberplattor av masonit, slätplåt, råglas, stora fönsterpartier med valsade glas samt putsade fasader återfinns i Villa Pettersson.

Villa Pettersson är en god representant för funktionalismens enbostäder eller egnahem varför den har ett *arkitekturhistoriskt värde*. Villan uppfördes under den funktionalistiska epokens höjdpunkt, före det att funktionalismen slätades ut och övergick i nyrealism. Alla de mest kännetecknande arkitektoniska elementen, som putsade släta fasader, fönster i hörn, stora glasade partier, lätt balkongkonstruktion på pelare och platt tak. Det radikala formspråket präglar även interiören där alla väggar och tak är putsade, golvlister och karmar är oprofilerade, dörrar och skåpsluckor är släta. Ett annat kännetecknade drag är användandet av exklusiva material, som i det här fallet fönsterbänkar i kalksten.

Interiören är även välbevarad vad gäller inredningsdetaljer som ritats av arkitekten. Det gäller exempelvis den öppna spisen, källarens inredning, entréns hatthylla och trappan med den smäckra barriären. Även standardutföranden vad gäller element, strömbrytare och uttag är i äldre utförande. Det är i stort sett bara köket, badrummet och en del av golven som inte är i ursprungligt skick längre. På funktionalistiskt manér är detaljerna underställda det arkitektoniska uttrycket som ges av samspelet mellan rummens geometriska grundformer och ljusflödet.

Även rumsdisponeringen med förhållandevis litet kök och små sovrum samt ett stort vardagsrum med matplats introducerades med funktionalismen. På Ebba Petterssons tid fanns tre mindre sovrum på ovanvåningen och endast ett gemensamt rum på nedre botten.

Byggnadsnämndens medlemmar torde inte ha varit medvetna om att deras åsikt att villan inte passade in i Svalöv gick stick i stäv med de



Det enda som förändrats vad gäller rumsdispositionen är att en vägg på övre våningen tagits ner så att hallen, ett av sovrummen, passagen som är markerad med rutor och trappan numera utgör en enhet.

funktionalistiska idéerna. Då uppfattningen, åtminstone den ursprungliga, var just att det inte gick att hindra samhällsutvecklingen och det gällde även arkitekturen. Det intressanta är att det var en småskolelärarinna som drev frågan och att byggnadsnämnden avslag ärendet. Detta till trots att det i nämnden satt en arkitekt som i grund och botten inte kan ha varit motståndare till funktionalismen. Det visar på att även andra yrkeskategorier än arkitekter påverkats av de moderna strömningarna. Det var framförallt kultureliten, till vilken Ebba Pettersson i egenkap av lärarinna torde räknas, som hjälpte till att propagera för de funktionalistiska idéerna.

Mot bakgrund av denna strid mellan den enskilde och myndigheten har Villa Pettersson ett *samhällshistoriskt värde*. Då villan är den enda i Svalöv uppförda funkisvillan med riktigt utpräglade funkisdrag utgör den i alla högsta grad ett stycke viktig historia. Att villan under de senaste åren fått sin förtjänta uppskattning visar på att utvecklingen sent omsider faktiskt gått framåt.

Det *socialhistoriskt värde* ligger i att en ogift kvinna kunde bygga sig ett hus som stod i strid med byggnadsnämndens uppfattning om vad som var passande. Det torde också vara ganska ovanligt på 1930-talet att ogifta kvinnor tog initiativ till husbygge. Än ovanligare torde det dock vara att man trots motgångarna valde att gå vidare till länsstyrelsen för att få rätt.

Upplevelsevärden

Det *arkitektoniska* och även det *konstnärliga värdet* ligger i såväl utformningen i sin helhet som enskilda detaljer. Utnyttjandet av väderstrecken är konsekvent utfört med en fönsterlös fasad åt norr och en med flera öppningar åt söder. Lösningen är dessutom helt i enlighet med den funktionalistiska tänkandet. Den norra sidan som vetter mot gatan ger ett slutet intryck medan den södra som vetter mot solen och den insynsskyddande trädgården inbjuder till umgänge. Genom entrédörrens glasöppning kan man – då både hall och terrassdörr är glasade – ana trädgården på andra sidan. Den höga häcken utmed gatan bidrar till slutenheten samtidigt som entrén sätts i fokus.

Ett annat drag som återkommer i andra byggnader ritade av Elmström är att hall, trapphus, kök och badrum utgör en enhet medan övriga rum grupperas kring hallen. Trapporna och hallen utgör byggnadens mitt - härifrån nås alla rum, inklusive de på ovanvåningen och källaren.

Andra för funktionalismen typiska planlösningar är slopandet av finrummet och serveringsgången. Alla utrymmen skulle vara maximalt utnyttjade vilket tillfredställde funktionalisternas tankesätt både vad gällde planeringsekonomi och jämställdhet.

Även vad gäller detaljer uppvisar Villa Pettersson prov på konstnärligt utförda detaljer. Samtliga detaljer är sinnrika samtidigt som de är väldigt enkla, vilket är i enlighet med det funktionalistiska tänkandet att formen är anpassad till funktionen. Sålunda fyller trappans smäckra utformning med ledstängen som följer den en svängda barriären ända ner till golvet även en funktion. Andra utföranden som att dörrarna är släta samt att samtliga lister, karmar och bångar saknar avfasning eller annan profilering är väldigt enkla. Enkelheten i detaljerna ger ett grafiskt uttryck som samspelar med rummens släta väggar och strikta geometriska former. Rummen är befriade från oväsentligheter så att verkan mellan ljusflöde och rymd har maximal effekt.

De stora och många fönstren ger bra med ljus till alla rum men för att även biutor ska förse med ljus har även dörrarna försetts med mer eller mindre glasade partier. På så sätt får hallen ljus både från dagligrummet och ytterdörrens smala glasöppning. Trappan till källaren blir i sin tur hjälpligt upplyst dels av halldörrens glasparti men också av att dörrarna i källaren är glasade i överdelen. De glasade dörrarna är inte enbart ändamålsenliga utan de ger även ett arkitektoniskt uttryck.

Förutom trappan är även andra detaljer omsorgsfullt ritade som terrassens glasparti, balkongens smäckra form, lampetterna i dagligrummet, skåpet och spjälverket vid trappans övre del, den öppna spisen samt inredningen i garderober och källare.

Då hela villan både invändigt och utvändigt blivit renoverad och samtliga ytskikt putsats, målats eller slipats upplevs inte så många ytor som slitna. *Patinan* återfinns främst i garderoberna som är intakta, inklusive de lackade golven, men också i källaren där alla ytor inte är målade. Även detaljer som trapporna, ledstängerna och hatthyllan är märkta av tidens tand. Trots att alla ytor skrapats rena och målats kan man ändå få en känsla av att framförallt plåtarbeten och masonitskivor, men även i viss mån snickerier, inte är helt nya. Äldre material är mer gedigna samtidigt som de är mer gracila i sitt uttryck. Det gäller även de valsade glasen som inte di-

rekt är slitna med ger ett ålderdomligt intryck som stämmer med övriga delar.

Då Villa Pettersson är beläget centralt i Svalöv vid torget har den en viktig betydelse för bebyggelsen. Som i de flesta andra villakvarter sätter inte bara husen prägel på miljön. Även trädgård, staket, stenläggningar och dylikt är miljöskapande. Villa Pettersson utgör ett annorlunda inslag i gatumiljön men då den inte avviker i skala och omges av grönska passar den ändå in i miljön. Från att ha varit ett omtvistat bygge har villan numera blivit ett uppskattat inslag i stadsbildningen. Det är just på grund av sin speciella karaktär som den har ett *miljöskapande värde*. Den fönsterlösa sidan som markeras genom entrén, kalkstensläggningen och häcken utgör ett spännande inslag, i kontrast till de mer traditionella husen med fönster runt om. Från gatan sett är det trots allt inte bara den slutna fönsterlösa sidan man ser, vilket man kan tänkas tro vid studiet av ritningarna. Delar av framförallt östra fasaden med det runda fönstret kan också ses från gatan.

Villans *symbolvärde* ligger i den uppmärksamhet som den fick både vid uppförandet och idag då kommunen slutligen visat sin uppskattning. Huset står som symbol för striden mellan den äldre tidens arkitektur och den moderna, vad som ansågs vara passande på landet respektive i stan.

Villa Pettersson är ur ett nationellt perspektiv i allra högsta grad en *representativ* villa för sin tid. Det är en funktionalistisk byggnad med flera av de arkitektoniska element som är så kännetecknande för funktionalismen. Då den här typen av byggnader är känsliga för förändringar torde det inte vara så många som är så välbevarade som Villa Pettersson är. Dess *sällsynthet* består därmed i att den är välbevarad jämfört med många andra liknande byggnader. Dessutom är det ovanligt att funktionalistiska byggnader har en så rationell och demokratisk planlösning. Många villor och lägenheter uppförda på 1930-talet är i stället konservativa och främjande från funkisens ideal.

Då Villa Pettersson i stort sett är bevarad i originalskick var gäller planlösning, material och

inredningsdetaljer. Enbart det faktum att alla fönster, utom ett, alla dörrar, lister, armaturer och många andra originalinredningar är bevarade ger en stark känsla av autencitet. Då den senaste renoveringen är gjord med stor respekt för byggnaden och i enlighet med ett antikvariskt synsätt har äktheten inte förstörts. Renoveringen har snarare inneburit att senare icke funktionalistiska tillägg i form av plastfärg, tapeter och andra moderna inredningar avlägsnats.

Sammanfattande diskussion

Förutom det faktum att Villa Pettersson uppfyller flera av de viktigaste dokument- och upplevelsevärdena är villan välbevarad varmed den har ett högt kulturhistoriskt värde. Villan utgör dessutom vad gäller utformningen av fa-

saden, planlösningen och detaljer ett utmärkt exempel på funktionalismen. Villa Petterssons arkitektur visar på att arkitekten Charles Elmström varit väl bekant med de internationella strömningarna och att han haft god förmåga att använda sig av det funktionalistiska formspråket. Mot bakgrund av dessa aspekter har sålunda Villa Pettersson har ett mycket högt kulturhistoriskt värde i byggnadsminnesklass.

För att förhindra att den funktionalistiska arkitekturen urvattnas är det viktigt att bevara de finaste exemplaren. Detta är särskilt viktigt i dagens arkitektur där funktionalismen är, och har varit under det senaste decenniet, den viktigaste inspirationskällan. Villa Pettersson är därmed, på samma sätt som annan arkitektur ritad av mer kända arkitekter, intressant ur ett nationellt perspektiv.

Ägarlista

1937-1957 Ebba Pettersson
1957-1999 Lennart Atterwall
1999-2002 Kenneth Hultgren
2002- Karin Bengtsson Widinghoff

Verkförteckning

1929	Ängelholm	Sidensvansen 13, nybyggnad av enbostadshus
1930-tal	Höganäs	Thor, nybyggnad av bostadshus med affär
1930	Ängelholm	Lommen 3, nybyggnad av enbostadshus
1931	Ängelholm	Sidensvansen 4, tillbyggnad av kök, ingen uppgift om nybyggnad
1932	Ängelholm	Fiskmåsen 2, funkishus
1933	Ängelholm	Sidensvansen 5, nybyggnad av enbostadshus
1934	Helsingborg	Jasminen 1934, nybyggnad av enbostadshus
1934	Klippan	Minerva 10, nybyggnad av enbostadshus
1934	Ängelholm	Sidensvansen 6, nybyggnad av enbostadshus
1935	Klippan	Lärkan 8, nybyggnad av enbostadshus, Villa Olsson
1935	Klippan	Ripan 7, nybyggnad av enbostadshus, Villa Bengtsson
1935	Svalöv	Södra Svalöv 9:87, nybyggnad av enbostadshus, Villa Pettersson
1936	Ystad	Fritiden, utställningen Fritiden, fritidshus nr 3 på 38 kvm (ej kvar).
1937	Klippan	Pionen 1, nybyggnad av enbostadshus, Villa Kronvall
1938	Höganäs	Centralen, nybyggnad av enbostadshus, för Magnus Jönsson
1938	Ängelholm	Sidensvansen 9, nybyggnad av enbostadshus
1939	Klippan	Verdandi 7, nybyggnad av enbostadshus
1939-47	Skånes Fagerhult	smålägenheter i radhus för Junex Konfektions AB
1941	Ängelholm	Sidensvansen 11, nybyggnad av enbostadshus
1944	Ängelholm	Sidensvansen 12, nybyggnad av enbostadshus
1944	Ängelholm	Humlan 12, 13, Strömslund 9, 10, flerfamiljshus "Flygarhusen"
1945	Höganäs	Ekorren, nybyggnad av flerfamiljshus, för Axel Sjösten
1945	Ängelholm	Lergöken 1, nybyggnad av enbostadshus (Elmströms egen villa)
1946	Ängelholm	Lergöken 2, nybyggnad av enbostadshus
1946	Ängelholm	Tordmulen 10, nybyggnad av enbostadshus
1948	Ängelholm	Lergöken 6, nybyggnad av parhus
1948	Skälderviken	Valhall 6 nybyggnad av enbostadshus (Elmströms villa 1948-50)
1949	Höganäs	Triangeln, nybyggnad av flerfamiljshus
1949	Ängelholm	Vildanden 2, nybyggnad av enbostadshus
1950-tal	Ängelholm	Korpen 11, flerfamiljshus och lokaler, Byggnadsbolaget
1950	Ängelholm	Ugglan 5-9, nybyggnad av flerfamiljshus
1951	Ängelholm	Nötskrikan 3, nybyggnad av flerbostadshus
1951	Ängelholm	Sparven 5, tillbyggnad/ombyggnad
1952	Jonstorp	nybyggnad av kommunalhus
1952	Väsby	nybyggnad av kommunalhus
1954	Helsingborg	Vårlöken 20, nybyggnad av enbostadshus
1955	Ängelholm	Duvan 29, nybyggnad av flerfamiljshus och verksamhetslokaler
1955	Ängelholm	Hjärpen 6, flerfamiljshus och verksamhetslokaler
1957	Ängelholm	Strutsen 1, nybyggnad av flerfamiljshus och verksamhetslokaler
1959	Ängelholm	Strutsen 7, nybyggnad av flerfamiljshus och verksamhetslokaler
(år okänt)	Billinge	nybyggnad av kommunalhus
(år okänt)	Kvidinge	enbostadshus för Stenqvist fabrik
(år okänt)	Röstånga	nybyggnad av kommunalhus
(år okänt)	Stidsvig	Limfabrikerna (idag Extraco)
(år okänt)	Ängelholm	Alen 3, nybyggnad av enbostadshus
(år okänt)	Ängelholm	Boken 5, nybyggnad av enbostadshus
(år okänt)	Örkelljunga	Hjelms Konfektionsfabrik

Referenser

Litteratur och tryckta källor

Arkitektur och byggnadstraditioner på Kullahalvön, Kulturmiljöplan för Höganäs kommun, del 3, Höganäs kommun, Stadsbyggnadskontoret och kulturförvaltningen i samarbete med landsantikvarien i Malmöhus län, Höganäs 1995.

Elmström, Charles, Skånes Fagerhult, Junex Konfektions Aktiebolag, artikel i *Byggmästaren*, årgång 8, 1945, s. 144.

Fritiden. Utställning i Ystad 19 juni – 23 aug. 1936. Katalog. Ystad 1936.

Funkisanda i originalskick. Artikel i *Skånska* 2001.11.10.

Funkispärlan ska få nytt liv. Artikel i *Sydsvenska Dagbladet* 2000.01.26.

Industriebostäder: ett urval i ritningar och bilder av 1940-talets bostadsbyggande vid Industriens Bostadsförenings medlemsföretag, Stockholm 1950.

Lund utanför vallarna. Bevaringsprogram. Del II, Bevaringskommittén, Lund 1996.

Melchert, Daniel, När funkisen kom till Svalöv. Historien om ett hus. Artikel i *Sydsvenska Dagbladet* 1999.12.04.

Råberg, Per G., Funktionalistiskt genombrott. Radikal miljö och miljödebatt i Sverige 1925-1931. Stockholm 1972.

Otryckta källor

Birgitta Kolb, sammanställning av Charles Elmströms verkförteckning och yrkesliv, 1998.

Förteckning av arkitekter och årtal till enbostadshus i kvarteren Lergöken och Sidensvansen i Ängelholm, Byggnadsnämnden i Ängelholm.

Ritningar och arbetshandlingar till Villa Pettersson, Samhällsbyggnadskontoret i Svalöv.

Ritningar till fem villor i Klippan, Plan/Byggkontorets arkiv i Klippan.

Muntliga källor

Hultgren, Kenneth, arkitekt, Khulturbygge, samtal 2002.08.14.

Kolb, Birgitta, dotter till Charles Elmström, samtal 2002.06.06.