



SAMFÄLLIGHETEN RISPAPPERET

Vårdprogram
exteriör färgsättning



LASERNA
RESTAURERING

SAMFÄLLIGHETEN RISPAPPERET STOCKHOLM

Vårdprogram för exteriör färgsättning

2021-10-01

Beställare: *Samfälligheten Risapperet genom Jonas Zeed.*

Utförd av: *Max Laserna, byggnadsantikvarie. Inventeringen utfördes i samarbete med Cajsa Lindeberg, praktikant.*

Omslagsfoto: *Husumsgränd fotograferad från väster i augusti 2021. Foto: Max Laserna.*

Innehåll

Inledning

Bakgrund och syfte	6
Metod och material	6
Underlag för konsekvensbeskrivningen	7

Kort historik och beskrivning

Allmänt	6
Byggnadsbeskrivning	8

Åtgärdsprogram

Förutsättningar	13
Fasadputs	15
Trappor och altaner av betong	19
Entrédörrar	20
Fönster, garageportar och panel mm av trä	21
Takfot, balkong- och entrétak m.m.	22
Räcken av smide, trådnät och sträckmetall	23
Plåt och avvattningssystem	23
Tak	24
Kulörtabell fasader	25

INLEDNING

Bakgrund och syfte

Radhuslängorna längs Husumsgränd och Vivstavarvsvägen anlades i början av 1950-talet efter ritningar av Erik F. Dahl. Bebyggelsen är uppförd med högkvalitativt hantverk och material och utgör ett sällsynt välbevarat exempel på tidens välgestaltade bostadsarkitektur. Trots det sammanhållna uttrycket finns individuella variationer i utformningen som bidrar till områdets arkitektoniska särprägel. På grund av de höga kulturhistoriska värdena har stadsmuseet blåklassat byggnaderna, vilket är den högsta klassningen. Radhusen längs Husumsgränd och Vivstavarvsvägen är den enda blåklassade bebyggelsen i Stureby och räknas därför som stadsdelens mest värdefulla byggnader. Detta innebär också att de genom lag skyddas från förvanskning samt att de ska underhållas med traditionella metoder och material.

Byggnadernas exteriörer är generellt sett i gott skick men en del börjar efter 70 år ha uppnått sin tekniska livslängd. Syftet med vårdprogrammet är att underlätta för boende vid underhåll och restaurering för att säkerställa att de kulturhistoriska värdena bibehålls. Vårdprogrammet har omfattat en inventering av exteriörernas ursprungliga sammansättning och gestaltning, som utmynnat i en beskrivning av vilka material och metoder som bör användas för vård- och underhållsåtgärder.



Samfällighetens byggnader har av stadsmuseets bedömts som stadsdelens mest bevarandevärda bebyggelse.

Metod och material

Inventering utfördes vid ett flertal tillfällen 2020 och 2021. Kulörer har mätts in genom att de jämförts okulärt mot NCS Block och med NCS Colourscan 2.0. För samtliga fasadkulörer har prover tagits vilka dels utgjort underlag för bedömning av material och sammansättning, dels för kontroll av kulörer. För den genomfärgade spritputsen har putsens brottyta mätts in, då tvärsnittet återger putsens ursprungliga kulör. För flera fasader har färgskiktets yta förgipsats, smutsats och mörknat. Generellt var kulörerna en aning ljusare och i viss mån mer kulörta än så som de framstår idag. På ett antal snickerier så som fönster, garageportar, stolpar vid entréer m.m. har färgundersökning utförts i form av färgtrappor eller skrapprover där underliggande och ursprungliga färgskikt undersökts och mätts in. Även äldre fotografier och ritningar studerats för att identifiera exteriörernas ursprungliga gestaltning. Alla typer av byggnadsdelar har inte varit möjliga att undersöka inom ramen för projektet men förhoppningen är att vårdprogrammet fånga upp exteriörernas huvuddrag.

Provplattorna har utförts i samarbete med Eddi Petterson, Målarkalk AB. Materialet har valts utifrån bedömning av befintliga material och pigmentering har utförts med kalkäkta pigment. Jämförelse med framtagna prover har stämts av på plats vid tre tillfällen.



Bedömning av prover mot originalputs på Vivstavarvsvägen. Notera att proverna är framtagna utifrån samma NCS-kod.



Bildens övre del visar originalkulören för fasadernas vita släta partier (ca S 0603-Y20R).



Färgtrappa utförd på en stolpe vid en entré åt Husumsgränd.



Framskrapad originalkulör på en garagedörr åt Vilstavarvsvägen.



Färgtrappa utförd på ett källarfönster åt Husumsgränd.

KORT HISTORIK OCH BESKRIVNING

Texten nedan är baserad på den artikel som finns att läsa på wikipedia.org men och har faktagranskats och kompletterats av Max Laserna.

Allmänt

Radhusen kring Vivstavarvsvägen och Husumsgränd omfattar kvarteren *Blekeriet*, *Silkesmassan* och *Risapperet*. En första stadsplan för norra delen av Stureby fastställdes 1925 och preciserades 1948 för bättre anpassning till topografin. Enligt stadsplanen skulle fem radhuslängor byggas längs med Vivstavarvsvägen och Husumsgränd med ett långsmalt parkområde emellan.

Byggherren och byggmästaren var Filip Falk som sedan 1929 drivit egen byggfirma i Solna och uppförde ett stort antal flerbostadshus i bland annat Solna, Råsunda, Sundbyberg och Hägersten. För radhusområdet i Stureby anlätade han arkitekt Erik F. Dahl att gestalta bebyggelsen. Ungefär samtidigt ritade Dahl tillsammans med Nils



Fasaderna längs Vivstavarvsvägen fotograferade i maj 1952. Foto: Sune Sundahl (Arkdes).

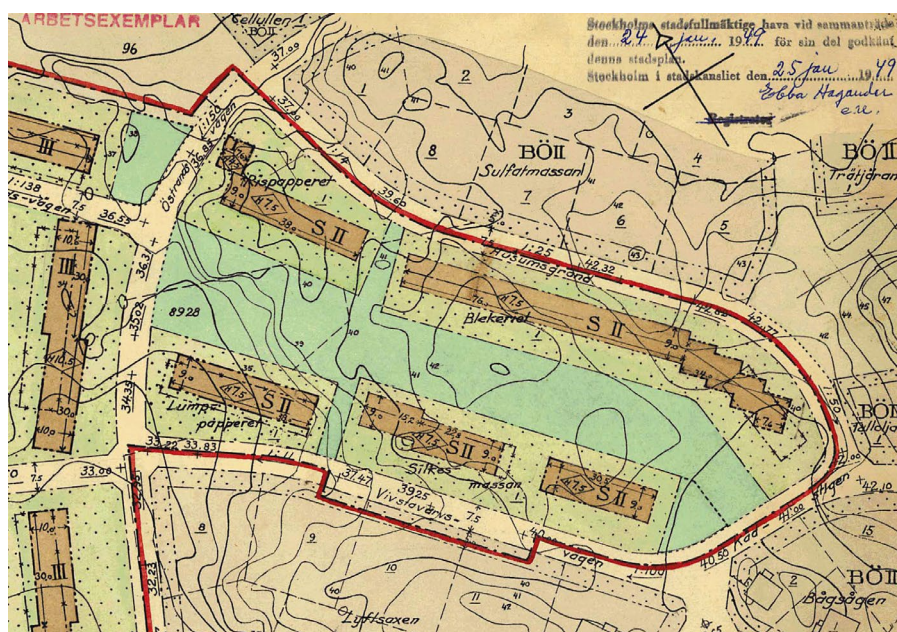
Sterner rad- och kedjehusen i Skönstaholm, ett annat uppmärksammat bostadsområde i Söderort.

Husen är uppförda med ytterväggar av Ytong lättbetong och 1-stens tegelväggar som fastighetsskiljande väggar, dragna upp till yttertaket. Även bärande innerväggar är uppförda med 1-stens tegel. Grunderna är murade av betonghålsten som putsats på in och utsida. Fasaderna är putsade med spritputs av kalkcement- och kalkbruk. Källar- och bottenvåningens bjälklag är utförda av platsgjuten betong. Taken är avtäckta med rött enkupigt tegel.

Byggnadsbeskrivning

Dahl följde stadsplanen och ritade 36 radhusenheter samt en kollektivbyggnad med panncentral, maskinistbostad och tvättstuga. Det finns sex olika lägenhetstyper med några spegelvända varianter. Bebyggelsen infogades i den befintliga terrängen där mycket av den ursprungliga vegetationen bevarades.

Radhusområdet är ett typiskt exempel för efterkrigstidens folkhemsarkitektur som präglades av omsorgsfull gestaltad arkitektur ofta med mustig färgsättning, inhemska material och hög hantverkskvalitet. Ytterväggarna av lättbetong spritputsades med genomfärgat kalkcementbruk åt gatorna med kraftig och livfull färgsättning, som till stora delar ännu är bevarad. Fasaderna åt gården spritputsades och kalkavfärgades i ljusa grågula nyanser, även de i stor utsträckning bevarade sedan uppförandet. Vissa inslag av gult fasadtegel förekommer likaså målad träpanel och slätputsade partier.



Den utvecklade stadsplanen från 1949 över samfällighetens kvarter.



Radhusen längs Vivstavarvsvägen fotograferade 1957. Exteriörerna har ännu inte målats om och bilden är därför en intressant källa till byggnadernas ursprungliga färg- och materialverkan. Fasaderna hade samma rödbruna nyans och de vita partierna tycks ha stämt överens med fönstersnickerierna. Smidesräckena var svartmålade och betongen omålade. Balkongräckena var alla målade i samma grågröna kulör som återfunnits på källarfönstren och garageportar. Entrédörrarna i ek var fernissade.

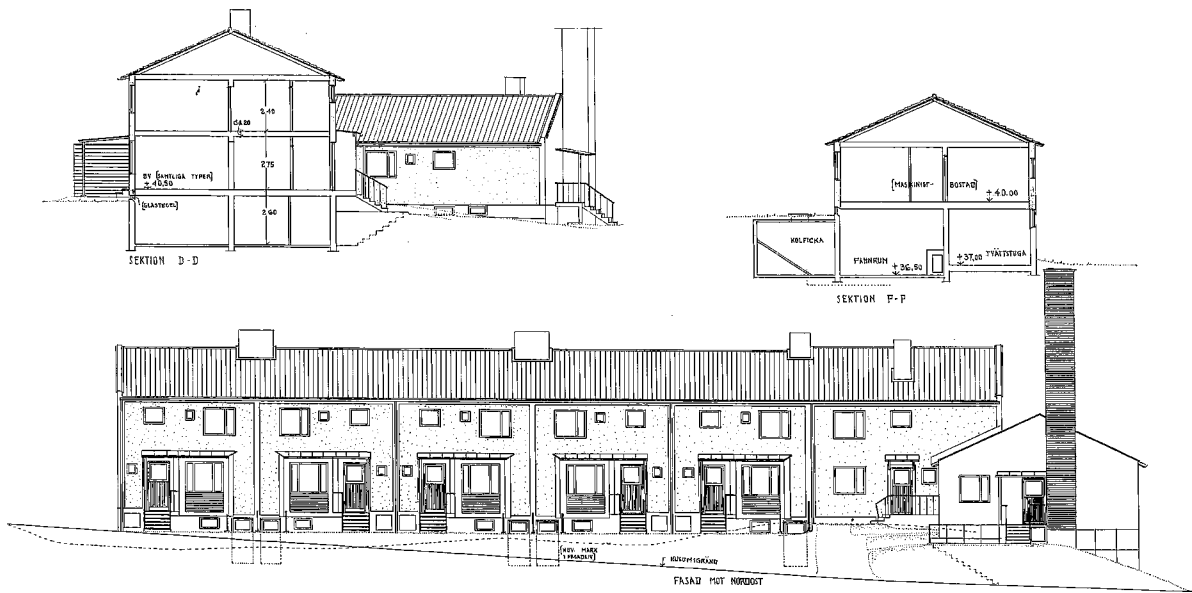
Fasadgestaltningen varierar genom små medvetna detaljer och ger området ett sammanhållande, enhetligt utseende. Varje radhusenhet utgör en egen fastighet som avskiljs genom två halvstens tegelväggar. Källarna och bottenvåningarnas bjälklag utfördes av platsgjuten betong. Taken utgörs av tegeltäckta sadeltak. Konstruktör var civilingenjör N. Björnbom.

Planlösningen visar källarvåning med stora förrådsutrymmen och garage i vissa hus, bottenvåning med kök och vardagsrum samt en övervåning med flera sovrum och ett badrum. Allt är mycket kompakt och yteffektivt på en boyta av genomsnittlig omkring 100 till 120 m² (exklusive biytor) och en liten tomt om cirka 160 m². Lägenheterna uppläts som äganderätter och så är det fortfarande idag.

Panncentralen är numera avvecklad och ersatt med fjärrvärme. Varje lägenhet fick en öppen spis vars skorstenar tillsammans med den bevarade pannskorstenen bidrar områdets karaktär. Många av de ursprungliga byggnadsdetaljerna såsom dörrar, fönster, burspråk, balkongräcken och dekorativt smide är fortfarande bevarade. Enligt Stadsmuseet har området ”som helhet stora miljöskapande värden och är viktigt för stadsbilden”.



Naturtomten och bevarandet av träden var en viktig del vid anläggandet av området. Notera att fönsteromfattningarna på burspråken har en mörkare nyans än fönstren. Foto 1952, Sune Sundahl (Arkdes).



Erik F. Dahls ritningar för nedre längan längs Husumsgränd.



Samma fasader fotograferade i maj 1952 strax efter det att byggnaderna stod färdiga. Här syns bland annat att stuprören, som alla hade skarpa vinklar, var svartmålade medan de små stuprören på burspråken var vitmålade. Foto: Sune Sundahl (Arkdes).



Gårdsfasaderna längst österut på Husumsgränd fotograferade 1952. Variationen och den skickliga kompositionen av olika material är en bärande del i karaktären.



Samma motiv som ovan sett från sydväst.



Östra delen av Vivstavarvsvägen fotograferad 1952. Smidesräckena har här en för 1950-talet typisk form. På andra fasader, som exempelvis balkongerna på föregående sida, är smidet enklare utformat närmare den tidiga funktionalismens smidesarkitektur.

ÅTGÄRDSPROGRAM

Förutsättningar

De putskulörer som definierats är framtagna genom recept där kulören stämts av noggrant genom okulär bedömning av undertecknad samt färgexpert från Målarkalk AB. Föreslagna puts- och färgmaterialen är framtagna med hänsyn till både kulörens exakthet, hur materialet åldras och lämplighet sett till de ursprungliga materialens sammansättning. Då det finns fasader som delvis är målade med plast- eller silikatfärg (som i regel också innehåller en mindre mängd plast) finns även närmaste NCS-kod beskriven för samtliga fasader. NCS-koder för fasadputs ska enbart användas i nödfall då förslaget material inte kan användas pga senare ommålning med felaktig färgtyp.

Då husen haft olika ägare sedan de uppfördes varierar de puts- och färgtyper som använts vid underhåll. De material som föreslås måste därför kontrolleras mot den



Diabilden ovan togs 1957 och visar den ursprungliga färgsättningen för Vivstavarvägen 197.

aktuella fasaden gällande vidhäftning. Detta görs genom att en mindre yta rengörs varefter ett uppstrykningsprov görs som testas. Vidhäftningsprovet bör bedömas av fackman.

Fasadputs

Gatufasader

Gatufasaderna är putsade med genomfärgad spritputs bestående av kalkcement med cirka 0–8 mm naturstensgrus. Putsen är slagen för hand vilket är en viktig del i karaktären och bidrar till det livfulla uttrycket. Till skillnad från många moderna spritputser som har stenkross/krossgrus som ballast, består ballasten av sjögrus eller tumlad grus. De rundade formerna gör att fasaderna får ett mjukare uttryck och nedsmutsningen över tid blir mindre. Gruset tvättas också långsamt fram varför valet av grus med tiden får stor betydelse för fasadens utseende.



Att arbeta med kulörstarka putsfasader är en utmaning för den som utför arbetet för att få en jämn färgton utan oönskat stora skiftningar i färgens uttryck. Detta gäller särskilt de röda fasaderna. En framgångsfaktor är då att fasaden för- och eftervattnas noga så att materialet torkar långsamt. En långsam torkningsprocess ger också en tekniskt sett bättre yta som håller längre. Av samma anledning bör putsning och avfärgning vid särskilt varma sommar dagar undvikas. Risken är annars att det uppstår vitaktiga partier som skämmer helheten, eller i värsta fall att putsens livslängd avsevärt förkortas. Det kan vara klokt att diskutera förväntningarna på det färdiga resultatet med den som utför arbetet innan projektet drar igång.

Ny puts för gatufasader utförs med Saint-Astier Hydraulisk kalkspritputs - NHL3,5 | 0-8 mm, specialpigmenterad i originalkulörerna. Den färdiga putsen kan strykas en gång med Hydraulit KC-färg för den som önskar en jämnare kulör. Tillverkarens anvisningar ska följas.

Flera fasader är trots sin ålder i förhållandevis gott skick och kan lagas upp. Lagningarna kommer emellertid i de flesta fall bli så pass framträdande att en hel omfärgning blir aktuell. För de fallen föreslås Målarkalk Hydraulit KC-färg, kulör/pigmentering enligt tabell. Som tidigare nämnts så är det viktigt att underlaget är väl



Välbevarad originalputs på Vivstavarvsvägen. Den högkvalitativa putsen har åldrats väl under 70 år!

förvattnat och färgen bör appliceras med krysstrykning med en mjuk och tät borste enligt tillverkarens anvisningar.

Gårdsfasader

Gårdsfasaderna är putsade med en traditionell kalkspritputs som avfärgats med kalkfärg. Till skillnad från gatufasaderna är alltså putsen här inte genomfärgad utan har ett yttre färgskikt. Ballasten som ger putsen sin struktur består även här av naturstensgrus med rundade kanter vilket bidrar till dess mjuka uttryck. Putsen är slagen för hand vilket är en viktig del i fasadytans materialitet och karaktär. De flesta gårdsfasader har ännu bevarade sedan uppförandet, men kalkfärgen har åldrats och kulörerna blivit mer dämpad nyans. Liksom för gatufasadernas puts så är kulörerna och färgproverna framtagna utifrån putsens ursprungliga nyanser.

Lagning av ställningshål

En vanligt förekommande brist i fasadprojekt är att lagningen efter de hål i fasaden som gjorts för att tillfälligt fästa ställningen lagas i av ställningsbyggaren och inte av muraren. Resultatet blir då för det mesta ett antal fläckar med avvikande kulör och



Gårdsfasadernas kalkavfärgade fasader varierar mellan varmgrå till sandstensgula nyanser.

struktur som skämmer den nya fasadputsen. En rekommendation är därför att tidigt ta upp frågan med putsentreprenören så att en murare utför ilagningen av ställningens infästningar. En väl utförd ilagning ska i stort sett inte vara skönjbar från marken.

Vitmålade fasadpartier av mineraliskt material

Samtliga fasader har vitmålade partier av varierande storlek. Dessa var ursprungligen målade i samma brutna vita kulör som fönstren (ca S 0804-Y30R). Ytorna var ursprungligen målade med kalk eller kalkcementfärg men merparten har målats om med varierande färgtyper. Färg med organiskt bindemedel, ex plast, avlägsnas samt färg med bristande vidhäftning. Färgborttagning av organisk färg kan oftast förenklas med färgborttagningsmedel. Ytorna kan därefter målas med kalkcementfärg, alternativt silikatfärg, ex KEIM Soldalit.

Då merparten vita partierna i senare tid målats med närmast obruten vit färg föreslås ommålning med en aningen lättare bruten vit nyans: NCS 0502-Y (notera att koden inte har ett S framför sifferkombinationen) för att undvika alltför skarpa kontraster mellan de olika fasaderna.



Spritputsade fasader åt Husumsgränd (34–38).



Den gemensamma fd panncentralen. Dörren var liksom källarfönster, garageportar mm som är placerade i den varmgrå sockeln ursprungligen målade i en grågrön nyans som var nyanslik med sockeln. Att ge källarvåningens snickerier en diskret färgsättning var vanligt under funktionalismen och 1950-talets arkitektur.

Socklar

Radhusens socklar utgör en bas och en gemensam nämnare som binder ihop kvarteret fasader arkitektoniskt. Ursprungligen var merparten socklar omålade och den fint graderade putssanden gav putsen en varm sandstensaktig kulör. På vissa partier, som exempelvis sockelfasaden i hörnet Husumsgränd/Östrandsvägen, spritputsats sockeln med trästavar vilka efter att de avlägsnats lämnat ett kvadratisk mönster. För de socklar som fortfarande är omålade föreslås ingen åtgärd. För de socklar som är målade eller där större putspartier lagats med avvikande bruk föreslås avfärgning med diffusionsöppen silikatfärg: KEIM Soldalit, kulör 9526 (NCS S 4005-Y20R), vilken ligger nära den ofärgade originalputsens kulör. Tillverkarens anvisningar bör noga följas vid målningen.

Trappor och altaner av betong

Merparten av radhusen har trappor och altaner av betong, i de flesta fall klädd med skifferplattor. Vid restaurering bör plattorna numreras, ex märkpena på tejp, och fotograferas innan de varsamt demonteras för att sedan återläggas enligt ursprungligt

mönster. För betong som skadats av korroderande armering bör armeringen friläggas kring skadan varefter armeringen rengörs genom stålborstas, rostskyddbehandlas, exempelvis med Isotrol Klarlack, innan den gjuts igen.

Entrédörrar

Merparten hus har ännu kvar sina ursprungliga dörrar vilket har stor betydelse för fasadernas arkitektur. Dörrarna är klädda med tjock lackad ekfanér och har kvadratiska fönster i det övre partiet. Dörrtrycken och nyckelskyltar är av ornamenterad mässing.

Dörrarna var ursprungligen lackade med båtlack. Vissa dörrar har i senare tid målats vilket ger ett avvikande utseende. Generellt bör dörrarna återgå till det ursprungliga klarlackade utförandet vilket främst bör utföras med IR-lampa och skarpa skrapor. Färgborttagningsmedel bör användas med försiktighet då det kan missfärga eller skada eken. Rengjord ek behandlas förslagsvis med *Epifanes rapidclear* som ger en halvblank yta. Ytorna bör slipas av lätt mellan strykningarna för att lägga träfiber som rest sig. Följ tillverkarens anvisningar.



Välbevarad entré åt Husumsgränd med lackad ek. Till höger syns ett ursprungligt trycke i obehandlad mässing.



Två sannolikt ursprungliga stuprör på burspråk åt Husumsgränd. Notera att stuprören inte har svängda böjar utan traditionellt skarpa falsade knyckar. Utöver dessa gracila stuprör som var vita, var samliga stuprör ursprungligen svarta. Partierna med liggande panel på burspräken var av allt att döma målade i grågrön kulör likt källarfönstren och garageportarna.

Fönster, garageportar och panel mm av trä

Radhusens fönster är tillverkade av kärnvirke med smäckra dimensioner och utgör en viktig del i fasadernas arkitektoniska och kulturhistoriska kvalitet. Rutorna består av maskindraget glas där glasmassan pressats genom valsar vilket ger liv till glaset. Merparten beslag är ursprungliga och trasiga detaljer bör så långt som möjligt ersättas med nya av samma modell som de ursprungliga. Merparten beslag finns att köpa på *Eskilstuna Kulturbeslag*.

Fönster och dörrar som ursprungligen varit målade bör penselmålas med linoljefärg i NCS 0502-Y. I Sverige finns flera tillverkare av högkvalitativ linoljefärg, exempel på tillverkare är Engwall & Claesson, Wibo Färg och Ottosson.

Garageportar och källarfönster var ursprungligen målade med linoljefärg i grågrön nyans, ca NCS S 4005-G90Y. Sannolikt var även partierna med liggande panel på burspräken målade i samma grågröna nyans, medan trästolpar mm var vita lika fönstren. Att som här måla sockelvåningens snickerier i en nyans som ansluter till

sockelns kulör är typiskt för funktionalismen och 1950-talets arkitektur. Sockeln skapar på så vis en sammanhållen bas för de mustiga och kontrastrika fasaderna att vila på.

Takfot, balkong- och entrétak m.m.

Takutsprången och taktassarna ska enligt en bevarad byggnadsbeskrivning ha varit målade med slamfärg, av allt att döma vitpigmenterad. Samtliga är idag ommålade med olje- och/eller plastfärg. Dessa delar föreslås penselmålning med linoljefärg från exempelvis Engwall & Claesson. Även stolpverkskonstruktioner vid balkonger och altaner var även ursprungligen vitmålade. Träkonstruktionerna bör målas med linoljefärg i lätt bruten vit kulör, 0502-Y, lika originalet.

Räcken av smide, trådnät och sträckmetall

För samtliga räcken som undersökts har det innersta måleribehandlingen utgjorts av en orange mönjefärg rostskyddsfärg med svart slutstrykningsfärg. Senare färgskikt har haft svarta eller gröna kulörer. Smidesräcken bör målas i svart kulör lika originalet. Förslagsvis används Isotrol Pansar, ca NCS S 8500-N. Innan målning bör räcket rengöras noggrant genom blästring eller stålborstning. Notera att mönjefärgen sannolikt är blyhaltig och synnerligen hälsofarlig. Noggrann skyddsutrustning måste därför användas vid rengöringsarbetet. All färg som har god vidhäftning bör lämnas kvar då blymönjan har mycket goda rostskyddsegenskaper.



Vivstavarvsvägen 181 är ett fint exempel på en exteriör som i hög grad bevarar sitt ursprungliga utseende.

Målning ska ske på torrt underlag med penselstruken färg. Blottat järn kan med fördel grundas med Isotrol klarlack. Isotrolen är en djuppenetrerande oljefärg med sidenmatt glans. Färgen kan slutstrykas med linoljefärg i samma nyans för den som så önskar.

Plåt och avvattningsystem

De plåtarbeten som kan sägas ramar in tegeltaken i form av hängrännor, fotplåtar och gavelbeslagningar var ursprungligen (och i hög grad fortfarande) svartmålade. Luftningsrör, uppstigningsluckor, takstegar och plåtdelar som befinner sig i de röda tegeltaken tycks ursprungligen främst ha varit röda. Förslagsvis behålls denna principiella uppdelningen, vilken under senare tid också förstärkts i samband med takomläggningar.

Utöver de små stuprören på burspråken åt Husumsgränd som var vitmålade, var samtliga stuprören ursprungligen svartmålade. Alla stuprör hade falsade skarpa böjar, vilket är den traditionella formen för stuprör. På flera burspråk längs Husumsgränd finns ännu de ursprungliga stuprören kvar med nätta dimensioner anpassade efter de små takfallens begränsade vattenupptagning. Vid byte av stuprör bör skarpa böjar väljas enligt originalutförandet, vilket finns att beställa som standardutförande hos de flesta leverantörer. Stuprören bör vara svarta (utöver burspråken åt Husumsgränd). För att få samma yta och glans som på övriga plåt- och smidesarbeten kan de med fördel strykas en gång med alkydoljefärg som används till dessa delar.



*Gårdsfasaderna
på norra delen av
Vivstavarvsvägen
fotograferade från
sydöst.*

Tak

Samtliga tak var ursprungligen och är fortfarande belagda med enkupigt rött tegel. Vid omläggning bör de befintliga takpannorna varsamt demonteras, rengöras vid behov och återläggas av såväl kulturhistoriska som miljömässiga skäl. Tegelpannor har lång livslängd, inte sällan flera hundra år, men underlagspappen behöver i regel bytas ca vart 30–40 år.



Kulörtabell fasader

Tabellen redovisar enskilda fasadernas kulörer. Notera att angivna NCS-koder är den kod som ligger närmast kulören men att det är en förenkling. Provplattornas och kulörnumren som anges på baksidan av dessa är mer exakta och bör därför användas i första hand. Kulörerna bör också dubbelkollas på plats. Tänk på att kulörerna i vårdprogrammet utgår från fasadernas ursprungliga nyanser och att fasaderna idag är betydligt smutsigare, det finns därför en viss differens mellan prover och fasader.

Adress	Gatufasad	Gårdsfasad
Vivstavarsvägen 169	NCS S 6020-Y70R (även gavel)	NCS S 6020-Y70R
Vivstavarsvägen 171	NCS S 6030-Y80R	NCS S 3010-Y20R
Vivstavarsvägen 173	NCS S 6020-Y70R	NCS S 3010-Y20R
Vivstavarsvägen 175	NCS S 6020-Y70R	NCS S 3010-Y20R



Provplattorna är framtagna utifrån fasadernas ursprungliga kulörer. Bilden återger emellertid inte kulörerna helt korrekt.

Adress	Gatufasad	Gårdsfasad
Vivstavarsvägen 177	NCS S 6030-Y80R (även gavel)	NCS S 3010-Y20R
Vivstavarsvägen 181	NCS S 6020-Y70R	NCS S 3010-Y20R
Vivstavarsvägen 183	NCS S 6020-Y70R	NCS S 2020-Y20R
Vivstavarsvägen 185	NCS S 6020-Y70R	NCS S 2020-Y20R
Vivstavarsvägen 187	NCS S 6020-Y70R	NCS S 2020-Y20R
Vivstavarsvägen 189	NCS S 6020-Y70R (även gavel)	NCS S 2020-Y20R
Vivstavarsvägen 191	NCS S 6030-Y80R	NCS S 3010-Y20R
Vivstavarsvägen 193	NCS S 6030-Y80R	NCS S 3010-Y20R
Vivstavarsvägen 195	NCS S 6030-Y80R	NCS S 3010-Y20R
Vivstavarsvägen 197	NCS S 6030-Y80R	NCS S 6030-Y80R
Husumsgränd 2	NCS S 5015-Y55R (teoretisk kod, ej mätbar)	Gult tegel och röd slamfärg
Husumsgränd 4	NCS S 6030-Y80R	NCS S 2010-Y20R
Husumsgränd 6	NCS S 5015-Y55R (teoretisk kod, ej mätbar)	NCS S 2010-Y20R
Husumsgränd 8	NCS S 5015-Y55R (teoretisk kod, ej mätbar)	NCS S 2010-Y20R
Husumsgränd 10	NCS S 6030-Y80R	NCS S 2010-Y20R
Husumsgränd 12	NCS S 5015-Y55R (teoretisk kod, ej mätbar)	NCS S 2010-Y20R
Husumsgränd 14	NCS S 5015-Y55R (teoretisk kod, ej mätbar)	NCS S 2010-Y20R
Husumsgränd 16	NCS S 6030-Y80R	NCS S 2020-Y20R
Husumsgränd 18	NCS S 4502-B	NCS S 2020-Y20R
Husumsgränd 20	NCS S 5015-Y55R (teoretisk kod, ej mätbar)	NCS S 2010-Y20R
Husumsgränd 22	NCS S 5015-Y55R (teoretisk kod, ej mätbar)	NCS S 2020-Y20R
Husumsgränd 24	NCS S 6030-Y80R	NCS S 2010-Y20R
Husumsgränd 26	NCS S 4502-B	NCS S 2010-Y20R
Husumsgränd 28	NCS S 4502-B	NCS S 2010-Y20R

Husumsgränd 30	NCS S 5015-Y55R (teoretisk kod, ej mätbar)	NCS S 2010-Y20R
Husumsgränd 32	NCS S 5015-Y55R (teoretisk kod, ej mätbar)	NCS S 2020-Y20R
Husumsgränd 34	NCS S 5015-Y55R (teoretisk kod, ej mätbar)	NCS S 2010-Y20R
Husumsgränd 36	NCS S 6030-Y80R	NCS S 2020-Y20R
Husumsgränd 38	NCS S 4502-B	NCS S 2010-Y20R
Husumsgränd 40	NCS S 4502-B	NCS S 2010-Y20R
Husumsgränd 42	NCS S 4502-B	NCS S 2010-Y20R
Husumsgränd 44	NCS S 6030-Y80R	NCS S 2010-Y20R
Husumsgränd 46	NCS S 4502-B	NCS S 2020-Y20R



